



ANTIQUA

ANTYKWARIAT • GALERIA

AUKCJA SZTUKI WSPÓŁCZESNEJ

Warszawa 11 czerwca 2016









**ANTIQUA**  
ANTYKWARIAT • GALERIA

## AUKCJA SZTUKI WSPÓŁCZESNEJ

**11 CZERWCA 2016 (SOBOTA), GODZ. 16.00**

MIEJSCE AUKCJI:  
**Mamaison Hotel Le Regina,  
Warszawa, ul. Kościelna 12**

Obiekty na aukcję można oglądać  
w siedzibie galerii (ul. Freta 19) do dnia 10 czerwca  
W dniu aukcji wystawa przedaukcyjna  
w godzinach 11-15 w Hotelu Le Regina

ZLECENIA LICYTACJI:  
**e-mail: [info@antykwarjat-antiqua.pl](mailto:info@antykwarjat-antiqua.pl)  
tel.: + 48 (22) 831 54 72  
tel. kom.: + 48 601 81 22 84  
[www.antykwarjat-antiqua.pl](http://www.antykwarjat-antiqua.pl)**





## 1 FRANCISZEK STAROWIEYSKI (1930-2009)

### LA FUREURE DE LA MÈRE NATURE, 1989 r.

tempera, kredka, kreda/papier naklejony na płótno, 100 x 160 cm  
 sygnowany p.śr.: monogram wiązany 1689 [sic]  
 sygnowany i opisany na odwrocie pismem odręcznym: F. STAROWIEYSKI |  
 LA FUREURE DE LA MÈRE NATURE | 1689 | monogram wiązany artysty

cena wywoławcza: 30 000 zł  
 estymacja: 40 000 - 50 000

#### FRANCISZEK STAROWIEYSKI

Studiował malarstwo w krakowskiej ASP pod kierunkiem M. Weissa i A. Marczyńskiego, a następnie w ASP w Warszawie w pracowni M. Byliny, gdzie uzyskał dyplom w 1955. Odbył podróże artystyczne do wielu krajów m.in. Austrii, Niemiec, Francji, Szwajcarii i Stanów Zjednoczonych, gdzie w latach 1974-1975 przebywał na stypendium Fundacji Kościuszkowskiej. Jeden z twórców „polskiej szkoły

plakatu”. Za swoją działalność w dziedzinie plakatu otrzymał wiele nagród w kraju i za granicą. Artysta niezmiennie zafascynowany był ludzkim ciałem, szczególnie kobiecym o „rubensowskich” kształtach. W swoich pracach umieszczał je w różnych zaskakujących kontekstach, korzystając przy tym z barokowej estetyki. Franciszek Starowieyski był mistrzem rysunku.



## 2 FRANCISZEK STAROWIEYSKI (1930-2009)

### LES 4 CARACTÈRES, 1989 r.

tempera, gwasz/papier naklejony na płótno, 100 x 160 cm  
 sygnowany l.g.: F.B.S. 1689 [sic]  
 sygnowany i opisany na odwrocie pismem odręcznym: STAROWIEYSKI | LES 4  
 CARACTÈRES | 1689 | monogram wiązany artysty

cena wywoławcza: 30 000 zł  
 estymacja: 40 000 - 50 000



### 3 BARBARA LEVITTOUX-ŚWIDERSKA (1933)

#### POMNIK II, 1989 r.

olej/płótno, 120 X 120 cm

sygnowany i opisany na odwrocie: B. Levittoux - Świdarska | Pomnik II | 1989 | 120 x 120 | góra

cena wywoławcza: 8 000 zł

estymacja: 12 000 - 14 000

BARBARA LEVITTOUX-ŚWIDERSKA

Dyplom na Wydziale Malarstwa Akademii Sztuk Pięknych w Warszawie uzyskała w 1958, a na Wydziale Tkaniny w 1959. W latach 1966-2010 miała ponad 40 wystaw indywidualnych. Udział w wystawach międzynarodowych: 1975-85 Międzynarodowe Biennale Tkaniny Artystycznej, Lozanna; 1978-82 Międzynarodowe Kwadriennale Rękodzieła Artystycznego, Erfurt; 1980-82/84/86/98/99 Międzynarodowe Biennale Miniatur Tkackich i Flag-Szombathely, Węgry; 1986-90 Biennale Miniatur Tkackich, Michoacan, Meksyk; 2003-09 I i III Międzynarodowe Triennale Flag i Miniatur-Szombathely; 2003 20-lecie Międzynarodowej wystawy Textilkunst, Graz; 2003-0506 Warszawski Festiwal

Sztuk Pięknych; 2004 Międzynarodowa Wystawa Tkaniny Lozanna 1960-1990 Muzeum de l' Hospice Sant Roch-Issoudum; 2005 I Ogólnopolskie Biennale Obrazu „Artefakt” Łódź; 2005 III Ogólnopolskie Biennale Malarstwa i Tkaniny Unikatowej – Trójmiasto; 2005 „Konfrontacje od realizmu do abstrakcji”, Warszawa; 2006 Exhibition Gilbert Bretterbauer-Vernetzungent at the Museum Bellerive of Zurich; 2007 I Międzynarodowe Biennale Obrazu - Łódź 2007 „Quadro-Art”; 2008 „100% Malarstwa”, ASP Warszawa - 60-lecie Wydziału Malarstwa; 2011 „Ground-Art” I Warszawski Festiwal Sztuki; 2011 Międzynarodowe Triennale Tkaniny w Iasi-Rumunia. Laureatka wielu nagród.



### 4 BARBARA LEVITTOUX-ŚWIDERSKA (1933)

#### KORYTARZ II, 1990 r.

olej/płótno, 100 x 60 cm

cena wywoławcza: 6 000 zł

estymacja: 8 000 - 12 000

[...] W swym malarstwie Barbara Levittoux-Świdarska rozwija wątek przestrzeni. Jej obrazy zachowując kształt malowidła sztalugowego są śladem perspektyw wyznaczonych zrównoważonym układem gładkich, rozległych płaszczyzn... obszary Barbary kierują się w stronę abstrakcji plastycznej nie mogą się jednak wyzbyć swych pierwotnych treści i znaczeń. Ich język - wydawałoby się - czysto geometryczny i odsyłający odbiorcę w rejony intelektualnej spekulacji nie zatracił charakteru znaków odręcznych i zachował piętno ludzkiej emocji...

Wojciech Krauze, Wystawa malarstwa, Galeria Test, 1992 za katalogiem B. Levittoux – Świdarska, „Stare i nowe prace”.



## 5 ZOFIA ARTYMOWSKA (1923-2000)

### PODZIAŁ PRZESTRZENI III, 1969 r.

akryl/płótno, 100 x 100 cm

sygnowany i datowany na odwrocie pismem odręcznym: Podział przestrzeni III | Zofia Artymowska  
| akryl

#### WYSTAWIANY:

- Zofia Artymowska, Ośrodek Propagandy Sztuki w Łodzi, Łódź 1970 [poz. kat. nr 4]
- Zofia Artymowska: Malarstwo, Zachęta, Warszawa 1971 [poz. kat. nr 18; czarno-biała repr.]
- Zofia Artymowska: Malarstwo, Muzeum Architektury we Wrocławiu, Wrocław 1972 [poz. kat. nr 10]

cena wywoławcza: 14 000 zł

estymacja: 16 000 - 18 000

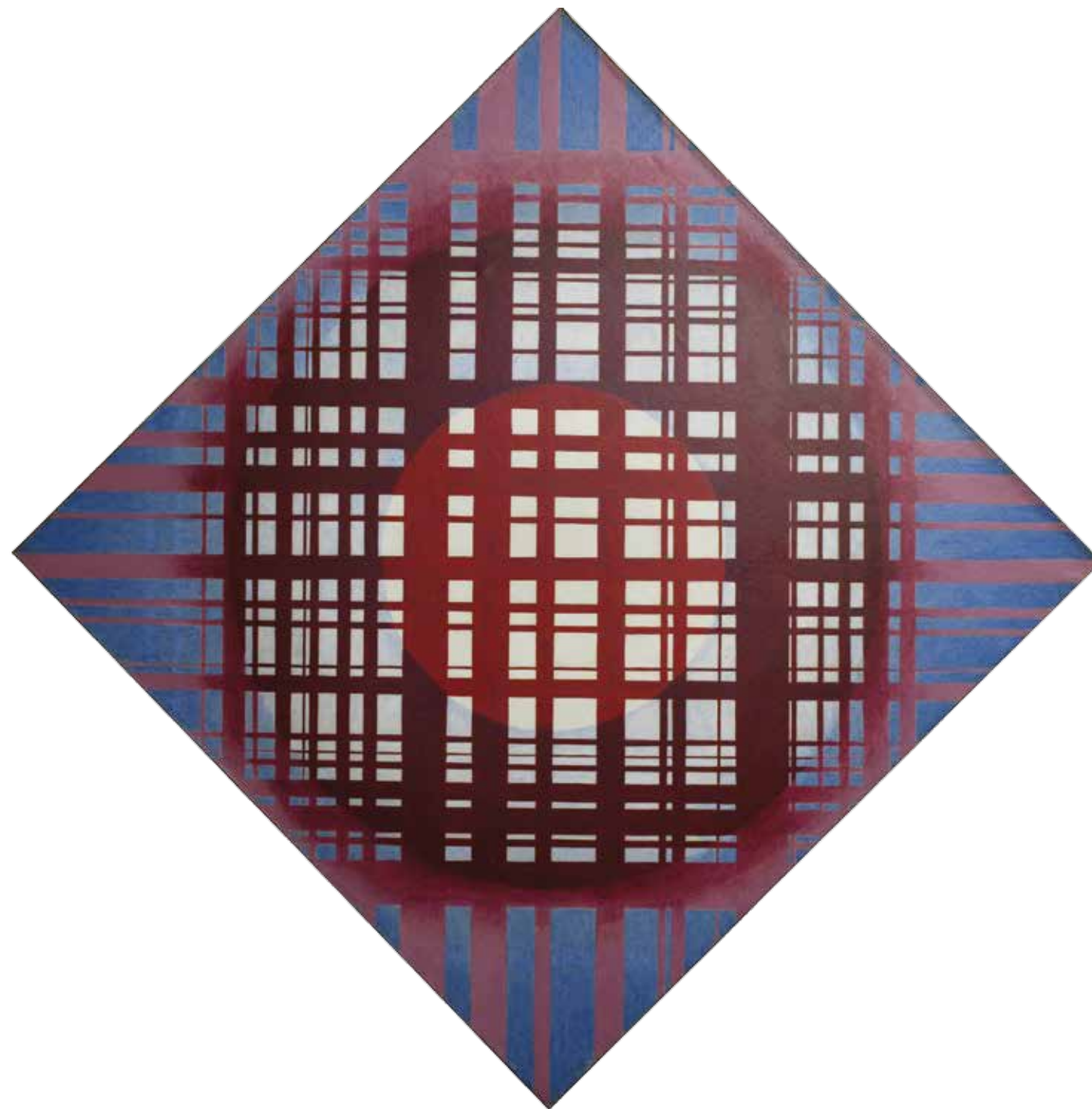
#### ZOFIA ARTYMOWSKA

Naukę rozpoczęła w czasie wojny w krakowskiej Kunstgewerbeschule, a od 1945 studiowała w krakowskiej ASP pod kierunkiem E. Eibischa. Była asystentką C. Rzepińskiego w Krakowie, a potem E. Eibischa w Warszawie. Po odrzuceniu kapizmu tworzyła prace o charakterze konstruktywistycznym. Początkowo były to mozaiki i monotypy, następnie malarstwo sztalugowe i grafiki. Artystka tworzyła też kompozycje w technice fotokolażu. W pracy twórczej badała relacje przestrzenne w obrazie i z

matematyczną dokładnością wyznaczała miejsce każdemu elementowi.

Wynikiem analizy przestrzeni malarskiej są cykle: „Podziały przestrzeni”, „Studia przestrzeni”, „Rytm”, które tworzy w latach 60. i 70. Wśród nich są prace „o różnokierunkowych możliwościach eksponowania”, do których należy Podział przestrzeni III – obraz eksponowany i reprodukowany jako romb.

„Powzięłam w końcu lat 60-tych zamiar oczyszczenia warsztatu przez zlikwidowanie wszelkiej trójwymiarowości na powierzchni dwuwymiarowej. Chodziło o spotęgowanie działania plastycznego bez efektów dodatkowych”.





## 6 JACEK DYRZYŃSKI (1946)

### Z SERII INTERFERENCJE - AMPLITUDY, 2014 r.

płyta, akryl, bambus, listwy 100 x 100 cm  
 sygnowany i datowany na odwrocie pismem odręcznym: Z serii Interferencje duży | 100 x 100 |  
 Amplitudy | Jacek Dyrzyński | płyta, bambus, akryl, listwy | 2014

cena wywoławcza: 30 000 zł  
 estymacja: 35 000 - 45 000

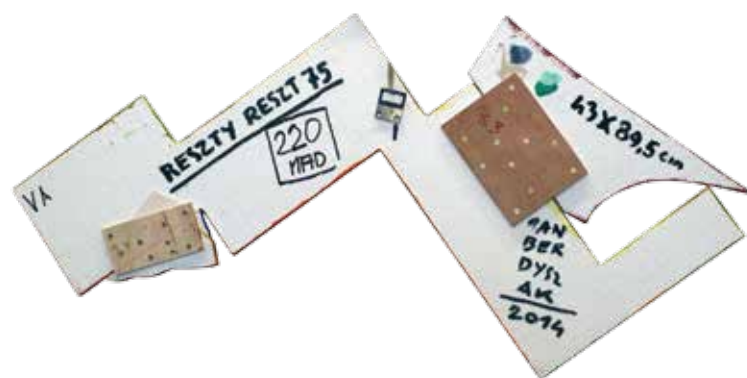
#### JACEK DYRZYŃSKI

Studiował w warszawskiej ASP na Wydziale Malarstwa. Dyplom z wyróżnieniem otrzymał w pracowni prof. A. Kobzdeja, aneks z grafiki u prof. H. Chrostowskiej w 1972. Od tego czasu pracuje na Wydziale Malarstwa, kierując od 1983 (od 1995 jako profesor) Pracownią Wiedzy o Działaniach i Strukturach Wizualnych. W latach 1990-1996 był dziekanem Wydziału Malarstwa, a w latach 1999-2005 prorektorem uczelni. Uprawia malarstwo, rysunek, malarstwo na jedwabiu i sztukę papieru. Jego prace znajdują się w wielu zbiorach i kolekcjach prywatnych w kraju i za granicą. Prace

Dyrzyńskiego wpisują się w nurt abstrakcji geometrycznej. Podmiot dociekań artysty – jak sam mówi [...] „stanowią zależności między kolorem, fakturą, przestrzenią, a niezmiennym, idealnym kwadratem”. Twórczość artysty wyrasta z tradycji konstruktywistycznej i operuje środkami właściwymi dla op-artu. Bożena Kowalska już w 1998 roku napisała, że Dyrzyński zaproponował własną koncepcję dekonstruktywizmu.







## 7 JAN BERDYSZAK (1934-2014)

### RESZTY RESZT, 1975 r.

relief, płyta stolarska, płótno/akryl, 43 x 89,5 cm  
sygnowany, datowany i opisany na odwrocie pismem odręcznym:  
JAN BERDYSZAK | RESZTY RESZT 75 | 2014 | 43 X 89,5 | 220 MAD |

cena wywoławcza: 11 000 zł  
estymacja: 14 000 - 20 000

JAN BERDYSZAK

Studiował rzeźbę w PWSSP w Poznaniu. W 1970 podejmuje pracę na uczelni początkowo jako kierownik katedry Działań Malarskich i Rzeźbiarskich, następnie profesor i rektor tej uczelni. Od wczesnego okresu twórczość artysty skupiała się na zagadnieniach przestrzeni, próbując przetłumaczyć konwencję malarskiego prostokąta („Kola podwójne” 1962-1964 i 1967-1969). Kolejnym etapem poszukiwań było wprowadzenie do obrazu przestrzeni rzeczywistej w postaci otworu wyciętego w płótnie. W latach 1973-1980 powstaje cykl „Obszary koncentrujące”, a od 1990 cykl „Passe-partout”, obiekty powtarzające formę oprawy ryciny, lecz z pustym otworem. Cykl „Reszty reszt” rozpoczął

w 2006, ale jak sam twierdził już w latach 60-tych (zajmując się animacją przestrzeni) spostrzegł problem materiałów pozostałych po tworzonych przez siebie pracach. Wtedy jednak nie był gotowy do jego podjęcia. Artysta wnosi resztki do rangi sztuki, tym samym podaje w wątpliwość definicję obrazu. W prezentowanych pracach kawałki płyty zostały ze sobą połączone i oklejone płótnem. Autor wykorzystał spodnią część deski z fragmentami płótna i pokrył kolorem uzyskując efekt reliefu. Nadał obrazowi nową artystyczną wartość.





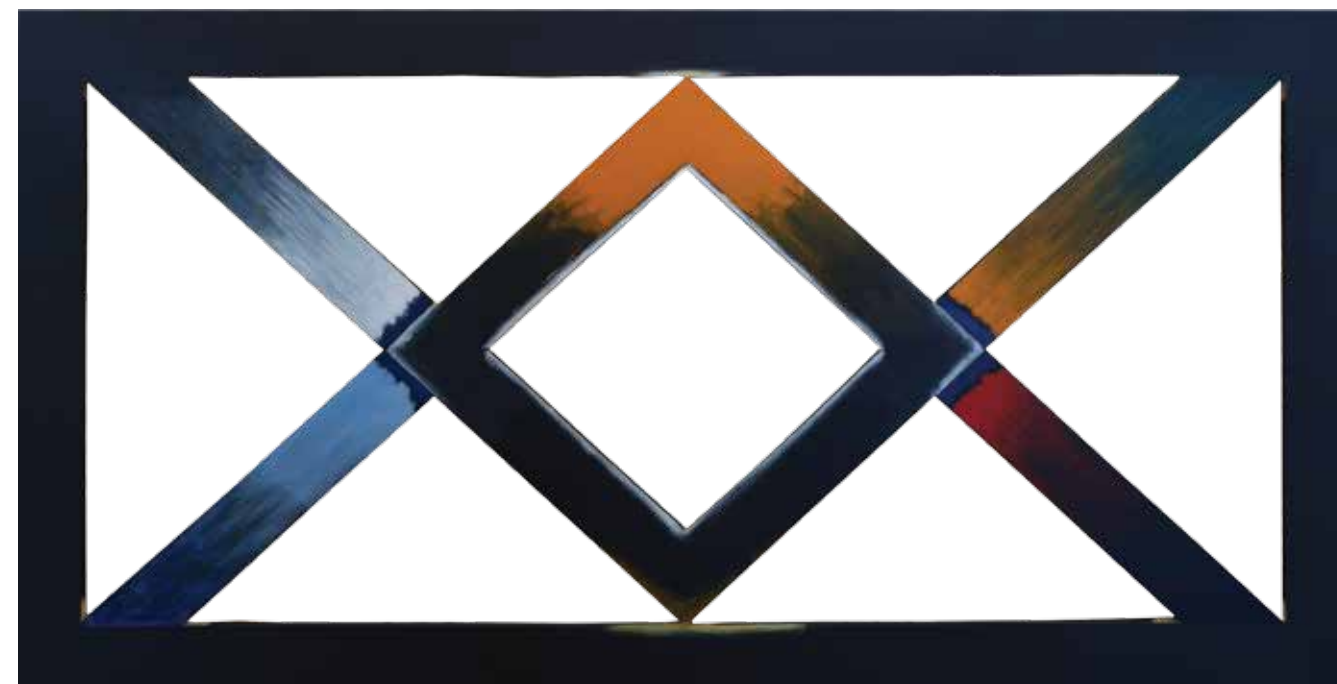
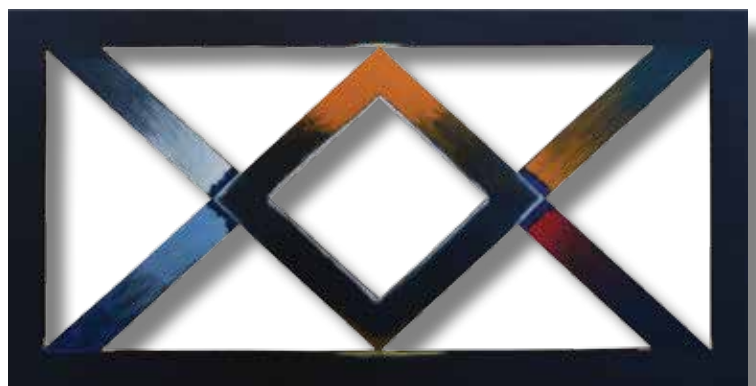
## 8 JAN BERDYSZAK (1934-2014)

### RESZTY RESZT, 1985 r.

relief, płyta stolarska, płótno/akryl, 38,7 x 70, 5 cm  
sygnowany i datowany na odwrocie piśmem odręcznym:  
JAN BERDYSZAK | RESZTY RESZT 85 | 38,5 x 70, 5 | akryl | 221 MAD |

cena wywoławcza: 11 000 zł  
estymacja: 14 000 - 20 000





## 9 MARCIN BERDYSZAK (1964)

### Z CYKLU: W DIALOGU Z OJCEM II, 2016 r.

płyta MDF/akryl,  
sygnowany i datowany na odwrocie odręcznym pismem:  
Marcin Berdyszak | W dialogu z ojcem II | 2016

cena wywoławcza: 6 000 zł  
estymacja: 10 000 - 12 000

MARCIN BERDYSZAK

Dyplom w PWSSP uzyskał w Poznaniu w 1988 roku z malarstwa w pracowni prof. W. Dudkowiaka oraz rzeźby w pracowni prof. M. Szańkowskiego. Od 1989 roku związany z Uniwersytetem Artystycznym w Poznaniu, obecnie rektor tej uczelni. Pedagog, animator życia artystycznego, profesor zwyczajny, prowadzi pracownię twórczości edu-

kacyjnej na wydziale edukacji artystycznej oraz pracownię rzeźby i działań przestrzennych. Zajmuje się sztuką instalacji, obiektu oraz performance'u. Uczestniczył w wielu wystawach w Polsce i za granicą. Prezentowaną pracę artysta dedykuje swojemu ojcu Janowi Berdyszakowi.





10 **MARCIN BERDYSZAK (1964)**

**KULTURY BAKTERII Z POŚWIATĄ, 2016 r.**

płyta MDF/akryl, varnish matt akryl, 50 x 100 cm  
sygnowany i opisany na odwrocie pismem odręcznym: Kultury bakterii z poświatą | Marcin  
Berdyszak | 2016 | akryl-varnish matt akryl

cena wywoławcza: 6 000 zł  
estymacja: 10 000 - 12 000



## | | TERESA PANASIUK (1938)

### PEJZAŻ, 2007 r.

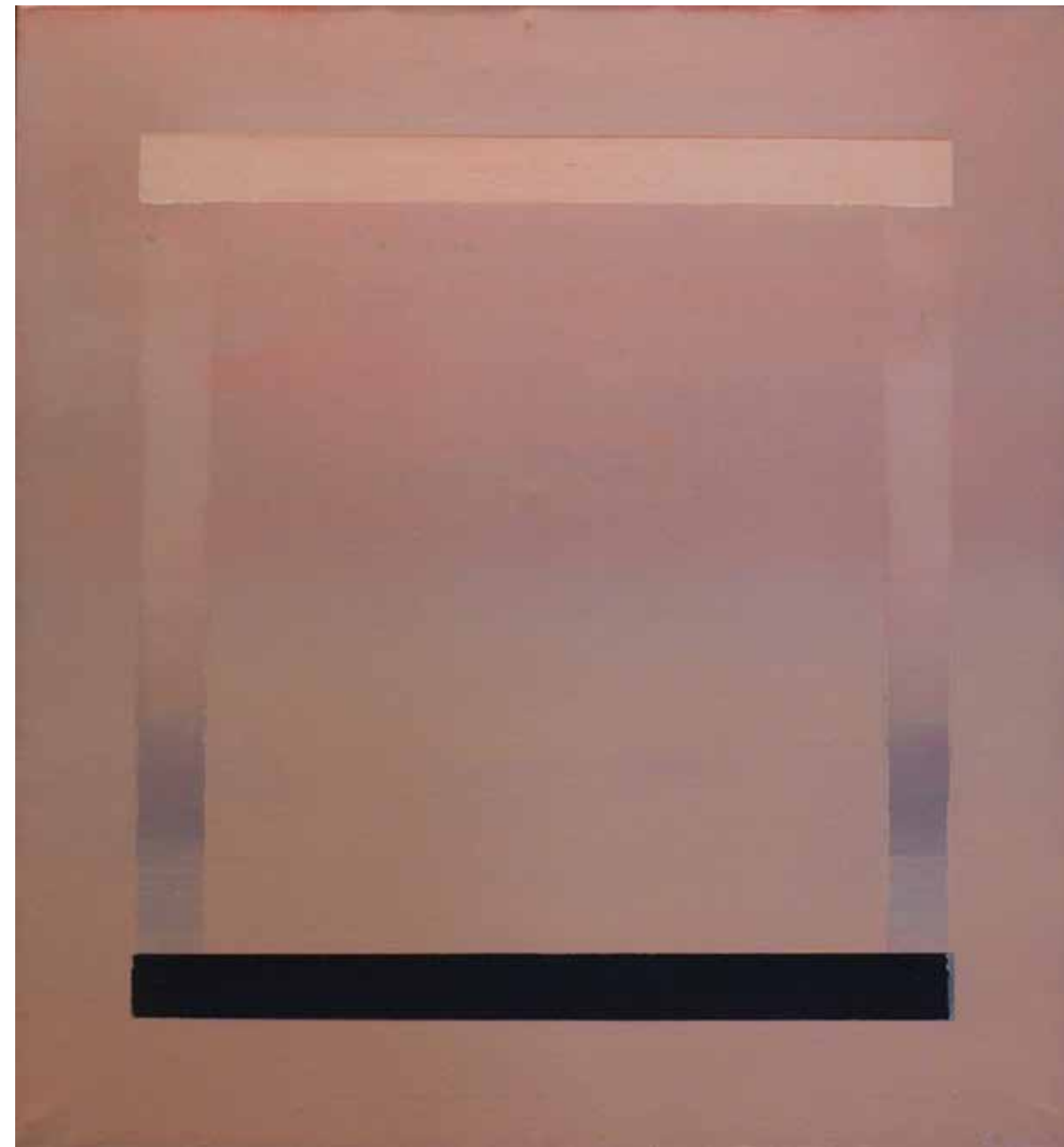
olej/ płótno, 83 x 73 cm  
sygnowany p.d.: T. Panasiuk  
sygnowany, datowany i opisany na odwrocie pismem odręcznym: Teresa Panasiuk | 0,83 x 0,73  
| olej | Pejzaż 16/2007 | 2007 r.

cena wywoławcza: 8 000 zł  
estymacja: 12 000 - 15 000

#### TERESA PANASIUK

Urodziła się w 1938 roku w Warszawie. Studiowała w latach 1958-1964, początkowo w Państwowej Wyższej Szkole Sztuk Plastycznych w Gdańsku pod kierunkiem K. Łady-Studnickiej, następnie w Akademii Sztuk Plastycznych w Warszawie w pracowni A. Nachta-Samborskiego. Uprawia malarstwo-olej, gwasz, pastel. Od lat 60. regularnie bierze udział w wystawach zbiorowych w kraju i za granicą. Miała też kilkanaście wystaw indywidualnych. Malarstwo artystki rodzi się z kontemplacji natury i głębokiego związku z przyrodą. Obrazy z lat 60. i początku 70. charakteryzują się spontanicznością gestu malarskiego i żywiołowym kolorem. W malowanych w latach 70. i 80. pracach wycisza ekspresję, a kompozycje prac są bardziej uporządkowane o kunsztownym kolorycie. W obrazach formalnie bliskich abstrakcji artystka

przedstawiała naturę za pomocą płaskich smug kolorystycznych: zieleni, szarości, błękitów, czerwieni i fioleto. Motywy na płótnie ukazują rozległe przestrzenie, płaskie horyzonty, zetknięcie się morza i nieba, mgły, chmury. W pracach z lat 90. kompozycja ulega uproszczeniu i rozbijana jest na mniejszą liczbę barwnych stref budowanych delikatnym kolorem. W pełni abstrakcyjne prace zdradzają wspaniałe wyczucie koloru. Farby, kładzione przez artystkę cienkimi warstwami, wywołują efekt migotania. Podobieństwo do malarstwa M. Rothko wynika jedynie z równoległego kierunku poszukiwań.





## 12 TERESA PANASIUK (1938)

### PEJZAŻ, 1999 r.

olej/ płótno, 86 x 65 cm  
sygnowany p.d.: T. Panasiuk  
sygnowany, datowany i opisany na odwrocie pismem odręcznym: Teresa Panasiuk | Pejzaż | 1999 | olej | 86 x 65

cena wywoławcza: 8 000 zł  
estymacja: 12 000 - 15 000

Te zwiewne, ulotne obrazy, o których artystka mówi, że „malują się same”, przybliżają nas ku światom nieodgadnionym, metafizycznym.



## 13 TERESA PANASIUK (1938)

### PEJZAŻ, 1998 r.

olej/ płótno, 84 x 61 cm  
sygnowany p.d.: T. Panasiuk  
sygnowany, datowany i opisany na odwrocie pismem odręcznym: Teresa Panasiuk | olej | 0,84 x 0,61 | Pejzaż 14/98 | 1998

cena wywoławcza: 8 000 zł  
estymacja: 12 000 - 15 000

„Obrazy to opowiadania o świetle i powietrzu...”.  
Teresa Panasiuk





#### 14 MAREK SOBCZYK (1955)

##### CZIORNYM KWADRATOM BIEJ CZIORNICH, 2003 r.

tempera jajkowa/tektura, 70 x 100 cm  
 sygnowany ołówkiem p.d.: Marek Sobczyk 2003 | 70 x 100 | temp. jajkowa | Co? - Kazimierz Malewicz, czym? - Dystansem (Czornym kwadratem Biej Czornych)  
 tempera jajkowa | tektura, 70 x 100 cm

cena wywoławcza: 6 000 zł  
 estymacja: 12 000 - 18 000

##### WYSTAWIANY:

Marek Sobczyk, Badania mózgu w Polsce 1979-2012, Galeria Sztuki w Legnicy, październik/listopad 2012, poz. kat. 125

##### MAREK SOBCZYK

Studiował w warszawskiej ASP w latach 1975-1980 w pracowni S. Gierowskiego. W początku lat 80-tych malował abstrakcyjne, wielobarwne kompozycje złożone z powtarzających się elementów bądź syntetycznych, uproszczonych kształtów naturalnych. W 1983 został członkiem Grupy i uczestniczył niemal we wszystkich jej wydarzeniach. Współredagował pismo „Oj dobrze już” publikując w nim teksty teoretyczne. Wspólnie z Grupą w latach 80-tych

malował obrazy związane ze stanem wojennym (tzw. obrazy indiańskie). Artysta tworzy w dziedzinie performansu i instalacji. W 1997 ukazała się jego książka „Uproszczenie sztuki” wydana przez Galerię Zderzak. Od 1991 pracuje z P. Młodożeńcem w spółce autorskiej „zafryki”. Od 1991-1996 wspólnie z J. Modzelewskim prowadził prywatną Szkołę Sztuki w Warszawie.



#### 15 MAREK SOBCZYK (1955)

##### PROSTSZA PROSTOPADŁA, 2004 r.

tempera jajkowa/ptótno, 82 x 136 cm

cena wywoławcza: 18 000 zł  
 estymacja: 20 000 - 30 000

##### WYSTAWIANY:

Marek Sobczyk, Badania mózgu w Polsce 1979-2012, Galeria Sztuki w Legnicy, październik/listopad 2012, poz.kat. 42

„Ta umiejętność wykreślenia prostopadłej pozwoliła mi zgłębić ducha prostopadłości (kojarzy się z jakimiś latami, gdy słowo, litera, geometria znaczyły w sztuce), a dziś przywołany ten styl prowokuje grę słów”. Marek Sobczyk (wypowiedź o obrazie w katalogu jw.)



## 16 ALEKSANDER KOBZDEJ (1920-1972)

### HORS CADRE nr 60, 1971 r.

akryl/siatka metalowa/masa z papieru i poliestru, 171 x 98 cm  
sygnowany, datowany i opisany na odwrocie pismem odręcznym: Hors cadre | N° 61 | Aleksander Kobzdej 1971 | oraz nalepka wywozowa Desy z datą 1971 i miejscem wysyłki obrazu Bezirk-samt Charlottenburg von Berlin

cena wywoławcza: 60 000 zł  
estymacja: 70 000 - 90 000

#### POCHODZENIE:

- kolekcja prywatna

#### WYSTAWIANY:

- Aleksander Kobzdej. Ölbilder – Zeichnungen 1969-1971, 7. August – 28. August 1971, Rathaus Charlottenburg, Katalog und Ausstellungsleitung: Eberhard Knoch, Berlin 1971, (kat. poz. kat. 60, s. 16)
- Aleksander Kobzdej. Zmagania z materią/Aleksander Kobzdej. Struggle with Matter, Wystawa w Galeriach Polskiego Domu Aukcyjnego „Sztuka”, Warszawa - „Hotel de Saxe”, Kraków - „Pałac Larischa”, katalog pod redakcją Józefa Grabskiego, Kraków-Warszawa 2002, s. 215



„Dawniej podglądałem stare tkaniny, zatrzymywały mnie widoki niszczących ścian domów. Teraz bliższe mi się stały jarmarczne wyroby malowane anilinowymi farbami. Dążąc do większej zwartości obiektu, formy plastyczne między płaszczyznami stały się bardziej proste. Zdominowały w kolejności sąsiedztwo, by wreszcie uwolnić się od niego. Powstał w ten sposób obiekt przestrzenny jednorodny. Użyta siatka metalowa jest posłuszna, ale staram się uszanować jej naturę. Relief, uwięziony w żywicy poliestrowej, pokryty warstwami cienkiego papieru, jest sprężysty, ale się nie odkształca”.

Aleksander Kobzdej





## 17 ALEKSANDER KOBZDEJ (1920-1972)

### HORSE CADRE nr 32, 1971 r.

akryl/siatka metalowa/masa z papieru i poliestru, 146 x 120 cm  
sygnowany, datowany i opisany na odwrocie pismem odręcznym: Aleksander Kobzdej | 1971 |  
Horse cadre | 146 x 121 | Nr 32 | nalepka: Muzeum Narodowe w Warszawie NR. inw. 3164 Tc /72

cena wywoławcza: 60 000 zł

estymacja: 70 000 - 90 000

#### POCHODZENIE:

- kolekcja prywatna

#### WYSTAWIANY:

- Aleksander Kobzdej. Ölbilder â Zeichnungen 1969-1971, 7. August - 28. August 1971, Rathaus Charlottenburg, Katalog und Ausstellungsleitung: Eberhard Knoch, Berlin 1971, (poz. 31, s. 14)
- Aleksander Kobzdej (1920-1972) wystawa w 20-lecie śmierci, Warszawa, listopad 1992 ASP w Warszawie, Galeria ZPAP na Mazowieckiej (repr. poz. kat. 55, s. 81)



#### ALEKSANDER KOBZDEJ

Studia rozpoczął w 1939 na Politechnice Lwowskiej, w 1945 wstąpił na ASP w Krakowie. Studia ukończył w Gdańsku w 1946 na tamtejszej politechnice i otrzymał dyplom inżyniera. Od 1951 pracował w warszawskiej ASP, gdzie w 1955 zrobił dyplom. W 1958 otrzymał tytuł profesora. Początkowo uprawiał malarstwo w duchu impresjonistycznym, ale pod koniec lat 40-tych w swoich obrazach zaczął nawiązywać do malarstwa realistycznego. Wtedy też powstały prace, które cieszyły się uznaniem

oficjalnych władz, a w latach socrealizmu jego popularność jeszcze bardziej wzrosła. Jest autorem sztandarowego dzieła socrealizmu „Podaj cegłę”. Z malarstwem tym zerwał w 1955 poszukując nowych rozwiązań i to zawiodło go do sztuki informel. Pracował nad strukturą, fakturą i kolorem w obrazie. W latach 60-tych powstał cykl „Szczeliny”. Następnym etapem były obiekty malarsko-rzeźbiarskie „Hors cadre” (bez ram). Zajmował się również scenografią, plakatem oraz ilustracją książkową.

## 18 TERESA PAĞOWSKA (1926-2007)

### CZERWONE PSY, 1986 r.

tempera, akryl/ptótno, 140 x 130 cm  
sygnowany, datowany i opisany na odwrocie pismem odręcznym: Teresa Pağowska | 1986 |  
Czerwone psy | 140 x 130

cena wywoławcza: 85 000 zł  
estymacja: 120 000 - 150 000

#### TERESA PAĞOWSKA

Ukończyła kierunek malarstwa w Państwowej Wyższej Szkole Sztuk Plastycznych w Poznaniu w pracowni W. Taranczewskiego. W latach 1950-1964 pracowała w gdańskiej PWSSP. W 1964 roku przeniosła się do Warszawy. W latach 1971-1973 była pedagogiem w PWSSP w Łodzi, a od 1973 w ASP w Warszawie, gdzie uzyskała w 1988 roku tytuł profesora zwyczajnego. Uczestniczyła w warszawskim „Arsenale”, a w 1959 w Biennale Młodych w Paryżu. Od 1963 roku należała (honorowo - po pokazie swoich prac w paryskiej Galerie Charpentier) do grupy Réalités Nouvelles i Nouvelle École de Paris. Artystka prezentuje w swoim malarstwie wspaniałą wrażliwość kolorystyczną rozwiniętą pod wpływem

sztuki Piotra Potworowskiego. Jest malarką figuratywną, a najważniejsza w jej twórczości jest postać ludzka, głównie kobieca, ukazywana w różnych konfiguracjach. Drugim ważnym motywem twórczości Pağowskiej są zwierzęta, czego przykładem jest prezentowana praca. Omówienie twórczości artystki znajdziemy w książce z serii „Współczesne malarstwo polskie” pióra Z. Kępińskiego. Jest laureatką nagrody nowojorskiej Fundacji im. Alfreda Jurzykowskiego (1990).





## 19 RAJMUND ZIEMSKI (1930-2005)

### PEJZAŻ 7/95, 1995 r.

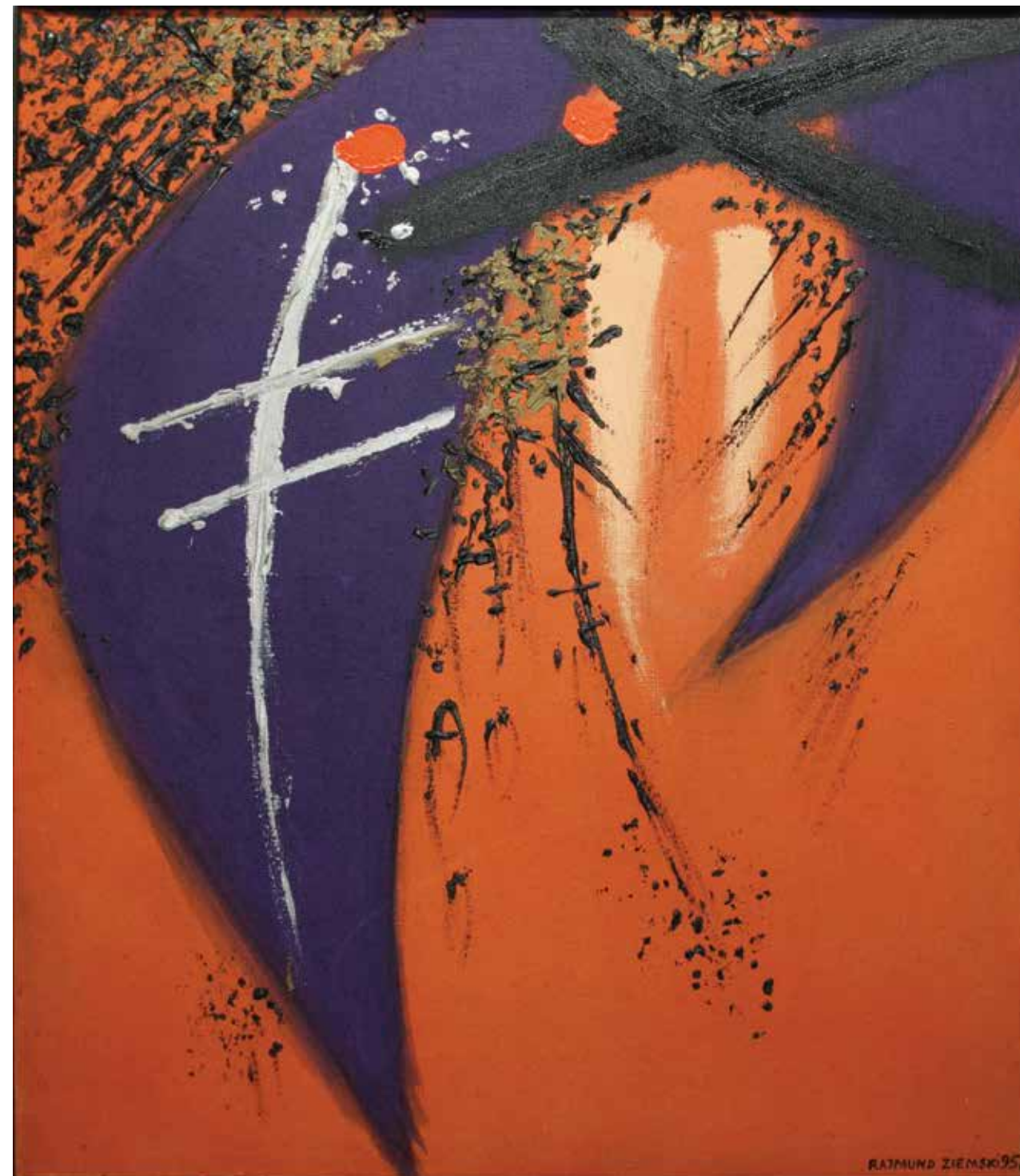
olej/ płótno, 120 x 100 cm  
sygnowany p.d.: Rajmund Ziemski 95

cena wywoławcza: 26 000 zł  
estymacja: 35 000 - 45 000

RAJMUND ZIEMSKI

Studia ukończył w Akademii Sztuk Pięknych w Warszawie w 1955 (pracownia A. Nachta-Samborskiego) i był profesorem tej uczelni. Debiutował na „poodwilżowej” wystawie w 1955 w „Arsenale”. Na przełomie lat 50. i 60. współpracował z galerią „Krzywe Koło”. Należał do współczesnych ma-

larzy, którzy konsekwentnie uprawiali malarstwo pejzażowe. Najbardziej zdecydowany twórca kierunku informel. Uczestniczył w wielu wystawach w kraju i za granicą. Laureat nagrody im. J. Cybisa. W latach 90. w pracach artysty widać gwałtowne gesty, szeroką paletę jaskrawych kolorów.



## 20 JAROSŁAW MODZELEWSKI (1955)

### NOCNY RYBAK, ŚWIT, 2005 r.

tempera żółtkowa/ płótno, 140 x 200 cm  
sygnowany i datowany na odwrocie pismem odręcznym:  
Jarosław Modzelewski | Nocny rybak, świt | 140 x 200 |  
temp. ż. | 2005

cena wywoławcza: 35 000 zł  
estymacja: 50 000 - 60 000

#### WYSTAWIANY:

- Jarosław Modzelewski, Malowniczy krajobraz skłania do refleksji o przeszłości, Galeria BWA, Miejski Ośrodek Sztuki | w Gorzowie Wlkp., grudzień 2012/styczeń 2013, (kat. repr. str.13)
- Jarosław Modzelewski, XIII edycja Nagrody im. Kazimierza Ostrowskiego 2014, ZPAP Okręg Gdański, Gdańsk 2014 (kat. repr. str. 31)

#### JAROSŁAW MODZELEWSKI

Studiował malarstwo w latach 1975-1980 w ASP w Warszawie pod kierunkiem S. Gierowskiego. Obecnie prowadzi pracownię malarstwa na macierzystej uczelni. Współtwórca i uczestnik wystaw oraz akcji Grupy w latach 1982-1992. Jego prace znajdują się w zbiorach Muzeum Narodowego

w Warszawie, Krakowie, Poznaniu, Narodowej Galerii Sztuki „Zachęta”, Muzeum Sztuki w Łodzi, Kolekcji „Znaki Czasu” w Krakowie, Szczecinie, Zielonej Górze, Olsztynie oraz wielu kolekcjach prywatnych w kraju i za granicą.



„To obraz, z którym długo nie mogłem sobie poradzić. Niejasna gama kolorystyczna przedświt w żaden sposób nie dawała się namalować. W odruchu rezygnacji, a może nawet rozpacz, zlałem płótno wodą i wytarłem szmatą, właściwie startem prawie wszystko, co dotychczas malowałem. I dopiero wtedy, gdy odstoniły się głębsze warstwy, pojawił się obraz, którego szukałem”.

Jarosław Modzelewski: Malowniczy krajobraz skłania do refleksji o przeszłości, Galeria BWA, 2012/2013, Gorzów Wlkp., str.13



## 21 RYSZARD GRZYB (1956)

### WIEWIÓRKA SKACZE PO GAŁĘZIACH TAK LEKKO TAK ZGRABNIE, 2013 r.

akryl/płótno, 100 x 130 cm  
sygnowany i datowany na odwrocie pismem odręcznym:  
„Wiewiórka skacze po gałęziach tak lekko tak zgrabnie”  
| 2013 / Ryszard Grzyb | 100 x 130

cena wywoławcza: 30 000 zł  
estymacja: 40 000 - 50 000

#### RYSZARD GRZYB

Studia artystyczne rozpoczął w PWSSP we Wrocławiu u prof. Z. Karpińskiego (1976-1979). W 1979 przeniósł się na studia do Warszawy na Wydział Malarstwa (pracownia R. Ziemskiego). Dyplom z wyróżnieniem uzyskał w 1981. W pracowni tej nawiązał kontakty z późniejszymi członkami Grupy, którą założyli w 1982. Artysta uczestniczył w wystawach i akcjach Grupy, współredagował jej pismo

„Oj dobrze już”. W początkowym okresie twórczości malował „papiery”. Wykonane gwaszem i temperą na kartonach przedstawiały zmagania wojenne, fantastyczne stwory, zwierzęta. Od 1987 zwraca się ku malarstwu olejnemu i zmienia sposób malowania. Z niedbałego i dynamicznego malarstwo artysty staje się bardziej wyrafinowane, rozgrywane na różnych płaszczyznach płótna.





## 22 LEON TARASEWICZ (1957)

### BEZ TYTUŁU, 2016 r.

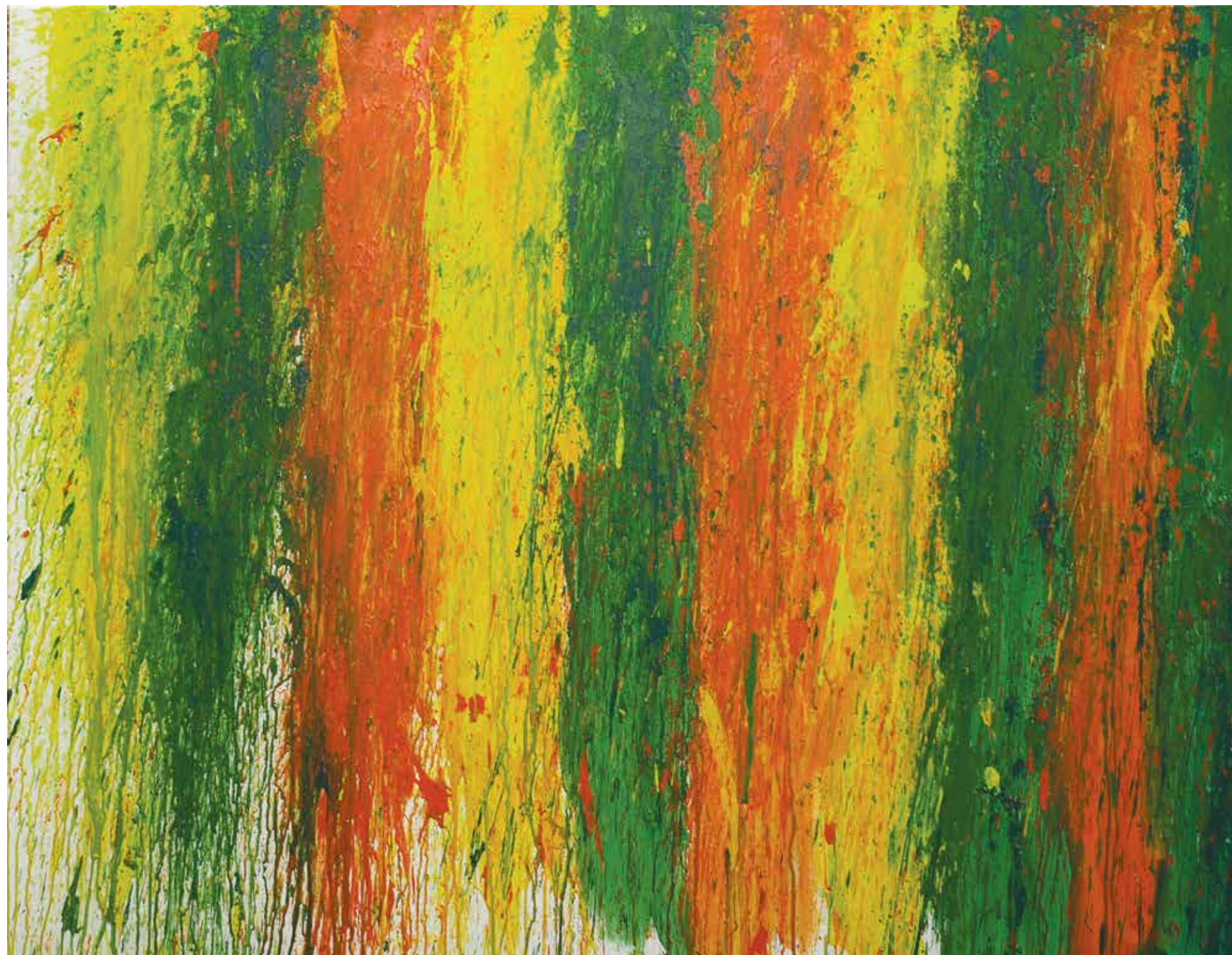
akryl/ płótno 100 x 130 cm  
sygnowany i datowany na odwrocie pismem odręcznym:  
Leon Tarasewicz 2016 | Acrylic on canvas

cena wywoławcza: 40 000 zł  
estymacja: 50 000 - 60 000

#### LEON TARASEWICZ

„... wystarczy mały kaprys pogody, by wszystko uległo radykalnej zmianie, uniemożliwiając powrót w to samo miejsce. Jak dziecko zawsze jestem zaskoczony tą nagłą utratą chwili: wszystko uległo zmianie, choć wmawiam sobie, że widzę to samo drzewo, pole, las. Uświadamiam sobie wówczas, jak

mało w ciągu naszego krótkiego życia możemy dostrzec i doświadczyć bezgranicznej ciągłości natury. Chociażby tylko dlatego warto być malarzem".  
Fragment pracy doktorskiej, przedruk [w] Jola Gola, Leon Tarasewicz, Warszawa 2007, str. 113







## 23 LEON TARASEWICZ (1957)

### BEZ TYTUŁU, 2010 r.

sygnowany i datowany na odwrocie pismem odręcznym: L. Tarasewicz | 2010

cena wywoławcza: 12 000 zł  
estymacja: 18 000 - 24 000

LEON TARASEWICZ

Ukończył warszawską ASP w 1984. Dyplom otrzymał w pracowni T. Dominika. Zadebiutował wystawą w warszawskiej Galerii Foksal w 1984, a jego dokonania artystyczne wywołały zainteresowanie artystą w kraju i za granicą oraz zapewniły udział w licznych międzynarodowych wystawach. W 1987 brał udział w Biennale w São Paulo, a w 1988 prace artysty prezentowane były w ramach Biennale weneckiego w Aperto' 88. Laureat wielu nagród, między innymi nagrody im. J. Cybisa. Reprezentowa-

wał Polskę na 49 Biennale Sztuki Współczesnej w Wenecji w 2001 roku. Wczesne prace Tarasewicza przypominały pejzaże pełne abstrakcyjnych lasów, pól, ptaków, pozbawione obecności człowieka w przestrzeni obrazu. Najważniejsze dla artysty były i pozostają wartości malarskie: kolor, światło, faktura. Prezentowane kompozycje abstrakcyjne cechuje otwartość i brak elementu dominującego. Artysta w swojej twórczości wychodzi poza ramy blejtramu.

## 24 JACEK SEMPOLIŃSKI (1927-2012)

### ROZBITA CZASZKA, 1982 r.

olej/ płótno, 110 x 75 cm  
sygnowany i opisany na odwrocie:  
Rozbita czaszka

cena wywoławcza: 28 000 zł  
estymacja: 30 000 - 40 000

JACEK SEMPOLIŃSKI

W latach 1943-1944 uczył się malarstwa w konspiracyjnej szkole im. K. Krzyżanowskiego w Warszawie. Po wojnie w latach 1946-1951 studiował w ASP w Warszawie. Był w tym czasie m.in. uczniem E. Eibischa. Od 1956 pracował jako pedagog na macierzystej uczelni. Początkowo obok malarstwa sztalugowego uprawiał scenografię i fresk. Był współautorem polichromii kamieniczek na Rynku Starego Miasta w Warszawie. Artysta debiutował na wystawie w warszawskim „Arsenale” w 1955, gdzie otrzymał jedną z głównych nagród. Doświadczenie „Arsenatu” dodało malarstwu Sempolińskiego dramatyzmu i spowodowało, że wartości moralno-etyczne eksponowane były na równi z rozwiązaniami formalnymi. Malarstwo stało



się dla artysty sposobem odreagowania przeżyć wojennych. Nauka pod okiem kapistów odegrała ogromną rolę w podejściu artysty do warsztatu i wartości malarskich. Jego twórczość przepiękna jest szacunkiem dla „kultury obrazu”. W latach 70. zainteresowania swoje kieruje w stronę problemów strukturalnych, światła, przestrzeni i barw. Po serii obrazów i fascynacji naturą powstają cykle, w których artysta zajmuje się kondycją ludzką. Powstają cykle „Twarz” (od 1971), „Ukrzyżowanie” (od 1975) i „Moc przeznaczenia Verdiego” (1977), „Czaszka” (od lat 80-tych). W niezmiernie ekspresyjnych, niepokojących pracach artysta dotyka problematyki z zakresu kultury, religii, filozofii. Laureat nagrody im. J. Cybisa w 1977.



## 25 SŁAWOMIR RATAJSKI (1953)

### SŁONECZNY UKRZESŁOWIONY, 1985 r.

olej/ płótno 180 x 120 cm

sygnowany p.d.: Ratajski 85

sygnowany i datowany na odwrocie pismem odręcznym: Słoneczny ukrzesłowiony | Sławomir

Ratajski | oil |

1985 | 180 x 120

cena wywoławcza: 18 000 zł

estymacja: 20 000 - 30 000

#### WYSTAWIANY:

- Malarstwo Galeria Młodych, Warszawa, listopad 1985
- Obrazy, Galeria Stodoła, Warszawa, 17-31. X. 1986
- Malarstwo 1985-87 Galeria Studio, Warszawa, listopad 1987
- Junge malerei aus Warschau, Galerie Weisser elephant, Berlin, August- September 1988
- I Międzynarodowe Biennale Europa-Azja, Ankara, czerwiec 1986
- Radar Nr 2, 1986 Rozmowa z Ryszardem Winiarskim, (repr.)

#### SŁAWOMIR RATAJSKI

Ukończył Akademię Sztuk Pięknych w Warszawie w 1979, uzyskując dyplom z wyróżnieniem na Wydz. Grafiki u prof. H.Chrostowskiej i prof. J. Tchórzewskiego. W latach 1987–1997 był asystentem i współpracownikiem prof. J. Tchórzewskiego. W 2011 uzyskał tytuł profesora sztuk plastycznych. Do 2009 prowadził pracownię Malarstwa i Rysunku na Wydz. Grafiki ASP w Warszawie. Obecnie prowadzi interdyscyplinarną Pracownię Kreacji Koncepcji oraz kieruje Wydziałową Katedrą Ogólnoplastyczną na Wydziale Sztuki Mediów i Scenografii ASP

w Warszawie. Uczestniczył w wielu wystawach indywidualnych i zbiorowych. „Polska Pieta” Poznań-Kraków 1986, Biennale Młodych „Droga i Prawda”, Wrocław 1986, „Droga krzyża”, Muzeum Archidiecezji Warszawskiej 1987. W 1986 zdobył brązowy medal na I Międzynarodowym Biennale Sztuki Azja-Europa w Ankarze. Prezentowane obrazy utrzymane są w duchu i stylistyce dominującej w latach 80. Nowej Ekspresji.



„Słoneczny ukrzesłowiony” to obraz, który w syntetyczny sposób ukazuje sytuację człowieka zniewolonego przez zewnętrzną opresję, ale zachowującego wciąż wewnętrzną wolność. Nie odnosi się jedynie do czasu stanu wojennego, kiedy został namalowany, ale każdego rodzaju ograniczenia. Malowany szybkimi gestami, zredukowany do trzech barw – czerni, żółci i czerwieni stanowi mocny, wymowny znak”.





## 26 SŁAWOMIR RATAJSKI (1953)

### CZUŁE SŁÓWKA, 1985 r.

olej/ płótno 170 x 110 cm  
 sygnowany: p.d.: Ratajski 85

cena wywoławcza: 16 000 zł  
 estymacja: 18 000 - 30 000

#### WYSTAWIANY:

- Malarstwo, Galeria Młodych, Warszawa, listopad 1985
- Obrazy, Galeria Stodoła, Warszawa, 17-31.X. 1986
- Malarstwo 1985-87 Galeria Studio, Warszawa, listopad 1987
- Przedmioty, podmioty Galeria Klementyny Bocheńskiej, Warszawa 2012

Malowane również w latach 80. „Czułe słówka” dobrze oddają charakter niejednoznacznej, pełnej symboli twórczości Sławomira Ratajskiego, którego obrazy, pomimo bezpośredniej ekspresji i uproszczenia naznaczone są pewnym metafizycznym napięciem. Ironiczny tytuł „czułe słówka” kryje w sobie w istocie sytuację uwikłania, współzależności, walki na słowa, pozornie bliskich sobie postaci.



## 27 PIOTR MŁODOŻENIEC (1956)

### KOBIETY TO ZAGADKI, 1984 r.

sygnowany: l.d.: 14 V 84, monogram PM, 146 x 146 cm  
 opisany na odwrocie pismem odręcznym: Piotr Młodożeniec | 84' | Kobiety to zagadki | ol. | pł

cena wywoławcza: 8 000 zł  
 estymacja: 12 000 - 14 000

#### PIOTR MŁODOŻENIEC

W latach 1976–1981 studiował na Wydziale Grafiki Akademii Sztuk Pięknych w Warszawie. Malarstwo studiował w Pracowni prof. T. Pągowskiej, sztukę książki w Pracowni prof. J. Stannego. Dyplom uzyskał w Pracowni Plakatu prof. H. Tomaszewskiego w 1981. Grafik, malarz, rysownik, projektant, autor filmów animowanych, ilustracji. Jest laureatem licznych nagród i wyróżnień m.in.: Najlepszy Plakat Warszawy (1982), Grand Prix Festiwalu w Chaumont

(1993), srebrny medal na Międzynarodowym Biennale Plakatu w Warszawie (1998). W kompozycjach z lat 80. tytułowe motywy są ukryte wśród kontrastowych plam, w abstrakcyjnej przestrzeni, jak w prezentowanym obrazie „Kobiety to zagadki”.





## 28 WALDEMAR UMIASTOWSKI (1953)

### GROPPI, 2009 r.

akryl/płótno, 150 x 100 cm  
sygnowany i datowany na odwrocie pismem odręcznym:  
Waldemar Umiastowski | 2009 | akryl. płótno

cena wywoławcza: 6 500 zł  
estymacja: 10 000 - 12 000

#### WALDEMAR UMIASTOWSKI

W latach 1976-1981 studiował malarstwo i litografię w Akademii Sztuk Pięknych w Warszawie. Debiutował w latach 80-tych, a jego obrazy uczestniczyły w wielu pokazach Nowej Ekspresji. Artysta nie komentuje wydarzeń politycznych, nie zajmuje się publicystyką. Przedmiotem jego zainteresowań

jest przede wszystkim sztuka. O prezentowanych obrazach artysta mówi, że nawiązuje w nich do twórczości Jaspiera Johnsa i konstrukttywizmu. Prace artysty eksponowane były na wielu wystawach indywidualnych i zbiorowych w kraju i za granicą.



## 29 WALDEMAR UMIASTOWSKI (1953)

### BEZ TYTUŁU, 2009 r.

akryl/płótno, 150 x 100 cm  
sygnowany i datowany na odwrocie pismem odręcznym:  
Waldemar Umiastowski | 2009 | akryl. płótno

cena wywoławcza: 6 500 zł  
estymacja: 10 000 - 12 000





### 30 HALINA CHROSTOWSKA-PIOTROWICZ (1929-1990)

#### FIGURA SREBRNA I, 1977 r.

linoryt podmalowany/odprysk, 49,6 x 44, 2 cm  
sygn. oł. p.d.: Halina Chrostowska, oł. l. d. tytuł; odbitka 11/15

cena wywoławcza: 3 000 zł  
estymacja: 4 000 - 6 000

#### LITERATURA:

Halina Chrostowska, Akademia Sztuk Pięknych w Warszawie, KAW Warszawa, 2000, repr. str. 70

#### HALINA CHROSTOWSKA-PIOTROWICZ

Studiowała na warszawskiej ASP w latach 1945-50. Dyplom uzyskała w 1950. Pedagog na Wydziale Grafiki tej uczelni (od 1950, prorektor 1968, profesor 1980). Członek honorowy Accademia Nazionale di Belle Arti di Parma (od 1973). Działała w ZPAP (przewodnicząca Sekcji Grafiki 1964-67), Rady Artystycznej ZG 1977-83). Otrzymała Nagrodę Państwową III stopnia 1955. Zdobyła II nagrodę na III OWP, Warszawa 1954, brązowy medal na Międzynarodowym Konkursie Graficznym, Lipsk 1959, nagrodę Muzeum

Ohara na II MBG, Tokio 1960, nagrodę na I MBG, Kraków 1966, złoty medal na II MBG, Florencja 1970, III nagrodę na I MBG, Fredrikstad 1972, nagrodę George'a Rowney'a, Londyn 1973. W latach 50. i 60. organizatorka i komisarz wielu wystaw grafiki polskiej za granicą. W latach 70. choroba rąk spowodowana przez chemikalia zmusiła ją do ograniczenia twórczości graficznej na rzecz rysunku. Uprawiała grafikę warsztatową (klasyczne i eksperymentalne techniki metalowe), rysunek.



### 31 ANTONI RODOWICZ (1953)

#### CODZIENNOŚĆ, NOIR 31, 2011 r.

z cyklu: NOIR, 2007/2011 R  
instalacja, metal, serigrafia/świetlówka, 43,5 x 43,5 x 4,5 cm  
podświetlenie świetlówką z własnym zasilaczem

cena wywoławcza: 5 000 zł  
estymacja: 6000 - 8 000

#### WYSTAWIANY:

Antoni Rodowicz, Noir oraz Światy, Galeria Skwer, Warszawa 2012

#### ANTONI RODOWICZ

Ukończył warszawską ASP, Wydział Grafiki w 1982 oraz Ecole Nationale Supérieure des Arts Visuels de La Cambre w Brukseli. Dyplom uzyskał w pracowni H. Chrostowskiej. Uczestniczył w wielu wystawach grafiki w kraju i za granicą. Prace artysty znajdują się w wielu kolekcjach muzealnych i prywatnych. Ilustrował książki dla dorosłych i dzieci w Polsce i we Francji. Projektował liczne okładki płyt, książek,

plakaty i reklamy prasowe. Inicjował i realizował wiele przedsięwzięć artystycznych takich jak wystawy, projekty wydawnicze. Prezentowana praca pochodzi z cyklu 36 obiektów, które eksponowane były na wystawie retrospektywnej artysty w Warszawie w 2012. Są to unikalne prace powstałe z zastosowaniem serigrafii, druku laserowego oraz reliefu w metalu.

„Nowe graficzne prace A. Rodowicza szukają odmiany i znajdują ją w zdumiewającym zabiegu ukazania tych samych grafik-odznaczających się głębokim reliefem-oświetlonych na różne sposoby. Nie jest to sztuka łatwa i przystępna. Pozbawiona relacji z rzeczywistością, przedstawiająca świat abstrakcji biologicznej, domaga się od widza skupienia i koncentracji, na którą nie zawsze jesteśmy przygotowani. Warto jednak, choć na moment znaleźć w sobie to wyciszenie, które pozwoli nam dostrzec niezwykłość i surowe piękno zamierzenia Artysty”.

Andrzej Wajda z katalogu wystawy, „Noir oraz Światy”, Galeria Skwer, Warszawa 2012





### 32 KRZYSZTOF M. BEDNARSKI (1953)

#### Z OGRODU OWOCÓW ZAPOMNIANYCH, 2002 r.

Assablage/plastikowe opakowania, płyta, rama z surowego nieheblowanego drewna, szkło, 60 x 38 cm

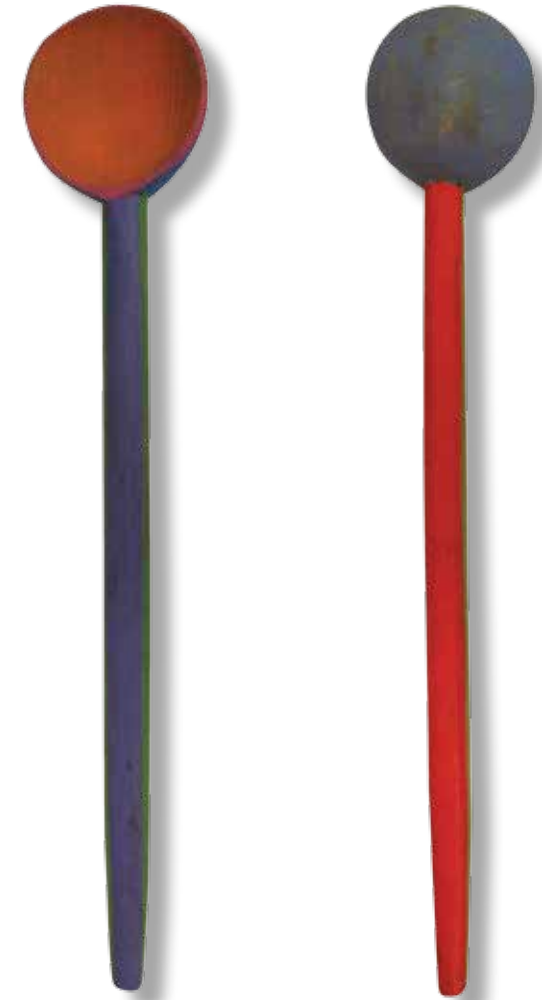
sygnowany p.d.: KMB oraz dedykacja „Z ogrodu owoców zapomnianych dla Antka- KMB”  
sygnowany i datowany na odwrocie: Krzysztof Bednarski | 2002

cena wywoławcza: 4 000 zł  
estymacja: 5 000 - 6 000

KRZYSZTOF M. BEDNARSKI

Studiował w latach 1973-1978 na Wydziale Rzeźby Akademii Sztuk Pięknych w Warszawie. Jeszcze jako student związał się z Teatrem Laboratorium J. Grotowskiego we Wrocławiu. W 1978 roku zrealizował w warszawskiej ASP pracę dyplomową pod kierunkiem prof. J. Jarnuszkiewicza zatytułowaną Portret totalny Karola Marksa. Te powielane w postaci gipsowej lub plastikowej głowy Marksa, kpina z ideologii marksizmu, stały się z czasem jednym z wiodących motywów w twórczości artysty. Kolejnym wątkiem w twórczości rzeźbiarza był Moby Dick. Pocięty kadłub nadwiślańskiej łodzi po raz pierwszy został wystawiony w Muzeum ASP w Warszawie w 1978. Równolegle z kolejnymi ekspozycjami Moby Dicka kształt łodzi powtarzany był przez artystę od 1989 w wielu wersjach kameralnych Masek, pojawiał się też w obrazach i innych pracach. Prace Krzysztofa M. Bednarskiego znajdują się w

kolekcjach wielu muzeów polskich, a także w kolekcjach zagranicznych, m. in. Collezione Giorgio Franchetti w Rzymie, Fondazione Federico Fellini w Rimini, Fondazione Morra w Neapolu, Fondazione Orestadi w Gibellinie na Sycylii, Fondazione Mario Schifano w Rzymie, Fondazione Caporrella w Rzymie, Targetti Light Art Collection we Florencji, Muzeum Sztuki w Raunie, Finlandia oraz w licznych kolekcjach prywatnych w kraju i za granicą. Artysta jest laureatem prestiżowych wyróżnień, m. in. stypendium włoskiego Ministerstwa Spraw Zagranicznych (1988-1989), nagrody-stypendium Ministra Kultury i Sztuki za wkład w promocję sztuki polskiej za granicą (1998), Nagrody im. Katarzyny Kobro (2004) i Nagrody Artystycznej Kwartalnika „Exit” (2005).



### 33 HENRYK STAŻEWSKI (1894-1988)

#### ŁYŻKA, 1977 r.

akryl/drewno, 30 cm

cena wywoławcza: 5 500 zł  
estymacja: 7 000 - 8 000

HENRYK STAŻEWSKI

Studiował w warszawskiej ASP w latach 1913-1919. Był jednym ze współzałożycieli Grupy „Blok” i jej czasopisma. W latach 1926-1928 brał udział w pracach Grupy „Praesens”, później od 1929 Grupy „a.r.”. Należał do paryskich ugrupowań „Cercle et Carre” (1929), Abstraction-Creation (1930) oraz

Międzynarodowego Stowarzyszenia Sztuk Plastycznych (AIAP) przy UNESCO. Uczestniczył w wielu wystawach na całym świecie. Między innymi: MOMA - Nowy Jork, Centre George Pompidou - Paryż, Royal Academy - London. Był jednym z pierwszych polskich twórców abstrakcji geometrycznej.



## 34 TADEUSZ DOMINIK (1928-2014)

### PEJZAŻ, 2007 r.

olej/ płótno, 110 x 130 cm

sygn.p.d.: Dominik

sygnowany, datowany i opisany na odwrocie pismem odręcznym: DOMINIK | 2007 | OL. PŁ 110

X 130 | PEJZAŻ

na listwie blejtramu: M.N.W. kat. nr. 220

#### WYSTAWIANY:

- Tadeusz Dominik, Muzeum Narodowe w Warszawie, 2008
- Tadeusz Dominik, Malarstwo, Płocka Galeria Sztuki, Płock, styczeń-luty 2013
- Tadeusz Dominik, Związek Polskich Artystów Plastyków Okręg Gdański, Gdańsk, 2010

#### LITERATURA:

- Tadeusz Dominik, Muzeum Narodowe w Warszawie, Fundacja Polskiej Sztuki Nowoczesnej i autorzy, Warszawa 2008 (poz. kat. 220, repr. str. 249)
- Tadeusz Dominik, Malarstwo, Płocka Galeria Sztuki, Płock, styczeń-luty 2013, str. 41
- Tadeusz Dominik, Związek Polskich Artystów Plastyków Okręg Gdański, Gdańsk, 2010, str. 48

cena wywoławcza: 42 000 zł

estymacja: 50 000 - 60 000

Idee malarstwa artysta zawarł w słowach „Najprościej można powiedzieć, że to jest ciekawość i zachwyt nad światem. Nad tym, co mnie otacza. Ciekawość i zachwyt”.

Z rozmowy z artystą w katalogu wystawy retrospektywnej: Tadeusz Dominik, Muzeum Narodowe w Warszawie, 2008, str. 18





### 35 TADEUSZ DOMINIK (1928-2014)

#### PEJZAŻ, 2010 r.

olej/płótno, 81 x 110 cm  
 sygnowany p.d.: Dominik  
 sygnowany i datowany na odwrocie pismem odręcznym: Dominik | Pejzaż | 2010 | 81 x 110

cena wywoławcza: 38 000 zł  
 estymacja: 40 000 - 50 000

#### TADEUSZ DOMINIK

Ukończył warszawską ASP w 1953, a od 1965 prowadził pracownię na Wydziale Malarstwa i był wielokrotnym dziekanem tego wydziału. Malarstwa uczył się u J. Cybisa, przyswajając sobie zasady koloryzmu. Do 1960 obok malarstwa uprawiał także drzeworyt. W latach 50-tych maluje obrazy abstrakcyjne i zbliża się do sztuki informel. Ekspresyjny i

swobodny styl tego okresu ulegnie zmianie w latach 70-tych. Obrazy staną się bardziej zdyscyplinowane, a inspiracją dla nich niezmiennie będzie natura. Artysta zajmował się także gobelinem, ceramiką i grafiką komputerową. Laureat nagrody im. J. Cybisa (1973).



### 36 JACEK ZIEMIŃSKI (1953)

#### TRZY GRUSZKI, 1996 r.

olej/płótno 60 x 140 cm  
 sygnowany i datowany na odwrocie pismem odręcznym: Trzy gruszki | 1996 | olej | 60 x 140

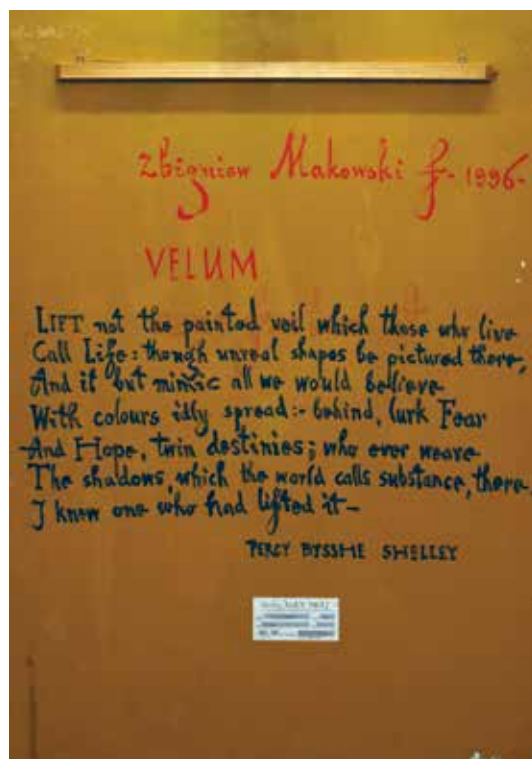
cena wywoławcza: 6 000 zł  
 estymacja: 8 000 - 10 000

#### JACEK ZIEMIŃSKI

Studia skończył na Wydziale Malarstwa warszawskiej ASP, dyplom uzyskał w pracowni prof. J. Siemnickiego, aneks z grafiki w pracowni H. Chrostowskiej. Stypendysta Ministerstwa Kultury i Sztuki oraz „Fondation pour une Aide Intellectuelle Européenne” w Paryżu i Berlinie. W latach 1982-89 asystent na Wydziale Malarstwa ASP. Uczestnik ruchu Nowej Ekspresji w latach 80-tych, chociaż jego malarstwo odróżniało się od głównego nurtu poszukiwań „nowych dzikich”. Brak w nim było bezpośrednich odniesień do politycznej i społecznej rzeczywistości. Obrazy artysty pozostawały na granicy abstrakcji i sztuki figuratywnej, „ukazywały wody w stanie chaosu”. Wtedy też powstała seria monumentalnych głów przypominających zarówno totalitarne pomniki jak i zabytki sztuki starożytnej. W stanie

wojennym współorganizator niezależnych wystaw „Świadectwo obecności” (1982-1986). Do połowy lat 90 malował obrazy pełne symbolicznych znaczeń: góry, morza, groty i przeskalowane obiekty w tajemniczym krajobrazie. Od połowy lat 90 artysta tworzy obrazy, w których w sposobie malowania odwołuje się do postimpresjonizmu. W ostatnich latach maluje obrazy nawiązujące do postimpresjonizmu oraz abstrakcji. Prace w kolekcjach państwowych i prywatnych: Muzeum Narodowe w Warszawie; Centrum Sztuki Współczesnej Zamek Ujazdowski, Warszawa; Galeria Zachęta, Warszawa; Centrum Sztuki Studio, Warszawa; BWA Warszawa; Knobel coll., Toronto; S. Wiesenthal coll., Wiedeń; dr R. Tschögl coll., Wiedeń i in.





### 37 ZBIGNIEW MAKOWSKI (1930)

#### VELUM, 1996 r.

olej/płyta pilśniowa, 100 x 70 cm  
 sygnowany i datowany l.d.: Zbigniew Makowski F. 1996-97

sygnowany, datowany i opisany na odwrocie pismem odręcznym:  
 Tadeusz Makowski | 1996 | Velum | 100 x 70 | tekst wiersza w jęz. angielskim  
 oraz nalepka z Gallery Alice Pauli

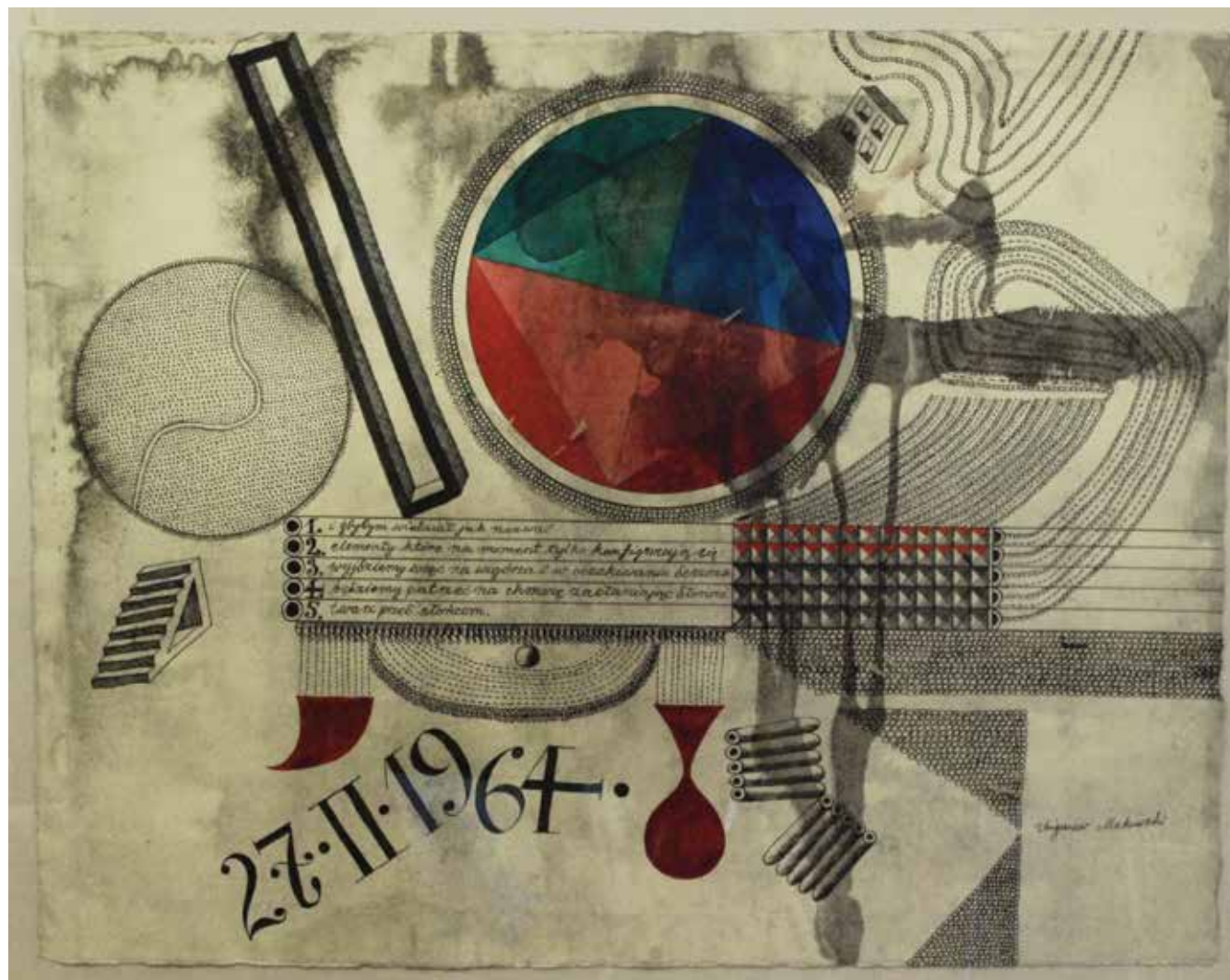
cena wywoławcza: 40 000 zł  
 estymacja: 50 000 - 80 000

**ZBIGNIEW MAKOWSKI:**  
 Urodzony w 1930 w Warszawie, studiował w latach 1950-56 w warszawskiej Akademii Sztuk Pięknych pod kierunkiem K. Tomorowicza. Jest malarzem, rysownikiem, twórcą niezwykle oryginalnych, unikatowych książek, które od początku do końca wykonuje własnoręcznie. Poeta. Uczestnik wystaw i spotkań, które decydowały o obliczu polskiego życia artystycznego lat 50. i 60. (III Wystawa Sztuki Nowoczesnej - Warszawa 1959, I Plener Koszaliński - Osieki 1963). Sztuka jego zachowuje indywidualny charakter nawiązując do programu surrealizmu. Podczas pobytu w Paryżu w 1962 zetknął się z A. Bretonem oraz z członkami międzynarodowego ugrupowania Phases. Zbigniew Makowski w swoich kompozycjach zestawia liczne litery, cyfry, różnorodne formy geometryczne, akcenty figuralne takie jak np. wizerunki kobiet, postacie zwie-

rząt. Pomimo tego, że przypominają dadaistyczną układankę, artysta skomponował je w taki sposób, aby nadać im symboliczny sens. Makowski w niezwykle dbały i wyszukany sposób dobiera barwy, a skrupulatny rysunek wywołuje wrażenie iluzyjności przestrzeni i wzmacnia nastrój erudycyjnych, intelektualnych przedstawień. Artysta interesuje się różnorodnymi dziedzinami kultury, sztuki i nauki. Doświadczenia wyniesione z lektur i kontaktów z obrazami przenosi do budowanych przez siebie obrazowych struktur. W 1991 rozbudowana kompozycja Makowskiego „Mirabilitas secundum diversos modos exire potest a rebus” (1973-1980) została подарowana przez rząd RP genewskiej ONZ. Laureat Nagrody Krytyki Artystycznej im. C. K. Norwida (1973) oraz Nagrody im. J. Cybisa.







### 38 ZBIGNIEW MAKOWSKI (1930)

#### COMPOSITION, 1964 r.

papier/tusz, akwarela, 48 x 61 cm  
sygnowany p.d.: Zbigniew Makowski

cena wywoławcza: 16 000  
estymacja: 20 000 - 25 000



### 39 TOMASZ CIECIERSKI (1945)

#### ROMANTYCZNOEROTYCZNE, 1989 r.

kredka, tusz, ołówek/papier, 29 x 45 cm, w oprawie 55,5 x 70 cm  
sygnowany l.d.: 10. IX-1988 – T. C. romantycznoerotyczne, Ciecierski 1989

cena wywoławcza: 3 000 zł  
estymacja: 4 000 - 6 000

TOMASZ CIECIERSKI

Studiował w ASP w Warszawie, w pracowni K. Łady-Studnickiej, dyplom otrzymał w 1971. W latach 1972-1986 był wykładowcą na tej uczelni. Stypendysta Stedelijk Museum w Amsterdamie i Musee d'Art Contemporain w Nîmes. Na przełomie 1985 i 1986 przebywał w Aterierhaus w Worspewde.

Brał udział w wielu wystawach w kraju i za granicą, m.in. na Biennale w São Paulo (1987) i Documenta w Cassel (1992). Laureta nagrody im. J. Cybisa. Sztuka artysty to konsekwentne rozważania nad procesem tworzenia.





## 40 MARIUSZ WOSZCZYŃSKI (1965)

### FRYZJER W LUSTRZE, 1999 r.

olej/płótno, 82 x 110 cm  
 sygnowany i datowany na odwrocie pismem odręcznym: Fryzjer w lustrze | Mariusz Woszczyński | 1999

cena wywoławcza: 6 000 zł  
 estymacja: 8 000 - 10 000

#### MARIUSZ WOSZCZYŃSKI

Ukończył Państwowe Liceum Sztuk Plastycznych w Warszawie. W latach 1985-1990 studiował w Akademii Sztuk Pięknych w Warszawie. Dyplom z wyróżnieniem otrzymał w pracowni prof. R. Ziemskiego. W latach 1990-1994 był asystentem w pracowni malarstwa prof. T. Pągowskiej oraz w pracowniach rysunku i w pracowni rzeźby na Wydziale Grafiki. Od 1996 pracuje na Wydziale Rzeźby w pracowniach rysunku prof. Z. Glazer-Rudzińskiej oraz prof. J. Siemnickiego. Od 2005 prowadzi pracownię rysunku i

malarstwa. Profesor sztuk plastycznych. Uczestnik wielu wystaw zbiorowych i indywidualnych. Laureat nagród: Grand Concours International de Peinture, Musee 2000, Luksemburg (1990); I nagroda w konkursie „Warszawska grafika Miesiąca” (listopad 1994); wyróżnienie w XXXIII Ogólnopolskim Konkursie „Bielska jesień” (1997); I nagroda w konkursie rysunkowym ZPAP, Warszawa (1997); nagroda kwartalnika „Exit”; Warszawa (2006).

„Woszczyński podpatruje świat, w którym żyje i są to główne korzenie jego sztuki. To siła zobaczenia codzienności w sposób wielce osobisty. Bez udawania, niepotrzebnych piękności. Patrzę w te prace i jestem tam gdzie autor mnie prowadzi. Czasem to kilka kresek zamkniętych mocnym konturem, miękką plamą czy pełne gorączkowej pasji nagryzmolenie lub czarna krecha przekreślająca arydelikatne muśnięcia. Wszystko coś znaczy, nie jest abstrakcją, coś nam przekazuje swoim tak bardzo osobistym językiem”. Teresa Pągowska (1999)



## 41 JERZY MIERZEJEWSKI (1917-2012)

### OLIWKI, 1998 r.

olej/płótno, 116 x 100 cm  
 na odwrocie nalepka: Jerzy Mierzejewski | olej 1998 | Artiste peinture 525

cena wywoławcza: 32 000 zł  
 estymacja: 40 000 - 60 000

#### JERZY MIERZEJEWSKI

Urodził się w 1917 w Krakowie jako drugi syn Jacka Mierzejewskiego (1882-1925) uznanego malarza należącego do grupy Formistów. W latach 1937-1939 studiował w warszawskiej Akademii Sztuk Pięknych w pracowni M. Kotarbińskiego. Po wojnie zaznaczył się w wielu dziedzinach artystycznych m.in. wspólnie z bratem Andrzejem (1915-1982) również malarzem, założył „Zespół 12”, który realizował projekty sztuki użytkowej i dekoracyjnej, głównie gobeliny. Przez szereg lat związany był z Państwową Wyższą Szkołą Teatralną i Filmową w Łodzi, wykładał rysunek i zagadnienia plastyki w filmie, pełnił funkcję dziekana Wydziału Operatorskiego i Wydziału Reżyserii, a następnie prorektora uczelni. Jednocześnie stale malował i wiele podróżował. Jego twórczość znalazła szczególne uznanie w Holandii, gdzie miał wiele wystaw i prowadził pracownię w Harlemie. Od 1989 mieszkał stale w Warszawie, jego obra-

zy pokazywane były na wielu wystawach indywidualnych i zbiorowych m.in. w Galerii DAP (1998), w Kordegardzie (2000) i w Muzeum Narodowym w Warszawie (2004). Dwukrotnie otrzymał grant Fundacji Pollock-Krasner w Nowym Jorku (1993, 1996). Otrzymał nagrodę SFP oraz Nagrodę Ministra Kultury. Zmarł 14 czerwca 2012 roku w dniu wernisażu wystawy w Łódzkim Muzeum Kinematografii zorganizowanej z okazji 95-lecia jego urodzin. Malarstwo artysty jest indywidualne, niezwiązane z żadnym kierunkiem artystycznym. Jego dzieła (pejzaże, portrety czy przedstawienia pracowni malarskiej) charakteryzują się geometrycznym porządkiem i surowością kolorystyczną. Jest laureatem m. in. nagrody im. J. Cybisa za rok 1997. W 2006 został uhonorowany najwyższą godnością akademicką doktorem honoris causa Państwowej Wyższej Szkoły Teatralnej i Filmowej w Łodzi.



## 42 EDWARD DWURNIK (1943)

### WISŁA (JAK JA TĘSKNIĘ NA ZACHÓD), nr 142, 1977 r.

olej/płótno, 146 x 114 cm  
sygnowany p.d.: E. Dwurnik | 377 | 1977  
sygnowany, datowany i opisany na odwrocie: E. Dwurnik | 1977 | XV-142 | 377 | WISŁA  
oraz nalepki z wystaw

cena wywoławcza: 40 000 zł  
estymacja: 50 000 - 60 000

#### WYSTAWIANY:

- Edward Dwurnik, Ośrodek Propagandy Sztuki w Łodzi, 1978
- Biuro Wystaw Artystycznych w Łodzi, Związek Polskich Artystów Plastyków, 1978
- Biuro Wystaw Artystycznych w Białymstoku, Salon Wystawowy BWA, Białystok ul.Mickiewicza 2, „Arsenał”, 1979
- Grudzień 1980, Galeria Sztuki Współczesnej BWA, Olsztyn, Aleja Zwycięstwa 38
- Galeria Sztuki Współczesnej BWA pl. Lenina Galeria Sztuki Współczesnej BWA Olsztyn, Aleja Zwycięstwa 38, Grudzień 1980
- Biuro wystaw Artystycznych Olsztyn, Aleja Zwycięstwa 38, 1981
- Biuro Wystaw Artystycznych Płock, 1982
- Galeria Sztuki BWA, Zamek Książąt Pomorskich w Szczecinie, 1982
- Jyväskylä Talvi '83 Edward Dwurnik, Kuvia Puolasta, 27.1 – 20.2. 1983, Alvar-Aalto-Museo
- Galeria 72, Muzeum Chełm, Wystawa Sztuki Współczesnej Chełm, ul.Lubelska 55, 26.I 1984 do 20.II.1984
- BWA Rzeszów Krosno, 1985
- Biuro Wystaw Artystycznych w Słupsku, Galeria Nowa Brama, lipiec-sierpień 1985
- Biuro Wystaw Artystycznych w Opolu, Opole, grudzień 1985 – styczeń 1986, Galeria Sztuki Współczesnej BWA, pl. Lenina
- Edward Dwurnik, Malarstwo. Próba retrospektywy. Zachęta. Warszawa, 08.09-07.10.2001

#### LITERATURA:

- Edward Dwurnik, Sportowcy, 1972-1992, Warszawa 2011
- Dwurnik, Spis prac malarskich, [red.] Pola Dwurnik, Warszawa, Zachęta 2001, wydane jako dodatek do katalogu Edward Dwurnik. Malarstwo. Próba retrospektywy ( 08.09-07.10.2001) cykl XV-poz.142, nr 377
- Edward Dwurnik, Ośrodek Propagandy Sztuki w Łodzi, 1978 [poz. kat. nr. 28]

„To jest para z Sandomierza, w tle widać miasto. Dziewczyna ma klasyczną urodę kobiety, która kiedyś wyjedzie z Polski; ma utlenione włosy, mocny makijaż i rozjaśnioną twarz. Chłopiec jest modnie uczesany na rosyjskiego barda Władimira Wysockiego. Ona odczuwa ciągły niepokój, jest szczęśliwa i myśli o emigracji, a on jest smutny, bo wie, że te miłosne chwile zaraz miną i ją straci”.

Studiował malarstwo w ASP w Warszawie w latach 1963-1970. Dyplom uzyskał w pracowni E. Eibischa w 1970. Artysta tworzył rozbudowane cykle malarskie takie jak: „Podróże autostopem” (charakterystyczne widoki miast), „Sportowcy” (portrety zwykłych obywateli PRL-u) do których należy prezentowany obraz, „Droga na Wschód” (upamiętnienie ofiar stalinizmu), „Od Grudnia do Czerwca” (o ofiarach stanu wojennego w Polsce). Inne jego serie to m. in. „Błękitne”, „Portret”, „Robotnicy”, „Niech żyje wojna!”, „Niebieskie miasta”. „Jest jedynym współczesnym artystą, u którego znajdziemy imponujący, rozpisany na ponad dwa i pół tysiąca starannie nu-

merowanych obrazów, rejestr polskiej rzeczywistości i zarazem polskiej nierzeczywistości. Właśnie i jednej i drugiej, obu w przedziwny sposób współtworzących polski byt ostatnich dziesięcioleci” (Maria Poprzęcka, [W:]Dwurnik, malarstwo, próba retrospektywy, Zachęta, Warszawa 2001). W 1981 otrzymał Nagrodę Krytyki Artystycznej im. C. K. Norwida, w 1983 Nagrodę Kulturalną Solidarności oraz nagrodę Coutts and Co International Private Banking w Zurichu. Brał udział w Documenta 7 w Kassel w 1982, Nouvelle Biennale de Paris w 1985 i w XIX Biennale Sztuki w São Paulo w 1987. W 2016 otrzymał Złoty Medal „Zasłużony Kulturze Gloria Artis”.







### 43 SZYMON URBAŃSKI (1963)

#### MATKA BOSKA, 1988 r.

olej/płótno, 46 x 46 cm  
sygnowany i datowany na odwrocie: Matka boska | Szymon Urbański | 88'

cena wywoławcza: 10 000 zł  
estymacja: 12 000 - 14 000

#### SZYMON URBAŃSKI

Studia rozpoczął w PWSSP w Łodzi (1983-1984), kontynuował je w latach 1984-1988 na Wydziale Malarstwa ASP w Warszawie. Dyplom uzyskał w pracowni S. Gierowskiego. W 1987 wykonał malowidła na podporach i filarach mostu Grota-Rożewskiego w Warszawie, za które otrzymał Nagrodę im. H. Stażewskiego, przyznaną przez Fundację „Egit”. W tym też roku zadebiutował na wystawie „Co słyszać?” w dawnych Zakładach Norblina w Warszawie. W grudniu tego roku dostał Stypendium Białego Sera, ufundowane przez członków Grupy: P. Kowalewskiego, J. Modzelewskiego, M. Sobczyka i R. Woźniaka. Kolejne wystawy to: indywidualna „Tra-la-la” (1989), zbiorowe „Bruno Schulz (1988)”, „Na obraz i podobieństwo” i „Polak

Niemiec Rosjanin” (1989). W 1989 nawiązał współpracę z Galerią Zderzak w Krakowie i wziął udział w prestiżowej wystawie R. Ziarkiewicza „Raj utracony” w Centrum Sztuki Współczesnej w Warszawie (1990). Po 1991 nie uczestniczył w życiu artystycznym. Malarstwo artysty z około 1987 utrzymane było w duchu panującej wówczas Nowej Ekspresji i zawierało liczne odniesienia do narodowej historii i symboli. Niektóre tylko obrazy przedstawiały ludzi w codziennych sytuacjach. Na wystawach w 1989 i 1990 pojawiły się wielkoformatowe obrazy przedstawiające karykaturalne profile. W latach 1987-1999 stworzył wiele prac wysokiej klasy artystycznej.



### 44 SZYMON URBAŃSKI (1963)

#### CZERWONA K...WA, 1988 r.

olej/płótno,  
sygnowany i datowany na odwrocie: Czerwona k...wa | Szymon Urbański | 88'

cena wywoławcza: 10 000 zł  
estymacja: 12 000 - 14 000

„Proces przyswajania tego [artystycznego] języka, rozpoczęty przez grupę absolwentów warszawskiej ASP w pierwszych latach stanu wojennego, polegał na postkonceptualnej zabawie w tautologiczne przełożenia znaczeń na obrazy. Ta prosta praktyka wznagała dosadność wypowiedzi, przydając jej dwuznaczność przez ironię wbudowaną w samą konstrukcję dzieła. Szymon Urbański, wychowanek, tej grupy zdecydował się nadać obrazom groteskowy kształt przez sam sposób malowania. Ażeby zostać zauważonym z daleka, tancerz wykonuje przesadne i wyraziste ruchy. Podobnie malarz, żeby uwydatnić czyjąś twarz, musi przesadzić”- to fragment wypowiedzi Urbańskiego z 1990 roku. Anda Rotenberg, 1990, [w:] Katalog Wystawy Spicchi Dell'Est, Rzym 1991



## 45 OLGA WOLNIAK (1957)

### BEZ TYTUŁU, 2001 r.

olej/ płótno, 100 x 75  
sygnowany, datowany i opisany  
na odwrocie pismem odręcznym:  
Olga Wolniak | Bez tytułu | 2001 |  
olej płótno | 75 x 100 | OW 2001

cena wywoławcza: 7 000 zł  
estymacja: 9 000 - 12 000

OLGA WOLNIAK



Olga Wolniak urodziła się w 1957 roku w Rangunie w Birmie. W latach 1975-1980 studia na Wydziale Malarstwa ASP w Warszawie. Dyplom z malarstwa uzyskała w pracowni prof. T. Dominika oraz dyplom z Malarstwa w Architekturze (obecnie Sztuka w Przestrzeni Publicznej) u prof. J. Karczewskiego. Jest aktywna twórczo, uczestniczy w wielu wystawach indywidualnych i zbiorowych w kraju i za granicą. Prace artystki znajdują się w zbiorach Muzeum Narodowego w Warszawie, Galerii Zachęta w Warszawie, w kolekcji Zamku Królewskiego w Warszawie, w Kolekcji Fundacji Sztuki Polskiej ING, w Muzeum Ilany Goor w Jaffie, a także w zbiorach prywatnych. Artystka współpracuje, tworząc malowidła ścienne, murale dla pracowni architektonicznych Bogusławscy i Partnerzy, JEMS Architekci oraz dla architekta

„Olga Wolniak przywołuje tradycyjnie kobiece domeny twórczości. Kobiece prace ręczne - tkanie, wyszywanie i, by pójść dalej, śpiew, przekazywanie opowieści, wszystko - przedmioty, słowa, dźwięki - w których trwała ukryta kobieca tradycja i genealogia. Kultura nie tylko umieściła kobiety na drugim planie w przestrzeni życia, ujmując im nazwisk, gubiąc osobiste historie i matrylinearne genealogie, pomijając kobiecą historię w historii powszechnej, także twórczości nadała miejsce peryferyjne”.

„Żeńskość malarstwa Olgi Wolniak nie ma dla mnie „wojowniczej” natury. Jest raczej budowaniem płaszczyzny zgody, upomnieniem się o kobiecą drogę, język sztuki i wrażliwość”.

L. Wicherkiewicz, Energia powiązań, Exit 1 (89), 2012

A. Wszyński. W latach 1995-2004 animatorka życia kulturalnego na warszawskiej Pradze - organizowała m.in. „Otwarte Pracownie”. W ostatnich latach aktywnie uczestniczy w życiu artystycznym warszawskiego Żoliborza, organizując plenerowe akcje malowania w ramach Święta Żoliborza i Żolibifestu. W 2012 r. brała udział w Żolibgarazu - malowaniu murali w przestrzeni publicznej dzielnicy. Od 2013 roku jest zaangażowana w projekt sztuki w przestrzeni publicznej „Żoliborz Artystyczny”. Od kilku lat malarka tworzy obrazy przedstawiające wchodnie kobierce i ich fragmenty. Artystka w swojej twórczości zajmuje się problemem kondycji kobiet oraz znaczeniem codziennych, kobiecych czynności.



## 46 STANISŁAW MŁODOŻENIEC (1953)

### TURKUAZ, 2011 r.

olej/ płótno 150 x 124 cm  
sygnowany l.d.: Młodożeniec 2011  
sygnowany, datowany i opisany na odwrocie pismem odręcznym:  
Stanisław Młodożeniec | Turkuaz | 150 x 124 | olej, płótno | 2011

cena wywoławcza: 9 500 zł  
estymacja: 12 000 - 14 000

STANISŁAW MŁODOŻENIEC

W latach 1972-78 studiował na Wydziale Malarstwa ASP w Warszawie u M. Byliny i J. Sienickiego, w którego pracowni uzyskał dyplom. Od 1983 mieszka i pracuje w Nowym Jorku. Wywodzi się z rodziny o wielopokoleniowej tradycji artystycznej - wnuk poety, syn i brat malarzy. Do chwili wyjazdu tworzył ekspresyjne malarstwo. Ukazywał sytuacje i tworzył znaki, wśród których znaczącą rolę odgry-

wała przekształcona ludzka sylwetka. Młodożeńca inspirowała twórczość artystów awangardowych XX wieku, z którymi łączyła go fascynacja sztuką naiwną. W Nowym Jorku duży wpływ na jego malarstwo wywarła informacja wizualna, graffiti oraz kontakt z wielkimi, oryginalnymi dziełami sztuki nowoczesnej.





## 47 ANDRZEJ ZWIERZCHOWSKI (1954)

### KOLEK-NIEZBĘDNY ELEMENT SZTUCZNY-LUDZKI, 2011 r.

olej/płótno, 150 x 200 cm  
 sygnowany, datowany i opisany na odwrocie: Kółek – niezbędny element sztuczny - ludzki  
 | 2011 |

cena wywoławcza: 24 000 zł  
 estymacja: 30 000 - 35 000

#### WYSTAWIANY:

- Andrzej Zwierzchowski, Spiritus, katalog wystawy 12-30 listopada 2012, ASP, Warszawa  
 (repr. poz. kat. 20)

#### ANDRZEJ ZWIERZCHOWSKI

W latach 1974–1979 studiował na Wydziale Malarstwa na Akademii Sztuk Pięknych w Warszawie. Dyplom uzyskał w pracowni J. Sienickiego w 1979. Od 1980 prowadzi pracownię malarstwa i rysunku na Wydziale Architektury Wnętrz Akademii Sztuk Pięknych w Warszawie. Od 2003 profesor nadzwyczajny tejże uczelni. W latach 80. aktywnie uczestniczył w ruchu artystów wystawiających poza

oficjalnym obiegiem. Reprezentant Nowej Ekspresji, brał udział w czasie stanu wojennego w wystawach organizowanych przez Kościół. Obrazy z tego okresu charakteryzują się zagęszczoną materią i ciemną tonacją. Obecnie prace artysty ukazują duże płaszczyzny nieodróżnionego koloru. Uczestniczył w licznych wystawach indywidualnych i zbiorowych w kraju i za granicą.



## 48 ANDRZEJ ZWIERZCHOWSKI (1954)

### KOLEK-NIEZBĘDNY ELEMENT SZTUCZNY-LUDZKI, 2011 r.

olej/płótno, 18 x 24 cm  
 sygnowany i opisany na listwach blejtramu: Kółek – niezbędny element sztuczny (ludzki) | 2011 |  
 Andrzej Zwierzchowski  
 szkic do obrazu poz. 47

cena wywoławcza: 2 000 zł  
 estymacja: 2 500 - 3 000

„Jest to malarz poważny, który nie zwątpił w konieczność istnienia obrazu, zamkniętego dzieła. Nie zwątpił, mimo wszystkie przepowiednie dotyczące nieodwracalnego jakoby kryzysu tradycyjnych środków i tradycyjnych form wypowiedzi artystycznej. I owe futurologiczne utopie o nieodwracalnym postępie prowadzącym do jakiejś sztuki,

która musi wszystko i istotnie w sobie zmienić, obrazy Zwierzchowskiego negują niepowtarzalnie. Jest w tym i odwaga, i niezależność i upór - wszystko co zasługuje na szacunek i podziw”.  
 Wiesław Juszcak, cyt. za: Andrzej Zwierzchowski, Malarstwo, Poznań, 2004





## 49 EUGENIUSZ GEPPERT (1890-1979)

### KAWALERZYSTA, 1962 r.

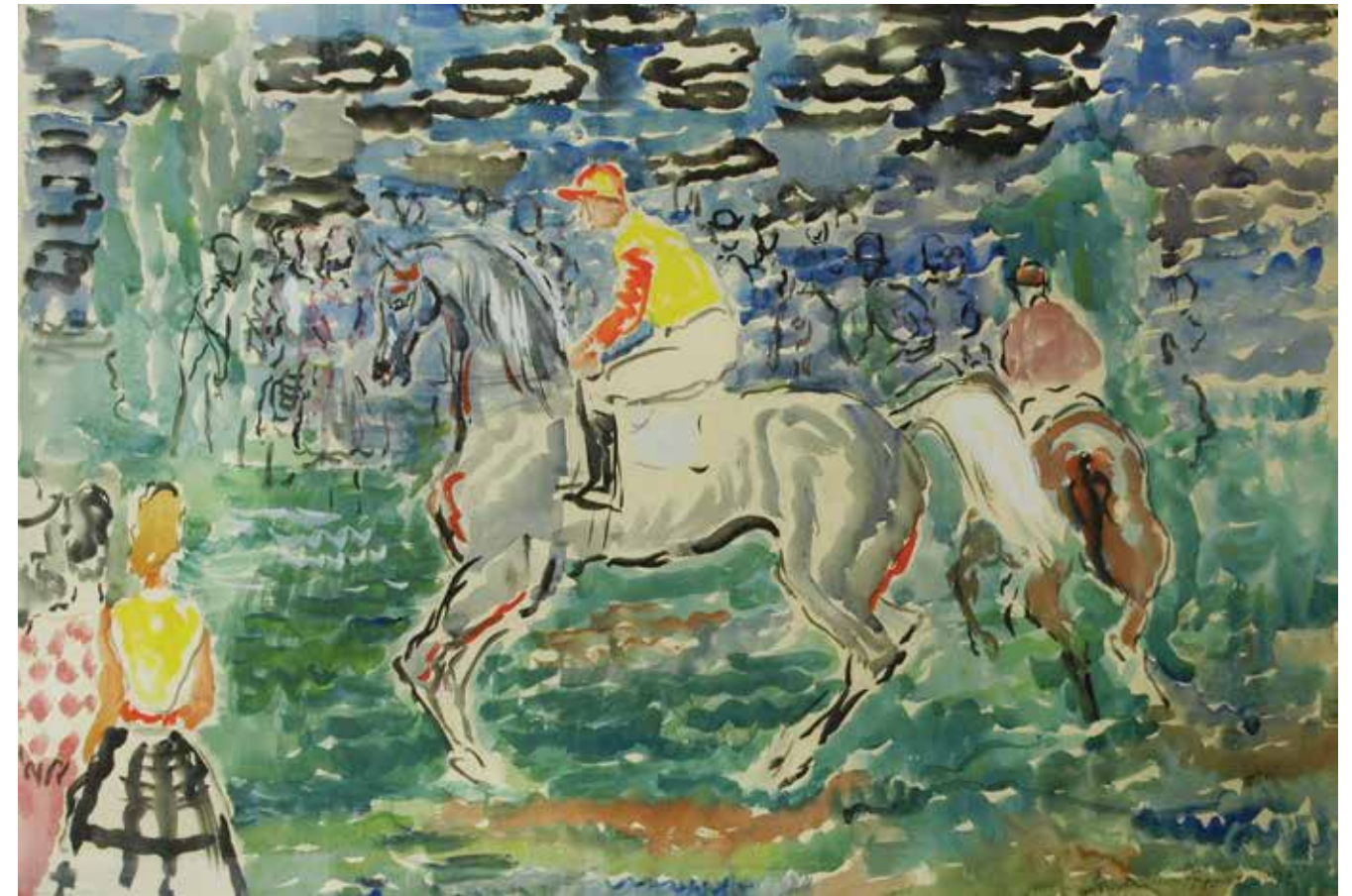
akwarela/gwasz, papier, wym. w świetle passe-partout, 106 x 77 cm  
synowany p.d.: Eugeniusz Geppert 1962

cena wywoławcza: 16 000 zł  
estymacja: 25 000 - 30 000

#### EUGENIUSZ GEPPERT

Studia artystyczne odbył w latach 1912-1914 i 1918-1920 w krakowskiej ASP pod kierunkiem J. Malczewskiego i S. Dębickiego. W okresie 1925-1927 przebywał jako stypendysta ZPAP w Paryżu. Prezentował swoje prace na Salonie Jesiennym (1925, 1927, 1928); miał indywidualne pokazy w galeriach Au Sacre du Printemps i Carmine. Wystawiał w krakowskim TPSP (1946), warszawskim salonie Garlińskiego (1929, 1930), TZSP (1957, 1964, 1978) i IPS (1935, 1938) oraz we Lwowie (1932). Należał do ugrupowania Nowa Generacja i Zwornik. W 1938 uczestniczył w Międzynarodowej Wystawie Sztuki w Pittsburghu. Od 1946 mieszkał we Wrocławiu, gdzie wykładał w PWSSP. Założyciel Grupy Wrocławskiej w 1962. Na twórczość artysty miała

wpływ narodowowyzwoleńcza, symbolistyczna ikonografia Malczewskiego. Często motywem jego wczesnych prac byli jeźdźcy. Artysta rozwijał wątek narodowych walk i powstań. Ukazywał odziały, polskich szwoleżerów, kawalerii. Przedstawiał także sceny z polowań i wyścigów konnych. W Paryżu zafascynowała Gepperta sztuka dojrzałego renesansu, dzieła Veronesego, Gericault, Delacroix, impresjonistów i fowistów, a w Polsce, po powrocie, dzieła Michałowskiego. W połowie lat 50. ukształtował się dojrzały styl artysty zbliżony do abstrakcji iluzyjnej. Motywy w pracach artysty takie jak prezentowani jeźdźcy zaistniały w odrealnionym świecie wizji artystycznej.



## 50 EUGENIUSZ GEPPERT (1890-1979)

### JEŹDZIEC, 1972 r.

akwarela/gwasz, papier, wym. w świetle passe-partout, 109 x 80 cm  
synowany ołówkiem p.d.: Eugeniusz Geppert 1972

cena wywoławcza: 16 000 zł  
estymacja: 25 000 - 30 000



## 51 BRONISŁAW WOJCIECH LINKE (1906-1962)

### MOGIŁA, 1933 r.

papier/akwarela, tusz, drapanie, 54,4 x 41,5 cm  
sygnowany oł. p.d.: BW Linke

#### LITERATURA:

- Bronisław Wojciech Linke 1906-1962, Muzeum Narodowe w Warszawie, Warszawa 1963  
(poz. w kat.: I 84)

Bibl.: W.93; wyst. IPS 1935, poz. 210

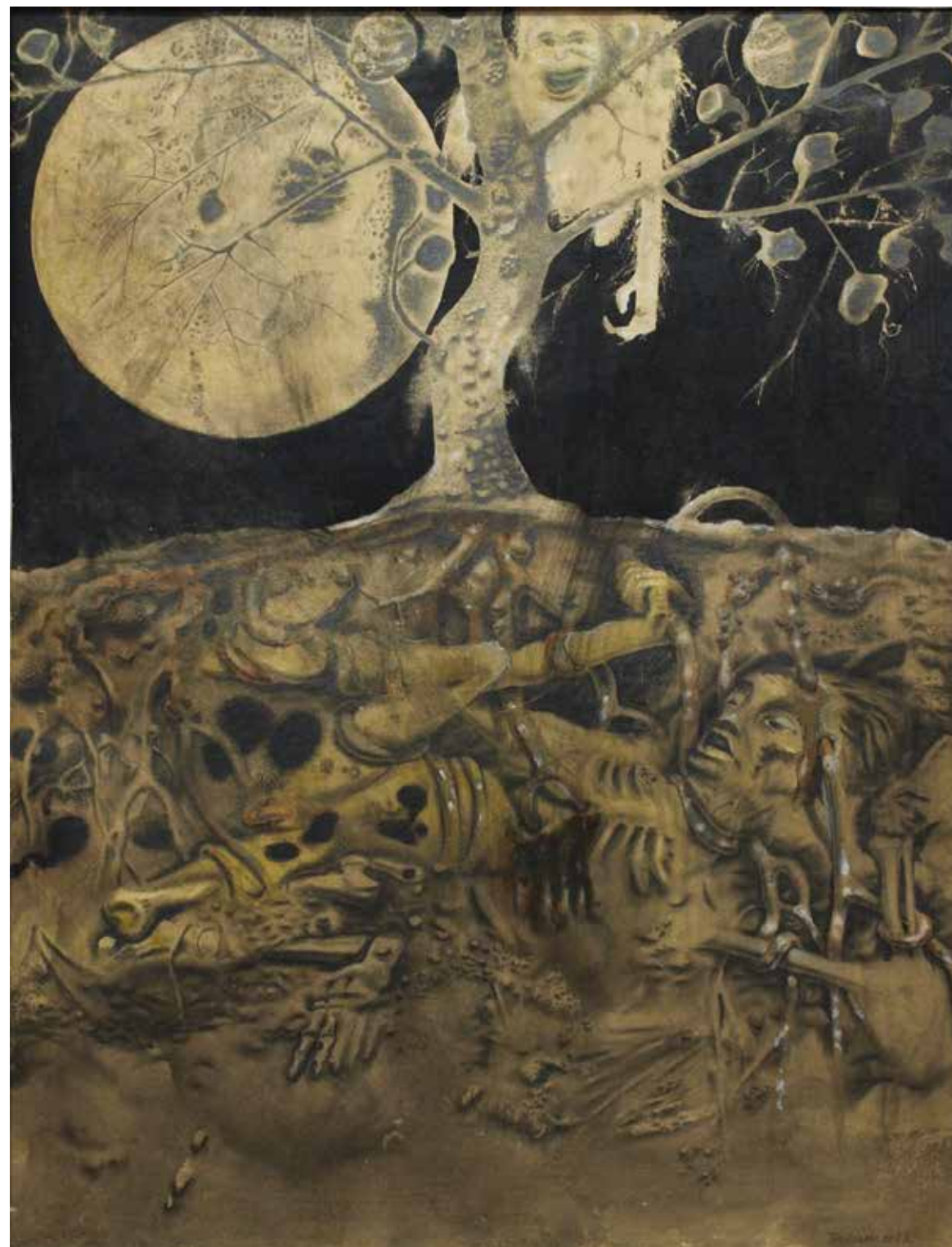
cena wywoławcza: 46 000 zł  
estymacja: 50 000 - 60 000

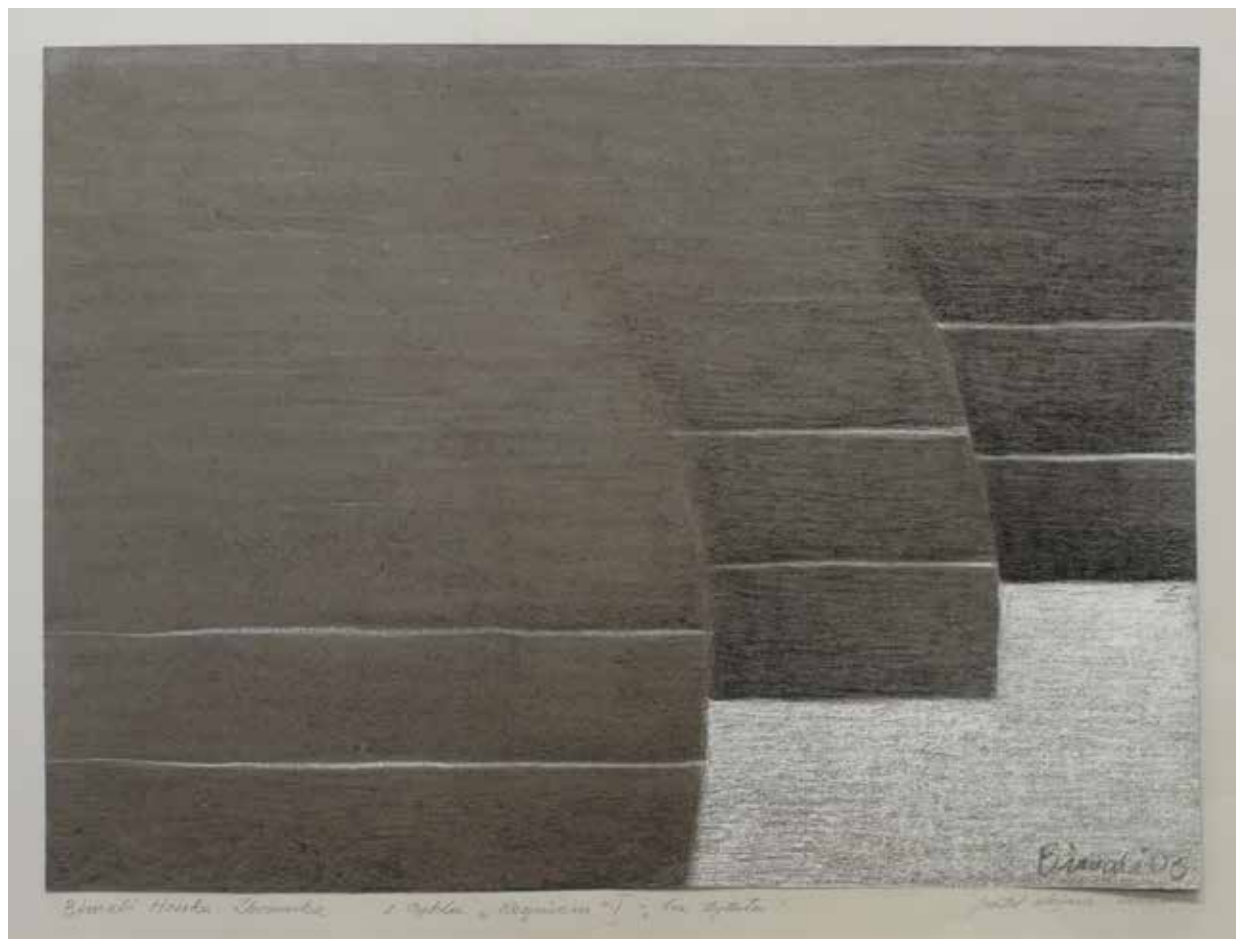
#### BRONISŁAW WOJCIECH LINKE

Urodził się w 1906 w Dorpacie, powrócił do Polski wraz z rodziną (do Kalisza) w 1919 roku. Kształcił się w bydgoskiej Kunstgewerbeschule (1922-23), a następnie w Krakowie w Szkole Przemysłu Artystycznego (1924-1926). Najważniejszą część studiów odbył w Warszawie w Szkole Sztuk Pięknych pod kier. T. Pruszkowskiego (był członkiem Łoży Wolnomalarskiej) i T. Kotarbińskiego (1927-1931). W czasie II wojny światowej został wywieziony wraz z rodziną do Kazachstanu. Powrócił do Polski w 1946, po powro-

cie mieszkał w Warszawie, zmarł na raka w 1962 roku. Stworzył własny, niepowtarzalny styl polegający na wizualizacji metafor literackich, wykazujący cechy groteski i swoście pojętego turpizmu. Do jego najważniejszych prac należą cykle: „Miasto” (1933-35), „Śląsk” (1936-1938), „Kamienie krzyczą” (1946-1956), a także obraz „Autobus” (1959-1961).

**Wielka rzadkość!**





## 52 BIMALI HORSKA-ZBOROWSKA

### Z CYKLU: REQUIEM I, 1973 r.

pastel/papier, 47 x 64 cm  
sygnowany p.d.: Bimali 73

cena wywoławcza: 8 000 zł  
estymacja: 9 000 - 10 000

#### BIMALI HORSKA-ZBOROWSKA

Dyplom z grafiki uzyskała na warszawskiej ASP w pracowni prof. W. Waškowskiego w 1956. Malarstwo studiowała w pracowni prof. L. Michalskiego. Uczestniczyła w wielu wystawach w kraju i za granicą. Artystka uprawiała malarstwo olejne, rysunek i tkactwo, a obecnie głównym narzędziem tworzenia jest pastel. W ciągu wielu lat pracy najczęstszym motywem twórczości były pejzaże malowane, nie jako

odzworowanie natury, lecz syntetyczne konstrukcje. Doprowadziły one artystkę do abstrakcji i to abstrakcji geometrycznej. Wejście w geometrię nastąpiło na początku lat dziewięćdziesiątych. Były to cykle: „Requiem”, „De profundis”, „Cisza”, „Zmierzch”, „Świt”. Bimali Horska zrezygnowała w nich z barw chromatycznych. Oszczędność układów i prostota form nadaje kompozycjom monumentalizm.

„Geometria Bimali Horskiej nie jest wyliczana matematycznie i rygorystyczna. Wszystkie formy i pociągnięcia kredką są swobodne, budowane pewną ręką, bez wspomaganiania liniałem i cyrklem. I dzięki temu też jest w nich niezupełna dokładność wytyczania osi i symetrii po obu stronach, czy równoległości rysowanych – to, co darzy te prace ciepłem bezpośredniego śladu ręki człowieka”.

Bożena Kowalska z katalogu wystawy, Bimali Horska-Zborowska, Pastele 2006



## 53 ARIKA MADEYSKA (1928-2004)

### KOMPOZYCJA, 2000 r.

olej/ płótno, 46 x 55 cm  
sygnowany p.g.: Madeyska  
sygnowany na odwrocie: A. Madeyska

cena wywoławcza: 3 000 zł  
estymacja: 4 000 - 5 000

#### ARIKA MADEYSKA

Studia odbyła w gdańskiej PWSSP w latach 1948-1955. Malarstwa sztalugowego uczyła się u A. Nachta-Samborskiego, ściennego u J. Zuławskiego, tkaniny u J. Wnukowej. Brała udział w Ogólnopolskiej Wystawie Młodej Plastyki „Przeciw wojnie, przeciw faszynom” w warszawskim Arsenale (1955), gdzie otrzymała nagrodę. Od 1965 mieszka w Paryżu. Artystka zajmuje się malarstwem, jego konserwacją i tkaniną artystyczną. W malarstwie stworzyła własny świat podporządkowany swojej wyobraźni. Uprosz-

czone figury ludzkie, fragmenty sakralnej i przemysłowej architektury układa właściwy tylko dla siebie sposób. Wykorzystuje przy tym linearny rysunek i płasko położony żywy, subtelny kolor. Od momentu wyjazdu z kraju sporadycznie pokazywała swoje prace w Polsce. W 1991 na wystawie „Jesteśmy”, w warszawskiej Galerii Zachęta, a w 1999 na indywidualnej prezentacji prac w Galerii Studio.





## 54 LUDWIK LILLE (1897-1957)

### BEZ TYTUŁU

ołówek/papier, 32 x 39,5 cm  
sygnowany p.d.: L. Lille

cena wywoławcza: 2 000 zł  
estymacja: 3 000 - 6 000

### LUDWIK LILLE

Studiował medycynę, a pod wpływem znajomości z Z. Vorzimmer zajął się sztukami plastycznymi. W latach 1918-19 nawiązał kontakt z grupą poznańskich ekspresjonistów skupionych wokół czasopisma „Zdrój”. Współpracował z pismem „Formiści”. W 1921 wyjechał do Berlina i podjął naukę w weimarskim Bauhausie. Zajmował się ilustratorstwem i scenografią, wykonywał projekty dekoracji dla teatrów lwowskich. W 1930 wstąpił do lwowskiego Zrzeszenia

Artystów Plastyków „artes” oraz do Związku Artystów Plastyków. Zajmował się krytyką i popularyzacją sztuki. Opracowywał scenografię dla lwowskiego baletu Beli Katz, Trupy Wileńskiej i Lwowskiej Opery. W 1937 wyjechał na stałe do Paryża. Po wojnie pełnił funkcję prezesa Związku Artystów Polskich we Francji. Był członkiem Société des Peintres-Graveurs. Malował pejzaże, pejzaże fantastyczne, portrety oraz sceny rodzajowe.

## REGULAMIN AUKCJI

### Definicje

**Organizator** - Antykwariat „ANTIQUA” z siedzibą w Warszawie, przy ul. Freta 19.

**Obiekt** - przedmiot o charakterze kolekcjonerskim lub dzieła sztuki przekazany Organizatorowi do sprzedaży, przez komitentów bądź stanowiące własność Organizatora. Zgodnie z oświadczeniami powierzone obiekty stanowią ich własność, bądź też mają oni prawa do rozporządzania nimi, a ponadto nie są one objęte jakimkolwiek postępowaniem sądowym i skarbowym.

**Aukcjoner** – Przedstawiciel Organizatora prowadzący licytację.

**Postąpienie** - minimalna kwota, o którą wzrasta cena przy licytacji. Tabela postąpień stanowi załącznik do niniejszego regulaminu.

**Cena uzyskana** - ostateczna cena ustalona po zakończeniu aukcji.

**Cena wywoławcza** - cena, od której zaczyna się licytacja.

**Cena rezerwowa** - ukryta cena minimalna, poniżej której obiekt nie może być sprzedany.

**Oplata organizacyjna** - opłata doliczana do ceny uzyskanej w wysokości 18%. Opłata ta zawiera wszelkie przewidziane prawem opłaty i podatki, w tym podatek VAT i *droit se suite*. Opłata organizacyjna obowiązuje także w przypadku sprzedaży poaukcyjnej.

### I POSTANOWIENIA OGÓLNE

- Przystąpienie do licytacji oznacza akceptację przez klienta przepisów niniejszego regulaminu w całości.
- Obiekty przeznaczone do sprzedaży w drodze aukcji podlegają weryfikacji pod względem autentyczności i stanu zachowania. Organizator gwarantuje zgodność cech obiektów opisanych w katalogu i na stronach internetowych ze stanem faktycznym.
- W trakcie aukcji Przedstawiciel Organizatora może prostować i uzupełniać opisy obiektów.
- Organizator zastrzega sobie prawo do wycofania obiektów z aukcji bez podania przyczyn i nie ponosi z tego tytułu żadnej odpowiedzialności.
- Organizator zastrzega sobie prawo uniemożliwienia uczestnictwa w aukcji bez podania przyczyn.
- Organizator nie ponosi odpowiedzialności za ukryte wady fizyczne i prawne oferowanych obiektów.
- Wszelkie reklamacje rozpatrywane będą zgodnie z przepisami prawa polskiego.

### II AUKCJA

- Aukcja jest prowadzona zgodnie z polskimi przepisami prawnymi przez Aukcjонера.
- Aukcjoner ma prawo do dowolnego rozdzielania lub łączenia obiektów oraz do ich wycofania z licytacji bez podania przyczyn.
- Do uczestnictwa w licytacji upoważniają tabliczki z numerami aukcyjnymi, które można otrzymać przy stanowisku rejestracyjnym po wypełnieniu formularza udziału w aukcji. Dokonujący rejestracji ma prawo poprosić o dokument potwierdzający tożsamość osoby rejestrowanej. Tabliczkę z numerem aukcyjnym należy zwrócić bezpośrednio po zakończeniu aukcji, a w przypadku zakupu odebrać potwierdzenie zawartych transakcji.
- Osoby przystępujące do licytacji obowiązane są do wpłaty wadium. Wadium w wysokości 1000 zł upoważnia do dokonania zakupu w przedziale 10 000 – 20 000 zł. Osoby zamierzające licytować powyżej tej kwoty winny dokonać wpłaty wadium w wysokości 10% wartości planowanych zakupów.

- Organizator może reprezentować klienta na podstawie „zlecenia licytacji” (*formularz dostępny w katalogu, w siedzibie Organizatora oraz po zamówieniu pod adresem: info@antykwariat-antiqua.pl*). W przypadku zlecenia licytacji z limitem, Organizator dokłada wszelkich starań, by zakupić obiekt w możliwie najniższej cenie. Na podstawie formularza możliwe jest także licytowanie przez telefon.
- O wysokości postąpienia decyduje Aukcjoner. Zakończenie licytacji obiektu następuje w momencie uderzenia młotkiem przez Aukcjонера i jest równoznaczne z zawarciem umowy kupna – sprzedaży między Organizatorem a licytantem, który zaoferował najwyższą kwotę. W razie zaistnienia sporu w trakcie licytacji Aukcjoner rozstrzyga spór lub ponownie przeprowadza licytację obiektu.
- Co do zasady cena wywoławcza jest zarazem ceną minimalną, poniżej której Organizator nie może sprzedać obiektu, jednakże poszczególne obiekty mogą mieć cenę rezerwową, o czym Aukcjoner informuje na początku licytacji obiektu.
- Do kwoty wylicytowanej, która jest zarazem Ceną Uzyskaną Organizator dolicza Opłatę Organizacyjną. Organizator wystawia faktury VAT marża.
- Kupujący jest zobowiązany do zapłaty należności za wylicytowane obiekty w terminie 10 dni od dnia aukcji. Dom Aukcyjny będzie uprawniony do naliczenia odsetek ustawowych za okres opóźnienia w zapłacie. Wszystkie transakcje zawierane są w polskich złotych.
- W razie opóźnienia nabywcy w zapłacie, Organizator po bezskutecznym upływie dodatkowo wyznaczonego terminu na zapłatę, może odstąpić od umowy z nabywcą.
- Własność wylicytowanego obiektu przechodzi na nabywcę z chwilą zapłaty pełnej ceny powiększonej o opłatę aukcyjną.

### III ODBIÓR OBIEKTÓW

- Obiekty wylicytowane i zapłacone powinny być odebrane w ciągu 10 dni od daty zakończenia aukcji. Dalsze przechowywanie wylicytowanych obiektów jest możliwe po uzgodnieniu warunków z Organizatorem.
- Odbioru obiektów można dokonać osobiście w siedzibie Organizatora w godzinach pracy firmy.
- Obiekty wylicytowane i zapłacone mogą być wystane na koszt odbiorcy pocztą kurierską, zgodnie z jego instrukcją i po uzgodnieniu warunków Organizatorem. Organizator może odmówić wysyłki, jeżeli istnieje ryzyko uszkodzenia obiektu podczas transportu.
- Organizator może zapakować obiekty do wysyłki po ustaleniu warunków z właścicielem i opłaceniu kosztów pakowania. Organizator nie ponosi odpowiedzialności za uszkodzenia obiektu w trakcie transportu.

### TABELA POSTĄPIEŃ

| cena              | postąpienie           |
|-------------------|-----------------------|
| 0 - 2 000         | - 100                 |
| 2 000 - 5 000     | - 200                 |
| 5 000 - 10 000    | - 500                 |
| 10 000 - 20 000   | - 1 000               |
| 20 000 - 50 000   | - 2 000               |
| 50 000 - 100 000  | - 5 000               |
| 100 000 - 300 000 | - 10 000              |
| 300 000 - 500 000 | - 20 000              |
| powyżej 500 000   | wg uznania Aukcjонера |

Wpłaty prosimy kierować na konto:

**ING BANK śląski**  
**60 1050 1054 1000 0090 6192 1608**

W tytule prosimy wpisać nazwę aukcji, datę aukcji oraz numer obiektu.

AUKCJA SZTUKI WSPÓŁCZESNEJ  
11 czerwca 2016

**ZLECENIE LICYTACJI**

Zachęcamy Państwa do skorzystania z możliwości pisemnego składania zlecenia licytacji z limitem lub licytacji telefonicznej. Nie skutkują one żadnymi dodatkowymi kosztami dla Nabywcy.

Zlecenie licytacji z limitem

Zlecenie telefoniczne

Zlecenie musi być dostarczone (osobiście, pocztą, faksem na numer: +48 22 831-54-72 lub e-mailem: info@antykwiariat-antiqua.pl) do siedziby Antykwiariatu Antiqua nie później niż 24 godziny przed rozpoczęciem licytacji.

Imię i nazwisko .....

Dowód osobisty (seria i numer) .....

NIP (dla firm) .....

Dokładny adres .....

E-mail, tel/fax .....

Gwarantujemy poufność danych osobowych.

**Proszę o licytację następujących pozycji:**

| Nr pozycji w katalogu | Autor, tytuł | Maksymalna oferowana kwota lub licytacja telefoniczna |
|-----------------------|--------------|---|
|                       |              |   |
|                       |              |   |
|                       |              |   |
|                       |              |   |
|                       |              |   |

**Zlecenie licytacji z limitem**

Antykwiariat Antiqua będzie reprezentował w licytacji Nabywcę do podanej kwoty, gwarantując jednocześnie nabycie obiektu za najniższą możliwą kwotę. Zgadzam się na podniesienie oferowanej kwoty o: .....% w przypadku wystąpienia innego zlecenia o tej samej wysokości.

**Zlecenie telefoniczne**

W przypadku zlecenia telefonicznego prosimy o podanie numeru telefonu, który będzie aktualny w czasie licytacji. Pracownik Antykwiariatu Antiqua połączy się z Państwem chwilę przed rozpoczęciem licytacji wybranych przez Państwa obiektów. Antykwiariat Antiqua nie ponosi odpowiedzialności za brak możliwości wzięcia udziału w licytacji telefonicznej w przypadku problemów z uzyskaniem połączenia z podanym przez Państwa numerem.

**Numer Państwa telefonu do licytacji**

**Ja niżej podpisany/a oświadczam, że:**

Zapoznałem się i Akceptuję wszystkie postanowienia Regulaminu Aukcji zawarte w niniejszym katalogu aukcyjnym. W szczególności zobowiązuję się do zapłacenia wylicytowanej kwoty wraz z doliczoną opłatą aukcyjną w ciągu 10 dni od terminu aukcji. Zgadzam się na przechowywanie i przetwarzanie moich danych osobowych przez Antykwiariat Antiqua w celach koniecznych do realizacji niniejszego zlecenia.

.....  
Imię i nazwisko

.....  
data, podpis

ul. Freta 19, 00-227 Warszawa  
tel./fax.: + 48 22 831 54 72  
e-mail: info@antykwiariat-antiqua.pl

AUKCJA SZTUKI WSPÓŁCZESNEJ  
11 czerwca 2016

**Opracowanie katalogu:**

Mira Rupocińska, Karolina Prymlewicz, Robert Rupociński

**Opracowanie graficzne:**

Tomek Rupociński, Agnieszka Rupocińska

**Zdjęcia do katalogu:**

Tomek Rupociński

**Konsultacje konserwatorskie:**

Renata Lisowska

**Za konsultacje dziękujemy:**

Klementynie Bocheńskiej



## Indeks artystów:

|                                     |          |
|-------------------------------------|----------|
| ARTYMOWSKA ZOFIA .....              | 5        |
| BEDNARSKI KRZYSZTOF .....           | 32       |
| BERDYSZAK JAN .....                 | 7,8      |
| BERDYSZAK MARCIN .....              | 9,10     |
| CHROSTOWSKA-PIOTROWICZ HALINA ..... | 30       |
| CIECIERSKI TOMASZ .....             | 39       |
| DOMINIK TADEUSZ .....               | 34,35    |
| DWURNIK EDWARD .....                | 42       |
| DYRZYŃSKI JACEK .....               | 6        |
| GEPPERT EUGENIUSZ .....             | 49,50    |
| GRZYB RYSZARD .....                 | 21       |
| HORSKA-ZBOROWSKA BIMALI .....       | 52       |
| KOBZDEJ ALEKSANDER .....            | 16,17    |
| LEVITTOUX-ŚWIDERSKA BARBARA .....   | 3,4      |
| LILLE LUDWIK .....                  | 54       |
| LINKE BRONISŁAW WOJCIECH .....      | 51       |
| MADEYSKA ARIKA .....                | 53       |
| MAKOWSKI ZBIGNIEW .....             | 37,38    |
| MIERZEJEWSKI JERZY .....            | 41       |
| MŁODOŻENIEC PIOTR .....             | 27       |
| MŁODOŻENIEC STANISŁAW .....         | 46       |
| MODZELEWSKI JAROSŁAW .....          | 20       |
| PANASIUK TERESA .....               | 11,12,13 |
| PĄGOWSKA TERESA .....               | 18       |
| RATAJSKI SŁAWOMIR .....             | 25,26    |
| RODOWICZ ANTONI .....               | 31       |
| SEMPOLIŃSKI JACEK .....             | 24       |
| SOBCZYK MAREK .....                 | 14,15    |
| STAROWIEYSKI FRANCISZEK .....       | 1,2      |
| STAŻEWSKI HENRYK .....              | 33       |
| TARASEWICZ LEON .....               | 22,23    |
| UMIASTOWSKI WALDEMAR .....          | 28,29    |
| URBAŃSKI SZYMON .....               | 43,44    |
| WOLNIAK OLGA .....                  | 45       |
| WOSZCZYŃSKI MARIUSZ .....           | 40       |
| ZIEMIŃSKI JACEK .....               | 36       |
| ZIEMSKI RAJMUND .....               | 19       |
| ZWIERZCHOWSKI ANDRZEJ .....         | 47,48    |







ANTIQUA  
ANTYKWARIAT • GALERIA