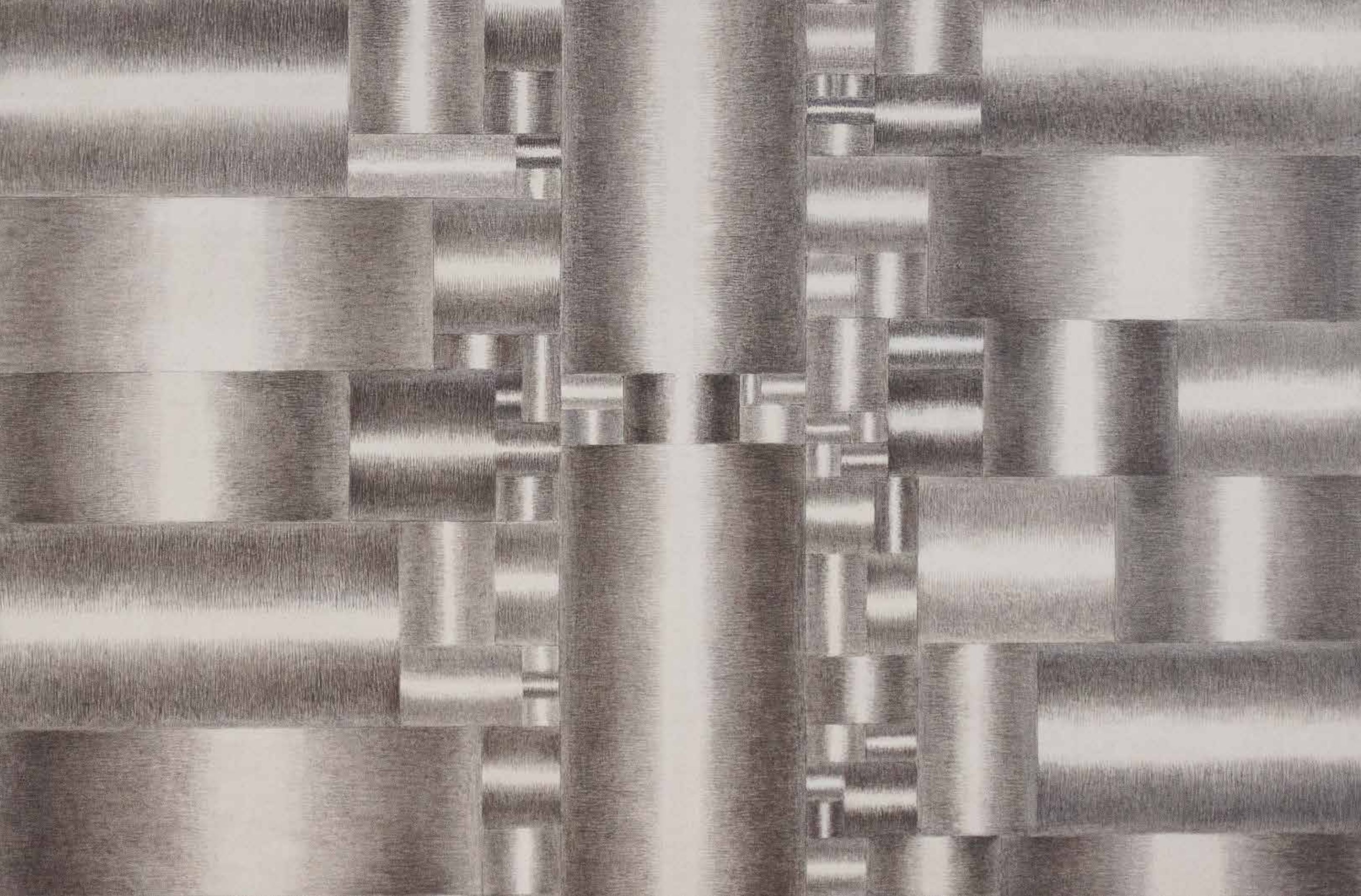


et ANTIQUA
MODERNA

AUKCJA DZIEŁ SZTUKI
WARSZAWA 22 CZERWCA 2023



AUKCJA DZIEŁ SZTUKI SZTUKA DAWNA I WSPÓŁCZESNA

22 CZERWCA 2023 (CZWARTEK), GODZ. 19.00

Uprzejmie informujemy, że aukcja przeprowadzona będzie bez udziału publiczności. Licytować będzie można telefonicznie i za pośrednictwem internetu.

Obiekty można oglądać w galerii (ul. Freta 19) po uprzednim umówieniu się.
Numer telefonu kontaktowego: **601 81 22 84**

ZLECENIA LICYTACJI:

Antiqua et Moderna
Dom Aukcyjny i Galeria
e-mail: art@aetm.pl
tel.: + 48 (22) 831 54 72
tel. kom.: + 48 601 81 22 84
www.antiquaetmoderna.pl



1

TEOFIL KWIATKOWSKI (1809-1891)

BEZ TYTUŁU

akwarela, złocenia/papier, 15,7 x 24 cm
sygnowana na odwrocie: T. Kwiatkowski

cena wywoławcza: 9 000 zł
estymacja: 12 000 - 15 000 zł

2

WINCENTY KASPRZYCKI (1802-1849)

ZOFIÓWKA, 1832-1843

sepia/papier, 26,5 x 35,5 cm (w świetle passe-partout)
sygnowana na dole z lewej: W. Kasprzycki

cena wywoławcza: 18 000 zł
estymacja: 20 000 - 25 000 zł

Kompozycja Wincentego Kasprzyckiego przedstawia fragment parku Potockich, zwanego Zofiówką. O projektancie tego założenia parkowego, Ludwiku Metzlu, i historii powstania parku pisał Tadeusz Stefan Jaroszewski: „W latach 1793-1795 Metzell przebywał wraz ze Stanisławem Szczęsnym Potockim i jego ukochaną, Zofią Wittową, w Hamburgu; podobno podróżował wraz z nimi po Niemczech i Włoszech. W maju 1795 r. Potocki zdecydował się na powrót do kraju, w końcu czerwca wsiadł w Lubecie na statek płynący do Petersburga, a we wrześniu był już w Tulczynie. W październiku przeniósł się do Humania i zamieszkał w klasztorze bazylikańskim; był teraz poddany rosyjskiemu. Zofia Greczynka wróciła do Polski osobno. Koniec 1795 r. spędziła we Lwowie zajęta sprawą rozwodową z generałem Józefem Wittem, do Humania wyruszyła dopiero w styczniu 1796 r. Kiedy wreszcie znalazła się tam u boku Stanisława Szczęsnego, oboje na jakiś czas zajęli się zakładaniem parku, którym zakochany wciąż pan na Tulczynie chciał uczcić wybrankę swego serca. Zofia, zafascynowana Arkadią Nieborowską (zwidziła ją w lipcu 1795 r. w czasie podróży z Hamburga do Lwowa), była żywo zainteresowana procesem powstawania parku, nazwanego na jej cześć Zofiówką. Zdawała sobie niewątpliwie sprawę, że dzieło to unieśmiertelni jej imię. Ślub jej ze Stanisławem Szczęsnym nastąpił dopiero 17/28 kwietnia 1798 r., po otrzymaniu przez Potockiego rozwodu ze swoją drugą żoną, Józefiną z Mniszchów. Zadanie stworzenia parku powierzono Ludwikowi Metzlowi, przebywającemu od dłuższego czasu u boku Stanisława Szczęsnego Potockiego. Postanowiono wykorzystać w tym celu malowniczy jar rzeczki Kamionki, do którego przylegał teren usiany wielkimi głazami. Wszystko to znajdowało się tuż koło Humania. [...] Metzell był zarówno autorem projektu topograficznego i architektonicznego parku, jak również autorem niezwykle skomplikowanego systemu hydraulicznego całego założenia. „Machiny hydrauliczne” zamawiał za granicą, m.in. w Holandii” (Tadeusz Stefan Jaroszewski, *Wychowaniec pojętny Gradywa. Wiadomość o Ludwiku Chrystianie Metzlu. Materiały do dziejów Zofiówki pod Humaniem*, „Rocznik Historii Sztuki” 1994, t. XX, s. 312-313).

Prace nad realizacją projektu trwały w latach 1796-1805, przerwała je śmierć Potockiego. Jak podaje Jaroszewski, zmiany wprowadzone przez Rosjan w kolejnych dekadach, „zmieniły niekorzystnie pierwotny charakter parku” (Tamże, s. 314).

W kompozycji Kasprzyckiego dostrzegamy jedną z parkowych atrakcji, a mianowicie fontannę umiejscowioną na środku stawu, wyrzucającą wodę na 20 metrów wysokości. Fragment budynku widoczny z prawej to prawdopodobnie „Pavillon Rustique” powstały w 1820 roku – „owalny drewniany pawilon obity korą” (Tamże, s. 347). Jak podaje Słownik Artystów Polskich Wincenty Kasprzycki pracował dla rodziny Potockich w latach 1832-1843 (A. Ryszkiewicz, *Kasprzycki Wincenty*, [hasło w:] *Słownik artystów polskich i obcych w Polsce działających*, t. III, Wrocław – Warszawa – Kraków – Gdańsk 1979, s. 379). W tym czasie artysta wykonał między innymi serię rysunków „powabnych miejsc Wilanowa, Natolina, Gucina i Morysina”. Za prace te, wystawione w 1838 roku, Kasprzycki został nagrodzony medalem (Tamże, s. 379). Z tego okresu pochodzi zapewne urokliwy pejzaż Zofiówki.



3

Rafał Malczewski (1892-1965)

HUCULSZCZYŻNA

akwarela/papier, 39 x 56,5 cm

sygnowana na dole z lewej: Rafał Malczewski

obok sygnatury dedykacja prawdopodobnie dla Aleksandra Janty-Potczyńskiego: Kochanemu Alkowi z racji Krzyża Maltańskiego. Montreal 26.VI.53

na odwrocie tuszem: Huculszczyzna; ołówkiem: Eastern Carpathian Mts Poland

cena wywoławcza: 16 000 zł ♣

estymacja: 20 000 - 26 000 zł



4

Rafał Malczewski (1892-1965)

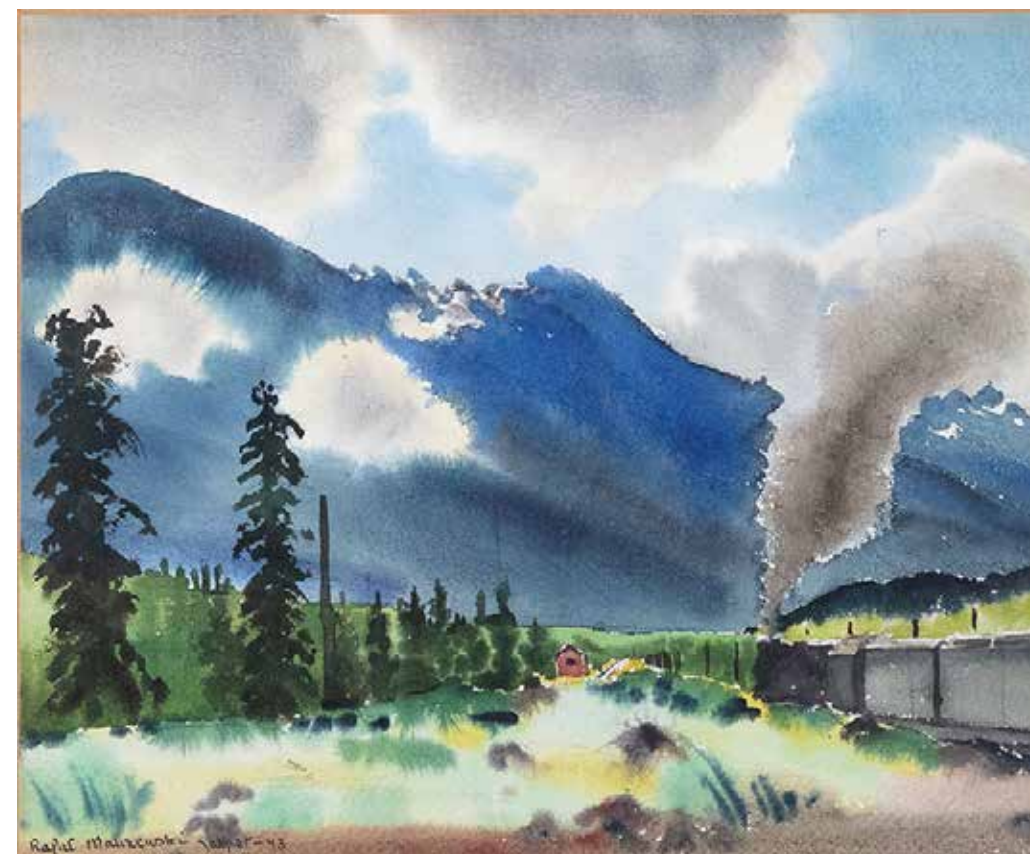
JASPER, 1943

akwarela/papier, 24,5 x 29,5 cm (w świetle passe-partout)
sygnowana, datowana i opisana na dole z lewej: Rafał Malczewski Jasper - 43

PROWENIENCJA:

- kolekcja Aleksandra Janty - Połczyńskiego

cena wywoławcza: 10 000 zł ♣
estymacja: 14 000 - 16 000 zł



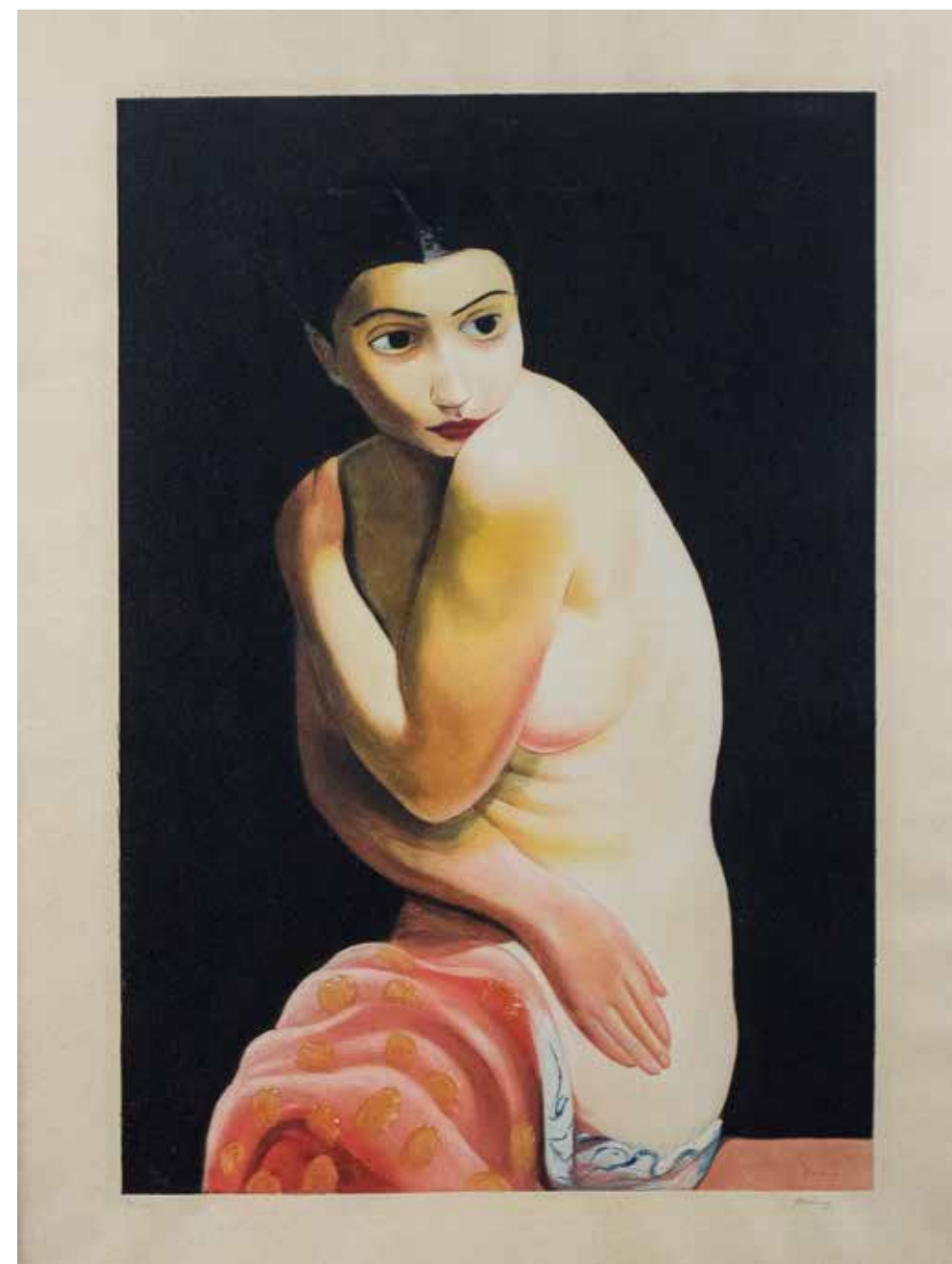
5 WIKTOR KORECKI (1890-1980)

PEJZAŻ ZIMOWY

olej/ płótno, 60,5 x 92,5 cm
sygnowany na dole z prawej: WIKTOR KORECKI

cena wywoławcza: 9 000 zł ♣
estymacja: 12 000 - 15 000 zł





6

MOJŻESZ KISLING (1891-1953)

LA FRILEUSE /ZMARZNIĘTA/

akwatynta/papier, 61,5 x 42 cm (odbitka), 80 x 60 cm (arkusz)

sygnowana w kompozycji na dole z prawej ołówkiem: Kisling

sygnowana i opisana ołówkiem pod kompozycją – z prawej; Kisling; z lewej; 80/100

cena wywoławcza: 32 000 zł ♣

estymacja: 35 000 - 40 000 zł

7

WŁADYSŁAW SKOCZYLAS (1883-1934)

MOTYW Z SANDOMIERZA, ok. 1930

akwarela/papier, 34,5 x 48,5 cm
sygnowana na dole z lewej: W. Skoczylas
na odwrocie nalepka wystawowa: Villa La Fleur

cena wywoławcza: 26 000 zł ♣
estymacja: 30 000 - 40 000 zł

LITERATURA:

- M. Siłkowska, Władysław Skoczylas (1883-1934), Akademia Sztuk Pięknych w Warszawie, Muzeum Nadwiślańskie w Kazimierzu Dolnym, Muzeum Żup Krakowskich w Wieliczce, Warszawa 2015, s. 304 (il. 191).



8 ZBIGNIEW PRONASZKO (1885-1958)

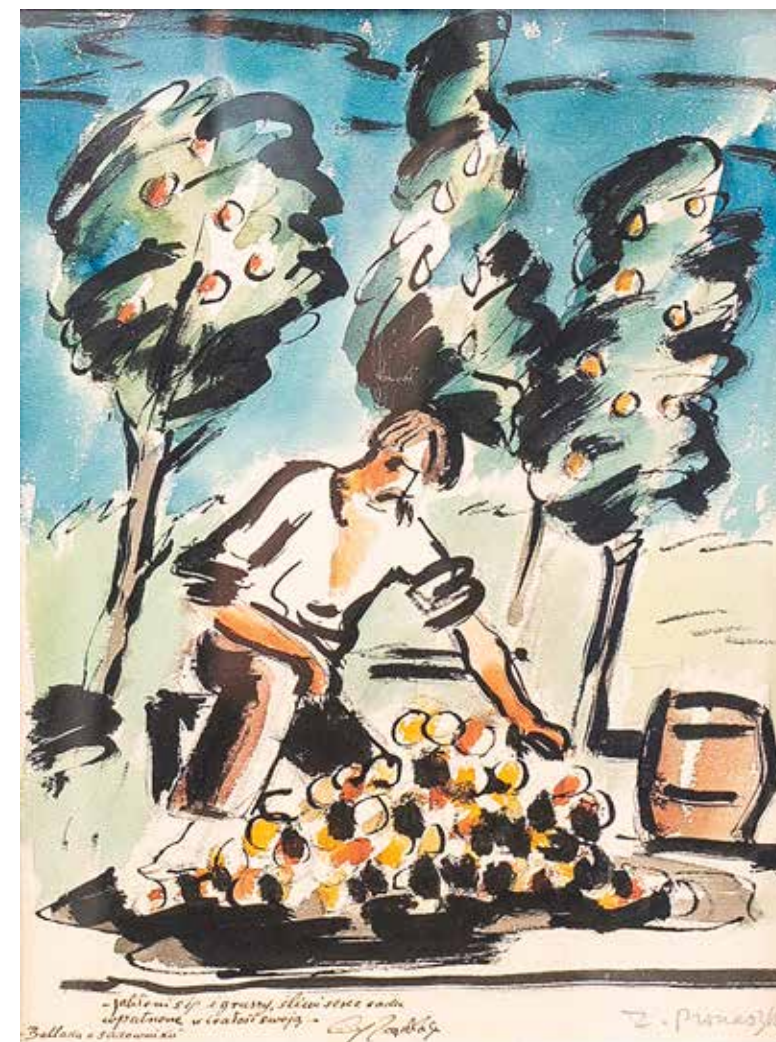
ILUSTRACJA DO „BALLADY O SADOWNIKU” EMILA ZEGADŁOWICZA, lata 20. XX wieku

ołówki, tusz, akwarela, gwasz/papier, 34 x 25,5 cm
sygnowana na dole z prawej ołówkiem: Z. Pronaszko
na dole z lewej odręcznie atramentem: „- jabłoni się i gruszy, śliwi serce sadu / wpatrzone w źrątość swoją -” / „Ballada o sadowniku”

cena wywoławcza: 1 800 zł ♣
estymacja: 2 000 - 2 400 zł

Zbigniew Pronaszko studiował malarstwo w latach 1906-1911 na krakowskiej Akademii Sztuk Pięknych pod kierunkiem Teodora Axentowicza i Jacka Malczewskiego. W 1917 roku został współzałożycielem awangardowej grupy Ekspresjoniści Polscy, której nazwę artyści zmienili w 1919 na Formiści. Około 1925 roku Pronaszko zbliżył się do estetyki koloryzmu. Zaczął stosować kontrastowe zestawienia barw, dzięki czemu jego malarstwo zyskało na intensywności.

Prezentowany rysunek jest niepublikowaną wersją ilustracji do „Ballady o sadowniku” Emila Zegadłowicza. Utwór został zamieszczony w książce „Powsinogi beskidzkie”, wydanej w 1923 roku. Edycja ilustrowana barwnymi drzeworytami autorstwa Pronaszki wyszła w 1929 roku. Akwarelowa kompozycja jest o wiele subtelniejsza od drzeworytu – techniką wykonania kojarzącego się ze sztuką ludową. Rysunek natomiast przyciąga świeżością i lekkością barw. Przedstawienie znakomicie oddaje idylliczność sceny oraz atmosferę ballady, w której jest mowa o biblijnej proveniencji idei ogrodu: „sadownictwo rzecz święta: - jak Płonbóg świat stworzył pierse se na ucieche ogródek założył – ano gołonki fajne – haj poro szczęśliwa – chodził se adam z ewą oględować dziwa” ([w:] Emila Zegadłowicza Dziesięć ballad o powsinogach beskidzkich z drzeworytami barwnymi Zbigniewa Pronaszki, Poznań: Towarzystwo Bibliofilów Polskich, 1929, s. 38).



9

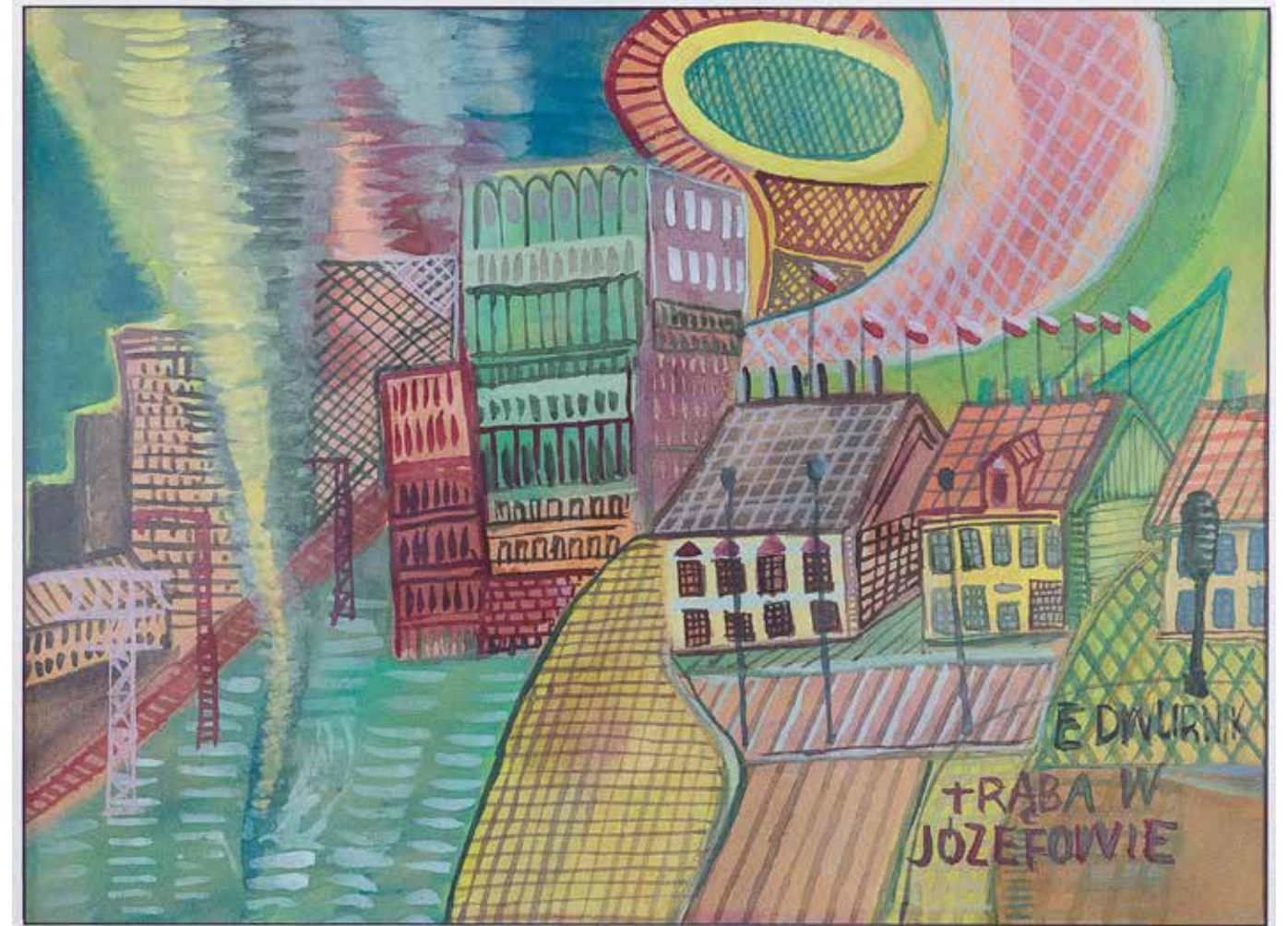
KIEJSTUT BEREŹNICKI (1935)

SCENA Z DZIEĆMI, 2011

kredka/papier, 63,5 x 48,5 cm w świetle passe-partout
sygnowany i opisany kredką na dole z prawej: Bereźnicki / Scena z dziećmi / Natęczów 2011

cena wywoławcza: 3 800 zł ♣
estymacja: 4 500 - 5 000 zł





10 EDWARD DWURNIK (1943-2018)

TRĄBA W JÓZEFOWIE

akwarela/papier, 29,5 x 40 cm (w świetle passe-partout)
sygnowana i opisana na dole z prawej: E DWURNIK / TRĄBA W / JÓZEFOWIE

cena wywoławcza: 16 000 zł ♣
estymacja: 18 000 - 25 000 zł

11 **JAN ŚWITKA (1939)**

ROZMOWA W TŁOKU II, 1971

olej/ płótno, 80 x 46 cm (w oprawie)
sygnowany, datowany i opisany na odwrocie: JAN ŚWITKA / ROZMOWA W TŁOKU – II / 1971 /
OLEJ 80 x 46

cena wywoławcza: 8 000 zł ♣
estymacja: 10 000 - 12 000 zł

Miejski tłum to najważniejszy temat malarstwa Jana Świtki. W 1969 roku o specyfice jego obrazowania pisał Andrzej Turowski: „Świtka korzysta ze współczesnych sposobów obserwacji świata: widzenia pobieżnego i ruchomego, symultanicznego selektywnego [...]. Notuje wrażenia jakby poprzez kamerę filmową; cicho jak narrator podąża ze swymi bohaterami, by znowu stopić się z nimi, stać się nimi i widzieć poprzez nich. Ta ustawiczna identyfikacja z tematem i wyobcowanie wobec personae dramatis narzucają plastyczną wieloplanowość akcji. Świtka jako montażysta stosuje rygorystyczne cięcia wśród kadrów i obrazów, nie dopuszcza do rozwoju narracji, łamie wątki, przedstawia osoby, zaprzecza rozgrywającym się scenom. [...] wskazuje nie na osoby i przedmioty, a na istniejące między nimi związki funkcjonalne, owe mechanizmy i zasady [...] dopiero teraz w takim zestawieniu zrozumiane i plastycznie nazwane” ([w:] Jan Świtka. Malarstwo, kwiecień 1969, Towarzystwo Przyjaciół Sztuk Pięknych w Warszawie [katalog wystawy], Warszawa 1969, s. nlb.).



12 WŁADYSŁAW JACKIEWICZ (1924-2016)

BEZ TYTUŁU, 1968

olej/ płótno, 115 x 94 cm

sygnowany i datowany na dole z prawej: JACKIEWICZ 68

cena wywoławcza: 34 000 zł ♣

estymacja: 40 000 - 50 000 zł

„Okolo 1967 r. dokonują się istotne przewartościowania w twórczości Jackiewicza. [...] świadomość siebie i własnej natury skłania malarza do powiększenia formatów prac do takiej wielkości, jaką dyktował mu rozmach ręki i potrzeba większej manifestacji wartości emocjonalnych, psychicznych i estetycznych. Zwiększenie formatów prac zbiega się z odchodzeniem od malarstwa zbliżonego naturze. Realizacja coraz pełniej krystalizującej się wizji dokonywała się przez stopniowe eliminowanie różnorodności form, faktury i gamy barwnej. Pierwsze sylwety ciał pojawiają się jeszcze w geometryzowanych wnętrzach. Na początku lat 70. motyw ten usamodzielnia się i staje się jedynym tematem realizowanym konsekwentnie [...].”

Zofia Watrak

([w:] Władysław Jackiewicz. Malarstwo, czerwiec 1987, Warszawa, Galeria Zachęta [katalog wystawy], s. nlb.)





13 WIKTOR GAJDA (1938)

GÓRY PIEPRZOWE, 2002

plakatówka/czerwony karton, 50,5 x 70,5 cm
napisy w kompozycji: GÓRY PIEPRZOWE | SANDOMIERZ | 18 IX 2002 | Cykl „Tombeaux de Coupairén”

cena wywoławcza: 4 000 zł
estymacja: 5 000 - 5 500 zł

14 WIKTOR GAJDA (1938)

MAŁA NOSTALGIA, 1969

nikiel, wysokość: 30 cm, szerokość: 30 cm, głębokość: 16 cm

cena wywoławcza: 25 000 zł
estymacja: 30 000 - 40 000 zł

Studiował na warszawskiej ASP w latach 1956-1962. Uzyskał dyplom na Wydziale Malarstwa. W 1968 roku Bożena Kowalska w katalogu wystawy Wiktora Gajdy pisała o jego ekspresyjnym, gwałtownym, przesyconym erotyzmem malarstwie, że jest „wyrazem protestu przeciwko estetyzmowi [...] postimpresjonistycznej szkole, która nieobca była uczniowi Artura Nacht-Samborskiego”. Bardzo szybko jednak, bo już w 1969 roku, artysta wystawił swoje pierwsze rzeźby. Wówczas w czasopiśmie „Ty i Ja” znany felietonista Jan Zbigniew Słowicki docenił ich „niezwykłą dyscyplinę i precyzję”. Pokusił się też o refleksję na temat estetyki rzeźbiarskiej: „Jeśli głowę rzeźbić, to rzeźbić głowę taką, która byłaby równocześnie realna i nierealna, naturalistyczna i abstrakcyjna, podobna do głowy ludzkiej, a jednak inna, rozsadzana jakimś wewnętrznym dynamizmem. I oóż takie są właśnie głowy Gajdy” (Hamilton, Głowy Wiktora Gajdy, „Ty i Ja” 1969, nr 10).

Znakiem rozpoznawczym twórczości Wiktora Gajdy jest silna, karykaturalna wręcz deformacja ciała ludzkiego. Najczęściej rzeźbił głowy, które, jak w przypadku „Małej nostalgii”, są metaforycznymi wizerunkami człowieka. Istotne dla wymowy prac są ich tytuły, niekiedy humorystyczne lub nawet ironiczne. W tytule jednej z późnych rzeźb autor użył sformułowania „ondulacja ciała”. Wydaje się, że określenie to pasuje do wielu realizacji Gajdy, znakomicie wyraża rodzaj kształtowania rzeźbiarskiej materii. Jak sam artysta przyznał, humor jest jednym z elementów wyrazu jego rzeźb. Jednocześnie wyjaśniał: „Deformacja w moich rzeźbach na pewno jest wynikiem buntu. Sarkastycznym sposobem rozprawienia się z ludzką bezsilnością wobec ciągłych myśli o przemijaniu” (Nie potrzebuję cudzych wizji. Wiktor Gajda o sobie w rozmowie z Krystyną Jermanowską, „Pokaz”, s. 23-24).

Prezentowane popiersie jest dwustronne. Twarz wyrzeźbiona z jednej strony została wymodelowana w sposób „klasyczny”, przy zachowaniu proporcji. Druga „twarz” jest mocno zdeformowana, nieludzka. Całość może być opowieścią artysty o dwoistej naturze człowieka i niekonięcznie małej tęsknocie za poznaniem siebie samego. Twarze te skierowane w przeciwne strony nie mogą się w sobie przejrzeć, mimo lustrzanej powierzchni rzeźby.



15 **OLGIERD TRUSZYŃSKI (1931-2020)**

BEZ TYTUŁU, 1975

długopis/papier, 29,8 x 20,9 cm
sygnowany długopisem i datowany ołówkiem w kompozycji: OT '75

cena wywoławcza: 1 200 zł
estymacja: 1 600 - 2 600 zł





16 OLGIERD TRUSZYŃSKI (1931-2020)

BRAMA, około 1992

brąz, wysokość: 41 cm, szerokość: 19 cm, głębokość: 21 cm

cena wywoławcza: 8 000 zł
estymacja: 10 000 - 12 000 zł

Olgierd Truszyński od 1950 roku studiował w Państwowej Wyższej Szkole Sztuk Plastycznych w Poznaniu. W 1955 roku przeprowadził się do Warszawy i kontynuował studia na warszawskiej ASP. Uzyskał dyplom w pracowni prof. Mariana Wnuka.

Na początku tworzył rzeźby figuratywne – syntetycznie ujęte postaci „Cyrkowców”, „Żonglerów”, „Tancerek”. W latach 60. zaczął łączyć figurację z abstrakcją („np. „Domniemany” 1967; „Rozmowa”, 1967; „Kobieton lecąc I”, 1969). W kolejnych dekadach powstawały kompozycje czysto abstrakcyjne o metaforycznej treści („Adoracja”, 1974; cykle: „Bramy”, „Schody”). Tworzył w różnych materiałach (brąz, gips, drewno, ceramika), wykonując obiekty różnej wielkości (od rzeźb trzymetrowej wysokości po małe formaty, jak np. „Mykeny III”, 1987, 21 cm). Jest autorem wieloelementowych kompozycji, których części łączone były sznurami. Ważne miejsce w sztuce Truszyńskiego zajmuje rysunek, będący pełnoprawną dziedziną jego twórczości.

Artysta miał wiele wystaw indywidualnych, a także był uczestnikiem licznych wystaw zbiorowych, zarówno w kraju, jak i za granicą. W 1964 roku na międzynarodowym plenerze w Sankt Margarethen w Austrii zrealizował rzeźbę „Znak kultury (Kontrasty)”. W 1998 roku Centrum Rzeźby Polskiej w Orońsku wydało monografię twórczości Truszyńskiego (L. Wilkova, J. Wasilewska-Dobkowska, Olgierd Truszyński, seria: Monografie Rzeźbiarzy Polskich, Orońsko 1998).

„Teraz moje »Bramy«. Jest to cykl powstały z myślenia na temat zachowywania się rzeźby w przestrzeni. Są to dość duże konstrukcje drewniane, często kolorowane, mające dość różne nazwy i przeznaczenia. Z tymi »Bramami« było tak. Byliśmy na Mazurach w małym domku, należącym do mego zmarłego Brata: przed nami piękny widok błękitnego nieba, lasu, bocianów. I nagle ten widok został czymś zmacony, jakąś chmurą, czymś co jest tylko we mnie. I wtedy zrozumiałem, że muszę zrobić taką »Bramę«, coś co będzie stać na tle tego nieba, tej jasności, ale które będzie czymś zamknięte, czymś wymyślonym. I tak powstała pierwsza »Brama«, pięknie pokolorowana na różowo (wiem, że ten róż nie najlepiej świadczy o mnie, ale trudno!), przepasana sznurami [...]”.

Olgierd Truszyński (wypowiedź artysty z lat 90. XX wieku)



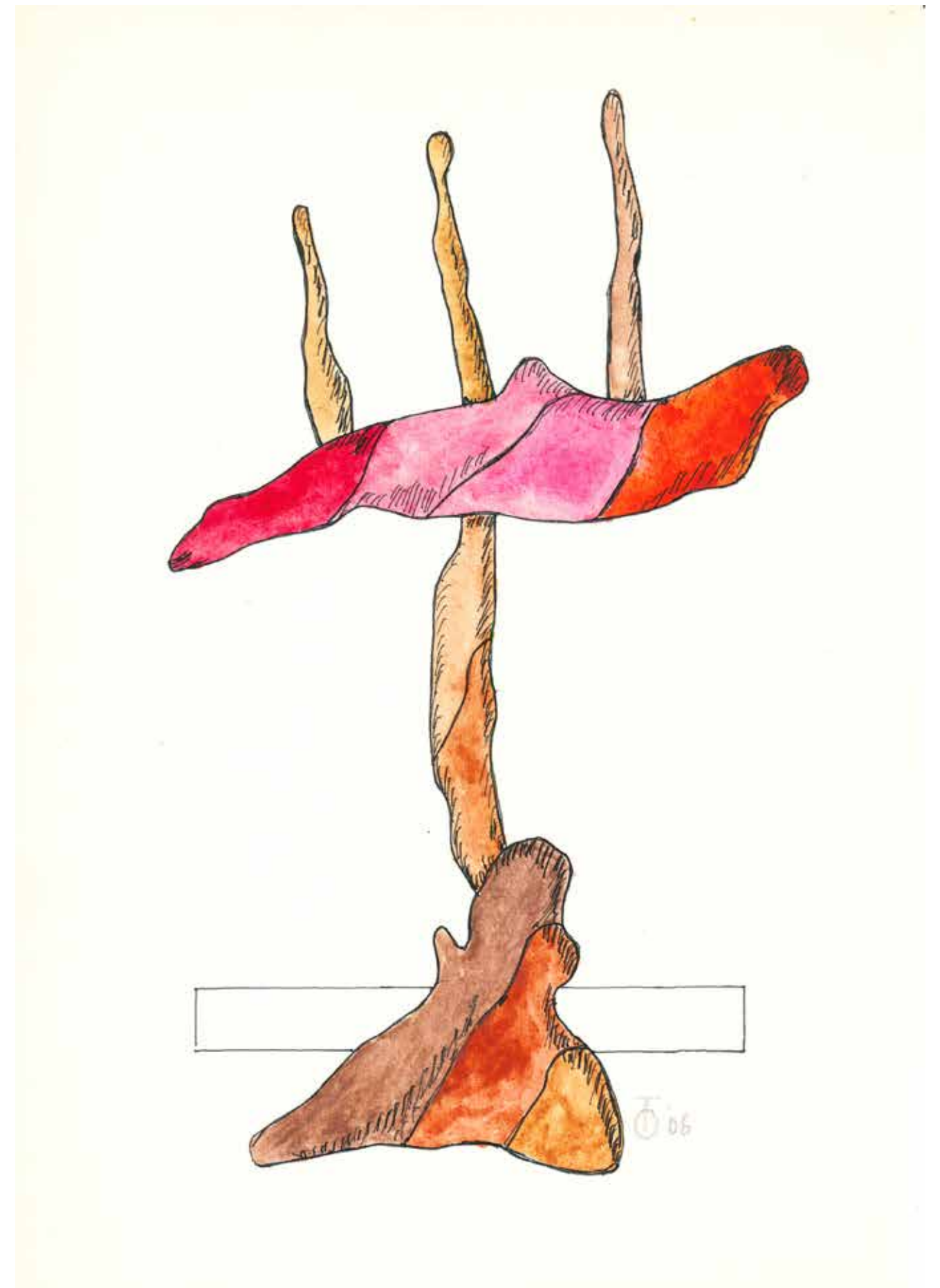
17 **OLGIERD TRUSZYŃSKI (1931-2020)**

BEZ TYTUŁU, 2006

cienkopis, akwarela/karton, 30 x 21 cm
sygnowany i datowany na dole ołówkiem: OT '06

cena wywoławcza: 1 600 zł
estymacja: 2 000 - 2 400 zł

Prezentowany rysunek koresponduje z twórczością rzeźbiarską Olgierda Truszyńskiego. Artystę interesowały właściwości wyrazowe rzeźby polichromowanej. Na wystawie w warszawskiej Kordegardzie poza rzeźbami pokazane zostały także jego rysunki (Olgierd Truszyński. Rzeźba cd., Galeria Kordegarda, 16 IX – 5 X 2003).



18 ROMAN OWIDZKI (1912 - 2009)

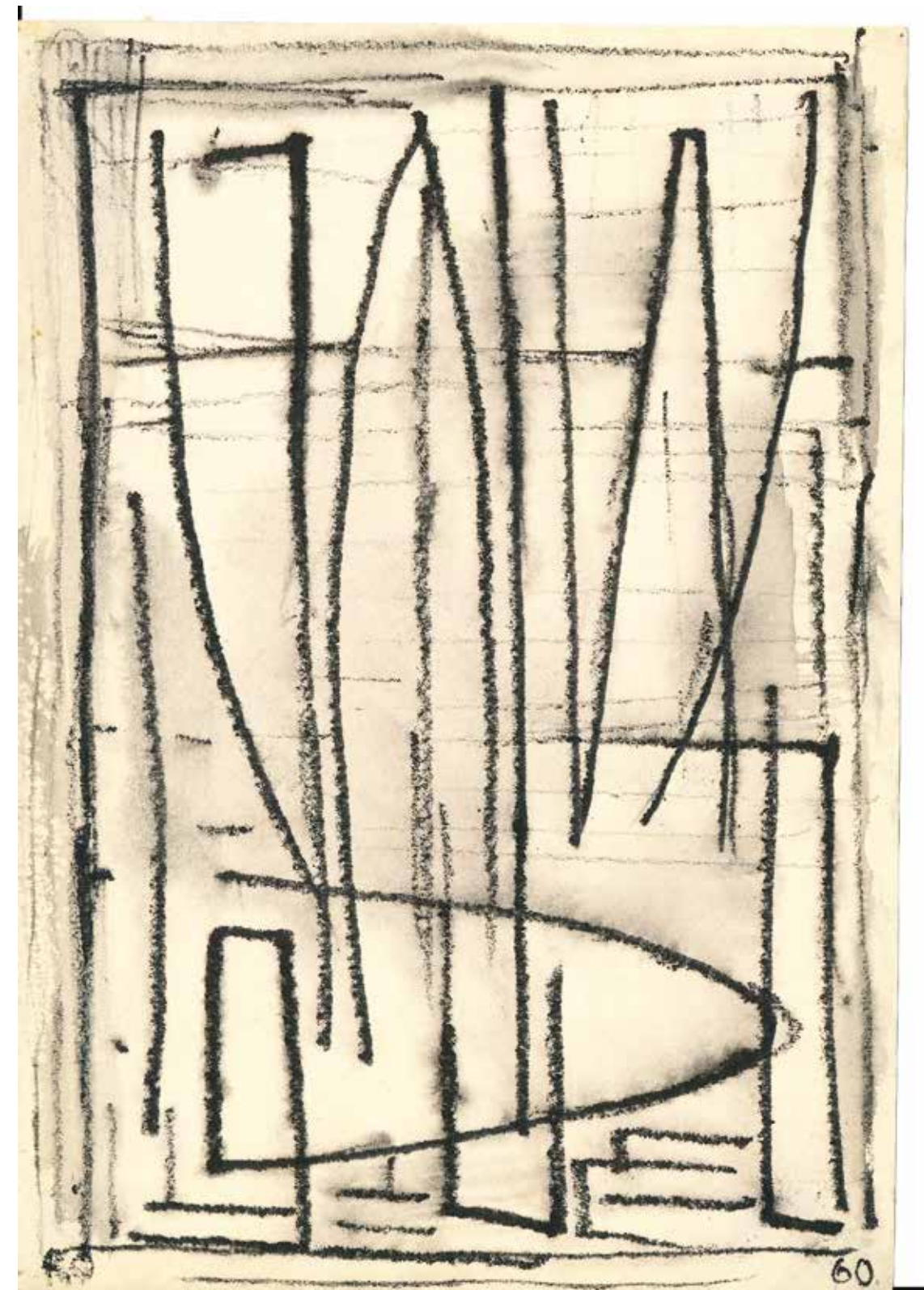
BEZ TYTUŁU, 1960

ołówek, akwarela/papier, 20,8 x 24,5 cm

datowany na dole z prawej: 60.

sygnowany, datowany i opisany na odwrocie ołówkiem: Rys. R. OWIDZKI | ołówek - akwarela | 1960 | 20,8 x 24,5 cm

cena wywoławcza: 2 500 zł
estymacja: 3 200 - 4 000 zł



19 **CARLO RAMOUS (1926-2003)**

BEZ TYTUŁU, 1964

tusz, gwasz, tempera/karton, 37 x 28,5 cm

sygnowany i datowany na dole z prawej ołówkiem: Ramous 64

na dole dedykacja dla Teresy i Olgierda Truszyńskich: a Teresa e Oleg con amicizia

cena wywoławcza: 1 800 zł ♣

estymacja: 2000 - 2 400 zł

Carlo Ramous był włoskim rzeźbiarzem i malarzem. Artysta zarówno w kompozycjach rzeźbiarskich jak i pracach malarskich posługiwał się kontrastem kształtów i faktur, czego przykładem jest także prezentowany rysunek.



20 TOMASZ TATARCZYK (1947-2010)

BEZ TYTUŁU

węgiel, gwasz/papier, 15 x 20,2 cm
sygnowany na odwrocie ołówkiem: TOMASZ TATARCZYK

cena wywoławcza: 6 000 zł
estymacja: 7 000 - 12 000 zł

WYSTAWIANY:

- Tomasz Tatarczyk. Bez tytułu, lipiec – sierpień 2011, Galeria Foksal, Warszawa.

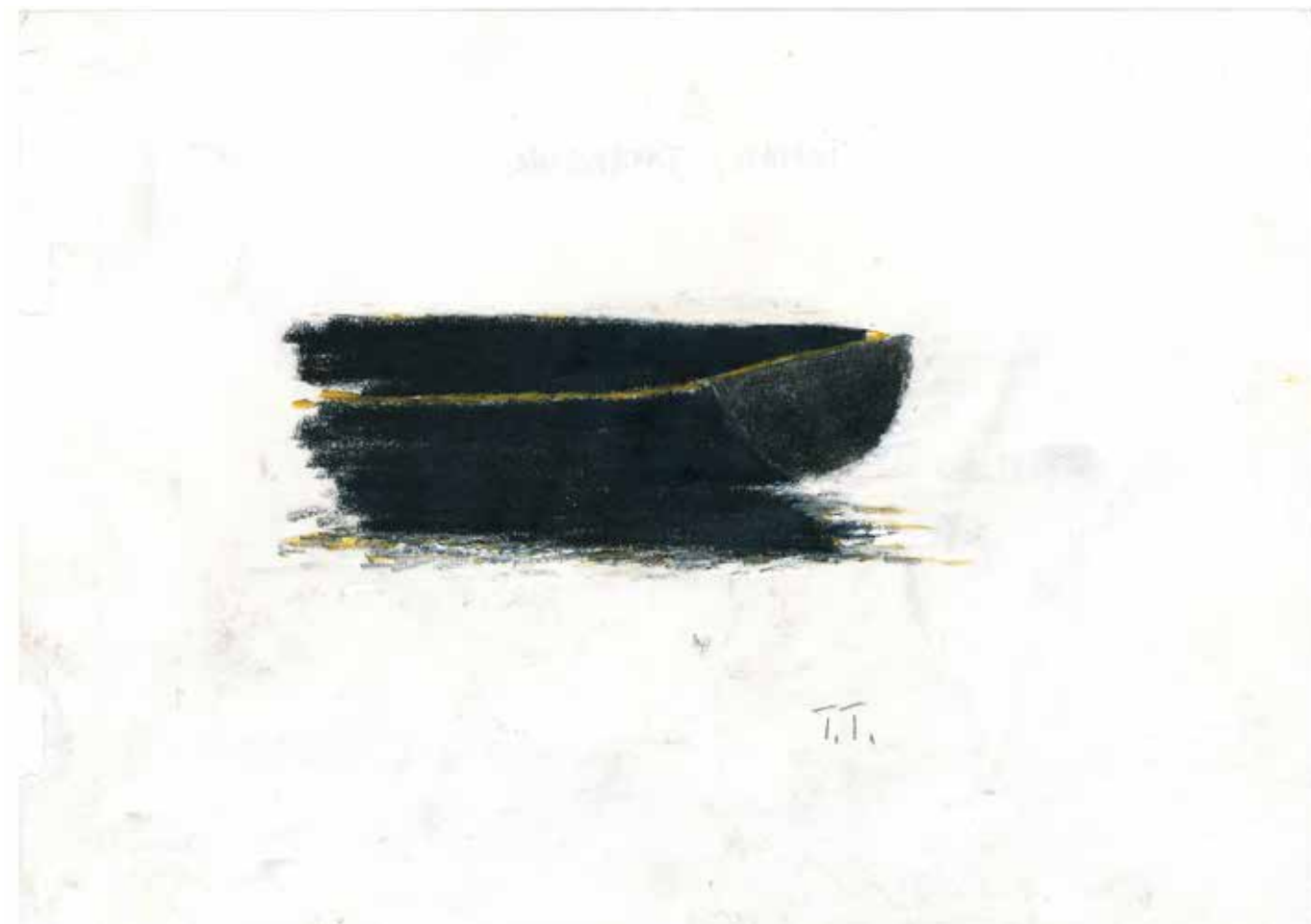
LITERATURA:

- Tomasz Tatarczyk. Bez tytułu, lipiec – sierpień 2011, Galeria Foksal [katalog wystawy], Warszawa 2011, repr. s. nlb [na fotografii przedstawiającej fragment ekspozycji].

„Wnętrza stałych pracowni Tomasza Tatarczyka, w Męcimirzu i w Warszawie, wypełniały nie tylko obrazy i całe warsztatowy ekwipunek, ale również zawieszono na ścianach ulubione obrazki, pocztówki i jego rysunki. Tomek dużo rysował, ale publicznie tych rysunków chyba nie pokazywał. Różniły się formatami, materiałem i techniką. [...] Dla Tatarczyka były przede wszystkim zapisami zobaczonego. Nigdy nie pracował w plenerze, ale to właśnie natura fascynowała go najsilniej”

Waldemar Baraniewski

(W. Baraniewski, Potencjał, [w:] Tomasz Tatarczyk. Bez tytułu, lipiec – sierpień 2011, Galeria Foksal [katalog wystawy], Warszawa 2011, s. nlb.)



21 **TOMASZ TATARCZYK (1947-2010)**

BEZ TYTUŁU

ołówek, tusz/papier, 13 x 18 cm
sygnowany na dole z lewej ołówkiem: T.T.
sygnowany na odwrocie: TOMASZ TATARCZYK; tu wskazówka montażowa

cena wywoławcza: 7 000 zł
estymacja: 8 000 - 15 000 zł

WYSTAWIANY:

- Tomasz Tatarczyk. Bez tytułu, lipiec – sierpień 2011, Galeria Foksal, Warszawa.

LITERATURA:

- Tomasz Tatarczyk. Bez tytułu, lipiec – sierpień 2011, Galeria Foksal [katalog wystawy], Warszawa 2011, repr. s. nlb.



22 **TOMASZ TATARCZYK (1947-2010)**

BEZ TYTUŁU, 2008

tempera/papier, 20 x 20 cm
sygnowany i datowany na dole z prawej ołówkiem: T.T. 08

cena wywoławcza: 7 000 zł
estymacja: 8 000 - 12 000 zł

WYSTAWIANY:

- Tomasz Tatarczyk. Bez tytułu, lipiec – sierpień 2011, Galeria Foksal, Warszawa.

LITERATURA:

- Tomasz Tatarczyk. Bez tytułu, lipiec – sierpień 2011, Galeria Foksal [katalog wystawy], Warszawa 2011, repr. s. nlb [na fotografii przedstawiającej fragment ekspozycji].

„Podczas pobytu w Vellano Tatarczyk szkicuje z determinacją jeden motyw – narożnik pokoju. Zbiegające się ściany i podłoga. Pojawiają się jakieś mrówki, insekty. Maluje niewielkie obrazki z tym motywem. [...] W tym samym czasie przyznaje się w rozmowie, że nie może sobie poradzić z napierającą bujnością natury, bo nie znosi zielonego koloru. Nawet – jak wspominał – kupił tubę zielonej farby, ale nigdy jej nie użył. W kilka miesięcy później ku zaskoczeniu wszystkich maluje wspaniatą *Zieloną tąkę*”.

Waldemar Baraniewski

(W. Baraniewski, Potencjał, [w:] Tomasz Tatarczyk. Bez tytułu, lipiec – sierpień 2011, Galeria Foksal [katalog wystawy], Warszawa 2011, s. nlb.)



23 **TOMASZ TATARCZYK (1947-2010)**

BEZ TYTUŁU

węgiel/papier, 14,5 x 21 cm
sygnowany na dole z prawej: T.T.

cena wywoławcza: 8 000 zł
estymacja: 10 000 - 14 000 zł

WYSTAWIANY:

- Tomasz Tatarczyk. Bez tytułu, lipiec – sierpień 2011, Galeria Foksal, Warszawa.

LITERATURA:

- Tomasz Tatarczyk. Bez tytułu, lipiec – sierpień 2011, Galeria Foksal [katalog wystawy], Warszawa 2011, repr. s. nlb [na fotografii przedstawiającej fragment ekspozycji].



24 ZBIGNIEW MAKOWSKI (1930-2019)

DIANA, 1985

tusz, akwarela, gwasz/papier, 112 x 32 cm
sygnowany i datowany w tekście w kompozycji: Zbigniew Makowski fec. 20 XI 1985; na dole: 20 VI 1985 [...] Zbigniew Makowski f.
w kompozycji tekst (cytat z dialogu "De gli Eroi Furori" Giordana Bruna oraz z wiersza Friedricha Hölderlina)

cena wywoławcza: 12 000 zł
estymacja: 16 000 - 18 000 zł



25 ZBIGNIEW MAKOWSKI (1930-2019)

ΔΙΝΗ /DINE – WIR/, 2011

tusz, gwasz/papier, ok. 47 x 35,5 cm
sygnowany i datowany na dole z prawej: Zbigniew Makowski ·IV ·2011 ·
opisany i datowany na odwrocie: „DINE” (Δίνη) / 47 x 36 / IV – 2011 – tusz, gwasz
w kompozycji tekst łaciński (fragment z „Metamorfoz” Apulejusza, księga 11), wtręty greckie, tekst
w języku polskim (wypowiedzi Leukipposa i Paracelsusa)

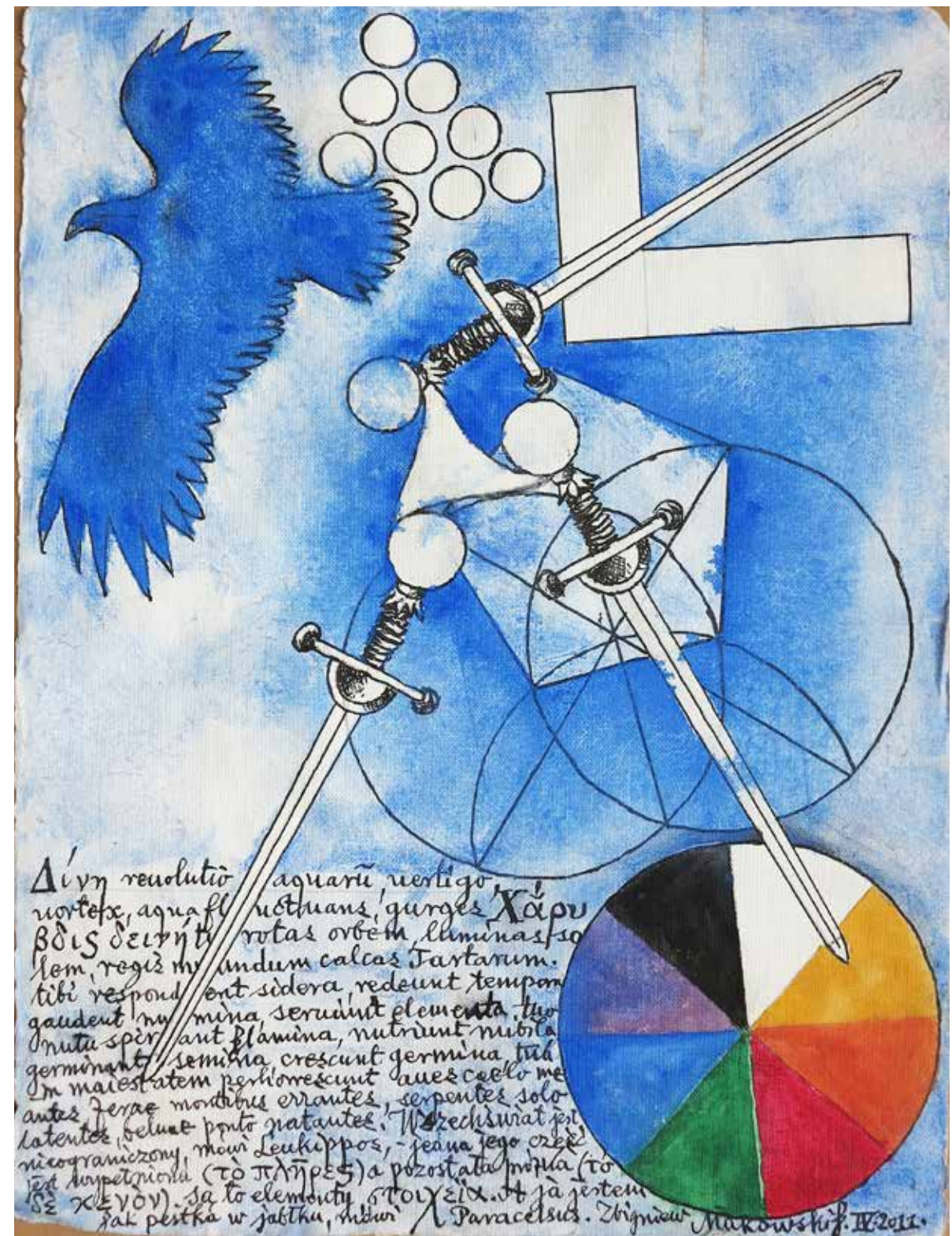
cena wywoławcza: 7 500 zł
estymacja: 9 000 - 12 000 zł

WYSTAWIANY:

- Zbigniew Makowski, Nagroda im. Kazimierza Ostrowskiego 2012 za 2011 rok, XI edycja, Związek
Polskich Artystów Plastyków Okręg Gdański, Gdańsk 2012.

LITERATURA:

- Zbigniew Makowski, Nagroda im. Kazimierza Ostrowskiego 2012 za 2011 rok, XI edycja, Związek
Polskich Artystów Plastyków Okręg Gdański [katalog wystawy], Gdańsk 2012. repr. s. 23.



26 WOJCIECH SADLEY (1932)

PORTRET, 1981

collage/papier, 64,5 x 49,8 cm
sygnowany, datowany i opisany na dole z prawej: SADLEY 81 / SAFRIK / DLA KRYSTYNY

cena wywoławcza: 3 000 zł ♣
estymacja: 4 000 - 5 000 zł

Na początku lat 80. Wojciech Sadley wykonał serię kolaży, wśród których były kompozycje zatytułowane „Portret”. Ekspozował je wraz z tkaninami i filcami na wystawie w Szwajcarii w 1984 roku (Sadley. Tapisseries et collages, Ferme de la Chapelle, Lancy). Zachowany szkic autorski z lat 80. prezentuje projekt ekspozycji złożonej z podobnych prac (reprodukcja rysunku w: J. Barszcz, J. Zawadzki, B. Righesso, Wojciech Sadley – tkanina życia, Warszawa 2019, s. 237).

Prezentowane „Portrety” zostały wykonane w Południowej Afryce w 1981 roku i dotychczas należały do prywatnej kolekcji obdarowanych, którym je artysta także zadedykował.



27 **WOJCIECH SADLEY (1932)**

PORTRET, 1981

collage/papier, 69,8 x 50 cm
sygnowany, datowany i opisany na dole z prawej: SADLEY 81 / SAF DLA / ANDRZEJA

cena wywoławcza: 3 000 zł ♣
estymacja: 4 000 - 5 000 zł



28 HENRYK MUSIAŁOWICZ (1914-2015)

Z cyklu: PORTRET Z WYOBRAŹNI, 1962/1964

technika własna/papier, płyta, 72,5 x 52 cm (w oprawie autorskiej)
sygnowany i datowany na dole z prawej: HMUSIAŁOWICZ 1962/1964

cena wywoławcza: 30 000 zł
estymacja: 35 000 - 40 000 zł

LITERATURA:

- Henryk Musiałowicz, Opracowanie Bożeny Kowalskiej, seria: Współczesna grafika polska, Warszawa 1966, repr. s. nlb.

„Subtelności wyrazowe tych głów i bogactwo różnic między nimi wydobywa artysta za pomocą wciąż innego rozegrania gam szarości z czernią i bielą, przez zdumiewającą różnorodność ich opracowania. Obok stosowanego już dawniej rozmaitego rodzaju kreskowania i kratownic, przecinków, punkcików i płaszczyzn zalanych na mokro tuszem – zaczyna się artysta posługiwać coraz częściej metodą collages i fakturalnego marszczenia cienkiego papieru naklejanego na powierzchni sztywnego arkusza.

Im bardziej zagłębia się Musiałowicz w problemy Portretów z wyobraźni, tym więcej jest w jego pracy wysiłku i precyzji, tym więcej czasu poświęca każdemu centymetrowi rozległej płaszczyzny papieru, tym dłużej zmagają się z nią – kreśli, zdziera, dokleja, odtrąca i na nowo powraca w poszukiwaniu tego ostatecznego kształtu i ostatecznego wyrazu powierzchni, którego odnalezienie nigdy nie będzie absolutne”.

Bożena Kowalska

(w: Henryk Musiałowicz, Opracowanie Bożeny Kowalskiej, seria: Współczesna grafika polska, Warszawa 1966, s. nlb).

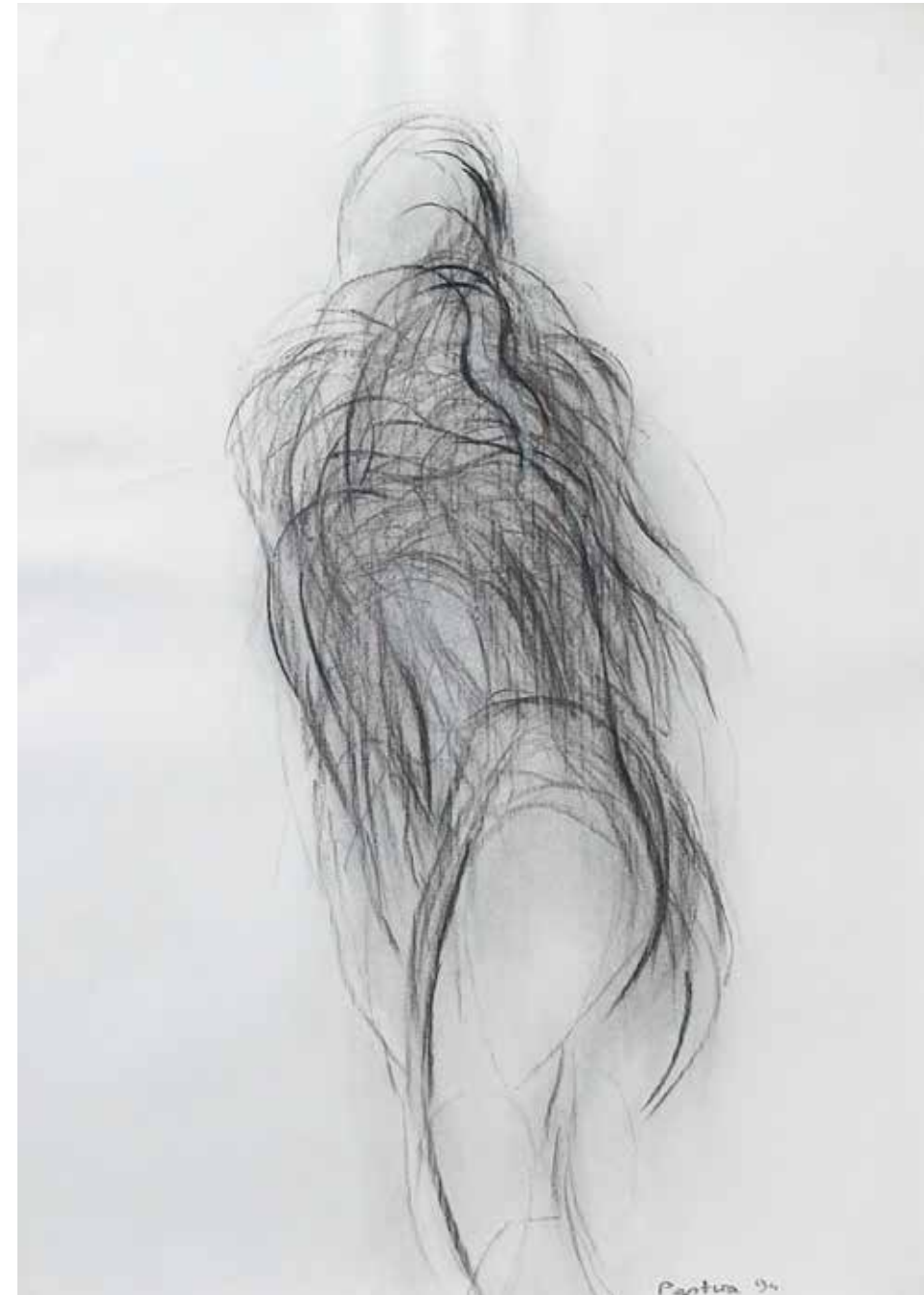


29 ANTONI JANUSZ PASTWA (1944)

BEZ TYTUŁU, 1994

węgiel/karton, 86 x 61,4 cm
sygnowany i datowany na dole z prawej: Pastwa 94

cena wywoławcza: 1 800 zł
estymacja: 2 000 - 2 400 zł



30 **MAREK OBERLÄNDER (1922-1978)**

BEZ TYTUŁU, 1960-1962

tusz, akwarela/papier, 29,3 x 41,7 cm
na odwrocie ołówkiem: I 60 – 62 r.; pieczęć własnościowa z numerem: Utwory MARKA OBER-
LÄNDERA / Własność HALINY OBERLÄNDER / 1203

cena wywoławcza: 5 000 zł
estymacja: 6 000 - 7 000 zł



31 **MAREK OBERLÄNDER (1922-1978)**

NICEA, 1968

akwarela/karton, 49,8 x 65 cm
sygnowana, datowana i opisana ołówkiem w lewym dolnym rogu: M. Oberlander – Nice 1968

cena wywoławcza: 4 500 zł
estymacja: 6 000 - 8 000 zł



32 **JERZY TCHÓRZEWSKI (1928-1999)**

ZMIERZCH, 1994

akryl/płótno, 40,5 x 53 cm

sygnowany i datowany na dole z lewej: Tchórzewski 94

sygnowany i datowany na odwrocie, na tekturze: J Tchórzewski 94

cena wywoławcza: 28 000 zł

estymacja: 35 000 - 45 000 zł

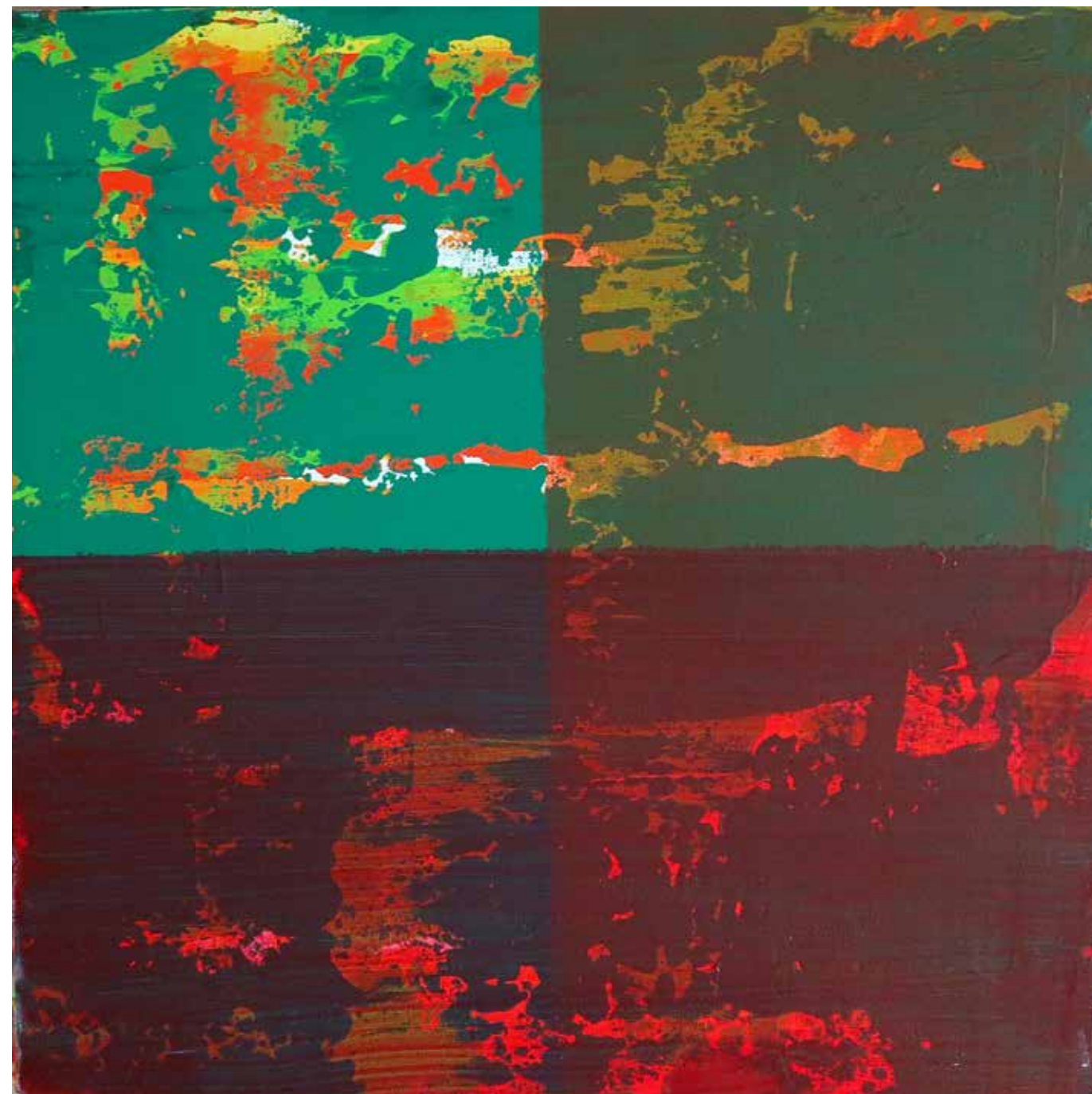


33 LEON TARASEWICZ (1957)

BEZ TYTUŁU, 2019

akryl/płótno, 50 x 50 cm
sygnowany, datowany i opisany na odwrocie: L. Tarasewicz | 2019 | 50 x 50 | Acrylic on canvas

cena wywoławcza: 38 000 zł
estymacja: 40 000 - 55 000 zł





34 JANUSZ TARABUŁA (1931)

OBRAZ, 1962

technika własna/płyta, 41 x 90 cm
sygnowany, datowany i opisany na odwrocie: JANUSZ TARABUŁA | "OBRAZ" | 1962; napis otów-
kiem: J. TARABUŁA

cena wywoławcza: 20 000 zł ♣
estymacja: 24 000 - 32 000 zł

Janusz Tarabuła jest jednym z najważniejszych przedstawicieli malarstwa materii w Polsce. Należał do Grupy Nowohuckiej, aktywnej w latach 1956-1961, której członkowie weszli następnie w skład Grupy Krakowskiej. Prezentowany obraz powstał w momencie, kiedy malarstwo materii w Polsce osiągnęło apogeum. Jak podkreśla Marta Tarabuła, okres 1958-1963 to największy rozkwit tej tendencji w naszym kraju. Estetyka ta była wówczas popularyzowana nawet przez prasę: „[...] malarstwo materii po okresie pierwszych eksperymentów rozpowszechniło się tak szeroko, że nawet »Polska« - popularne pismo dla inteligentów - zachęcała (z końcem roku 1962) może i wam uda się dostrzec urok żywej materii?» (M. Tarabuła, Próba czasu, w: Malarstwo materii 1958-1963: Grupa Nowohucka, Kraków 2000, s. 7-8). W 1960 roku Janusz Tarabuła przybliżył swoją koncepcję artystyczną: „[...] malarstwo to przetwarzanie materii, nadawanie jej nowego znaczenia. stwarzanie specyficznej materii malarskiej. [...] Współczesne malarstwo, odrzucając warstwy literackie i pojęciowe, wydobywa spod nich warstwę najgłębszą, samą materię obrazu – dotąd niedocenianą i tu znajduje nowe środki wyrazu”. W 2000 roku malarz dopowiadał: „Nie chodzi o to, żeby zrobić obraz ładny, ani o to, aby był programowo brzydki. Estetyka, podobnie jak antyestetyka, była poza kręgiem naszych zainteresowań. Chodziło o to, aby osiągnąć wyraz. [...] Twórczość przeniosta się w sferę koncepcji”. Była to polska wersja arte povera, jak dodawał Tarabuła, wersja „prowincjonalna, nasza, swojska”: „Prawdziwą inspiracją [...] stała się otaczająca nas rzeczywistość: spękane i odrapane tynki, spróchniałe deski podmiejskich płotów, romańskie kamienie starych murów, zniszczone wytwory wiejskiej kultury materialnej, błoto, kurz, wszystkie te »przedmioty niższej rangi«, jak nazywał je Kantor” (wypowiedź artysty w: Malarstwo materii 1958-1963..., dz. cyt., s. 165-166).

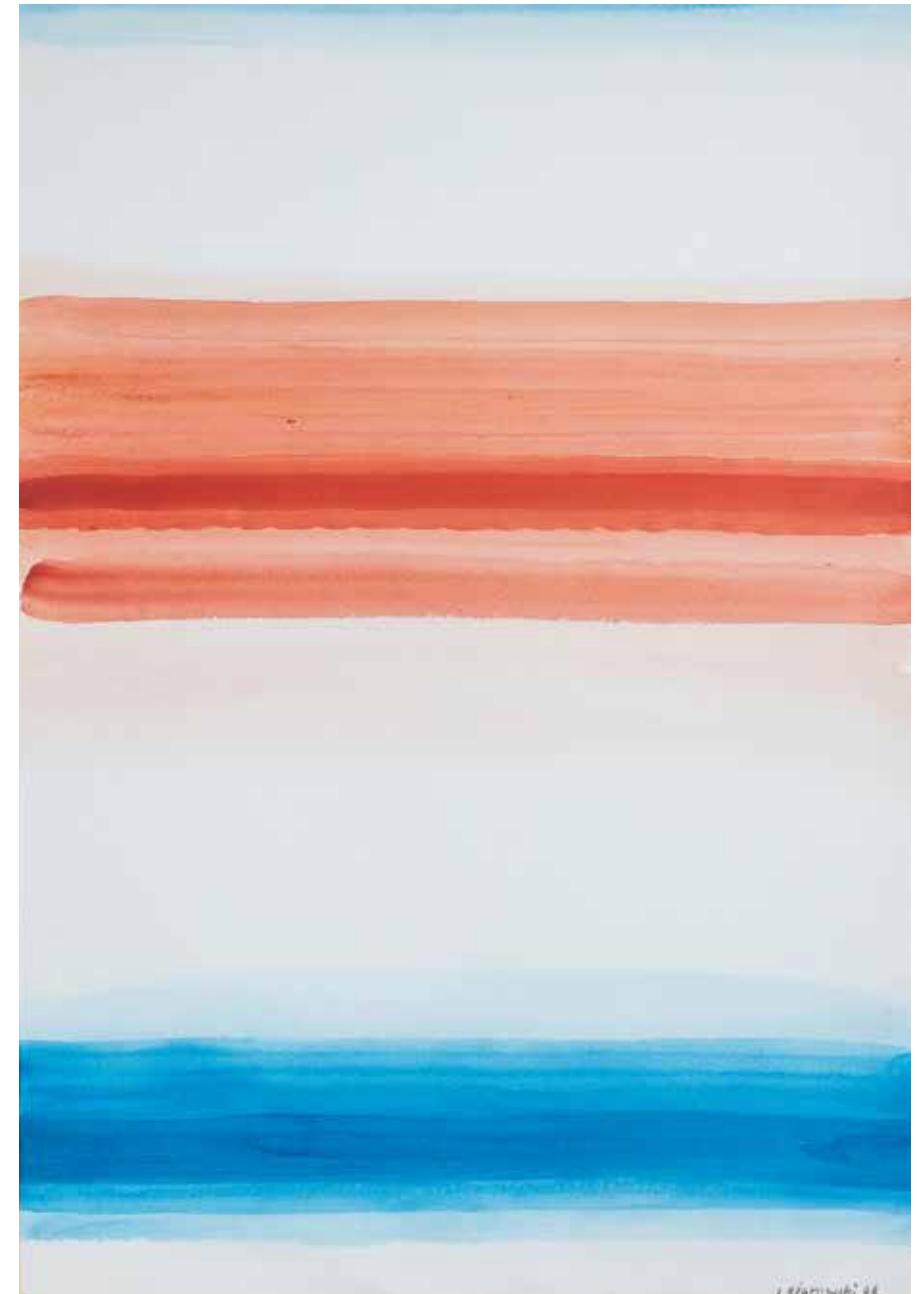


35 **STEFAN GIEROWSKI (1925-2022)**

BEZ TYTUŁU, 1996

akwarela/papier, 74 x 51 cm (w świetle passe-partout)
sygnowana i datowana na dole z prawej farbą: sgierowski '96

cena wywoławcza: 32 000 zł ♣
estymacja: 35 000 - 40 000 zł





36 JULIAN STAŃCZAK (1928-2017)

BEZ TYTUŁU, 1969

olej/płyta, 60,5 x 61 cm

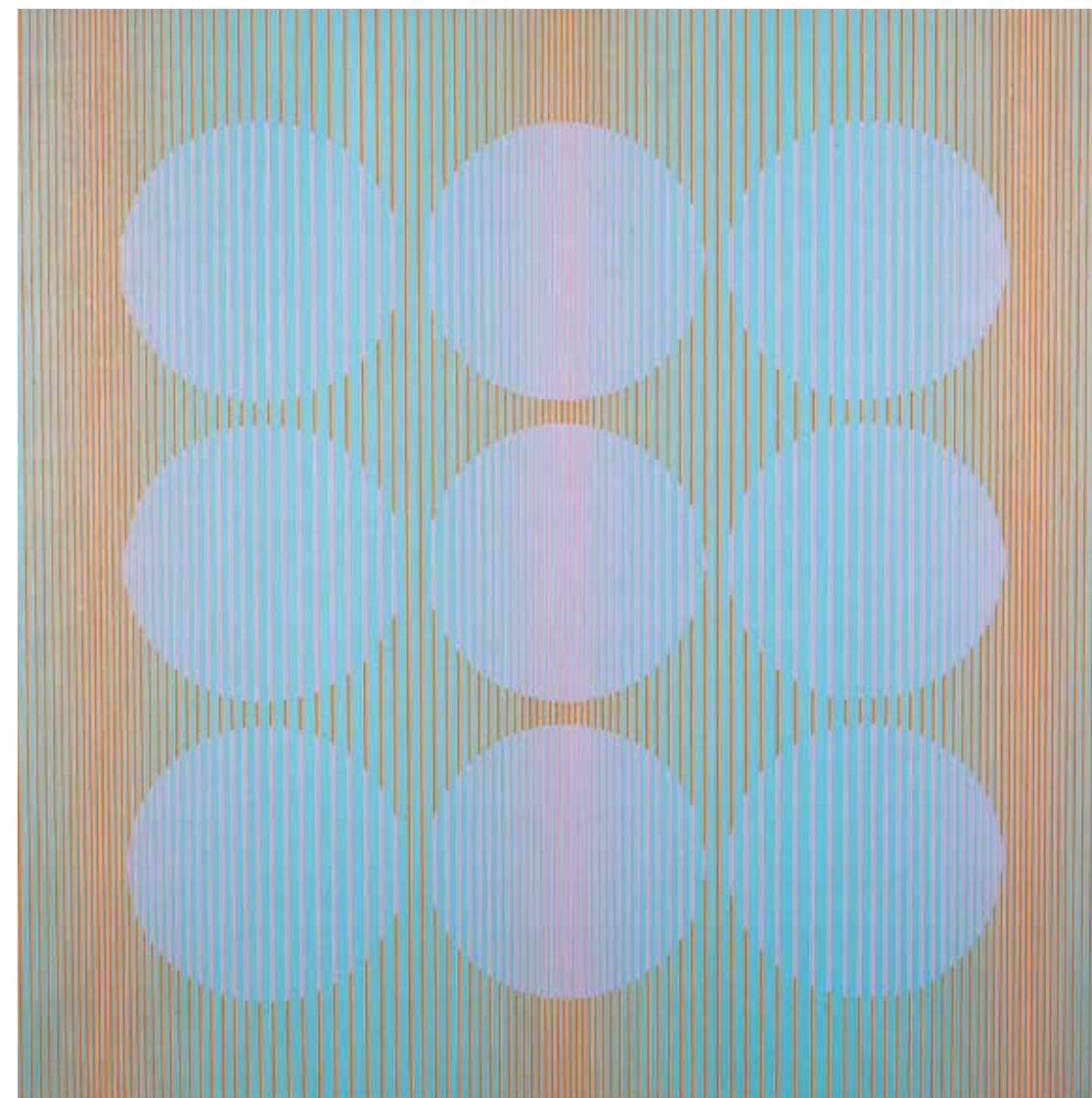
sygnowany i datowany na odwrocie: J. Stańczak 1969

na odwrocie papierowa nalepka Galerie Denise Rene Hans Mayer w Düsseldorfie, w kótkach „8” i „16”

cena wywoławcza: 100 000 zł ♣

estymacja: 120 000 - 150 000 zł

„Za op artem, jako powszechnie zrozumiałym stylem międzynarodowym, stoi również utopia globalnego uszczęśliwiania ludzkości poprzez czystą formę. Nie dziwi więc, że ten sposób malowania odpowiada Stańczakowi, który dąży do sztuki, jaka pozwoliłaby mu uciec od własnej traumatycznej biografii i przyniosła ukojenie” (M. Smolińska, Julian Stańczak. Op art i dynamika percepcji, Warszawa 2014, s. 54). Artysta urodził się w 1928 roku w Brodnicy. W 1940 został wraz z całą rodziną wywieziony na Syberię. Po ucieczce ze Związku Radzieckiego dostali się do obozu dla uchodźców w Ugandzie. W 1949 roku wyemigrowali do Wielkiej Brytanii, gdzie Julian rozpoczął studia na londyńskiej politechnice. W roku następnym artysta wyjechał do Stanów Zjednoczonych. Studia artystyczne kontynuował w Cleveland Art Institute, a następnie na Yale University. W Ameryce osiadł na stałe i odniósł tam ogromny sukces artystyczny. Pojęcie optical art wywodzi się od pierwszej wystawy artysty w 1964 roku w Martha Jackson Gallery w Nowym Jorku, zatytułowanej "Optical Paintings". Miał wiele wystaw w muzeach i galeriach na całym świecie (m.in.: Museum of Modern Art i Metropolitan Museum w Nowym Jorku, National Gallery w Waszyngtonie, Victoria and Albert Museum w Londynie).



37 ZOFIA ARTYMOWSKA (1923-2000)

POLIFORMY VI – WNĘTRZE II (kompozycja różnostronna), 1970

akryl/płótno, 131 x 146 cm
sygnowany, datowany i opisany na odwrocie: Zofia Artymowska / Akryl 1970

cena wywoławcza: 80 000 zł
estymacja: 120 000 - 150 000 zł

WYSTAWIANY:

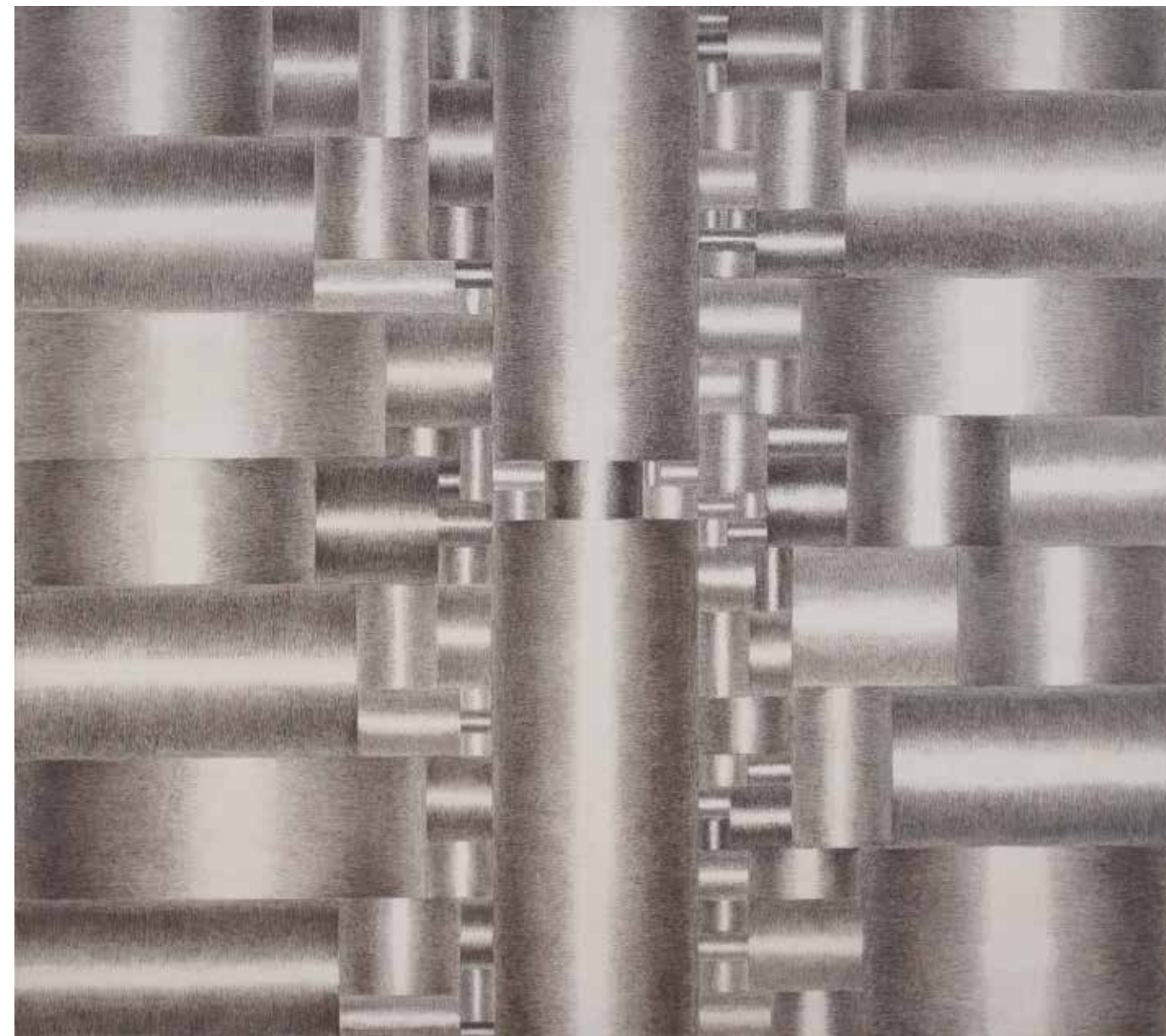
- Zofia Artymowska. Malarstwo, kwiecień 1971, Zachęta, Warszawa.
- Zofia Artymowska. Malarstwo, luty 1972, Muzeum Architektury, Wrocław.
- Zofia Artymowska, luty 1975, Arsenał – Poznań.
- Zofia Artymowska. Poliformy 1970-1983, CBWA Zachęta, BWA Białystok, BWA Kraków, BWA Łódź, 1984.
- Zofia Artymowska. Przestrzeń i konstrukcja, 14.07.2017 - 10.09.2017, Muzeum Narodowe w Gdańsku.
- Zofia Artymowska. Nieskończona geometria, 10.11.2017 - 15.03.2018, Ośrodek Dokumentacji Sztuki ASP we Wrocławiu.

LITERATURA:

- Zofia Artymowska. Malarstwo, kwiecień 1971, Zachęta - Warszawa, Warszawa 1971 [katalog wystawy], nr kat. 33, repr. s. nlb.
- Zofia Artymowska. Malarstwo, luty 1972, Muzeum Architektury, Wrocław 1972 [katalog wystawy], repr. s. nlb.
- Zofia Artymowska, luty 1975, Arsenał – Poznań, Poznań 1975 [katalog wystawy], nr kat. 7, s. nlb.
- Zofia Artymowska. Poliformy 1970-1983, CBWA Zachęta, BWA Białystok, BWA Kraków, BWA Łódź, Łódź 1984 [katalog wystawy], repr. s. nlb.
- Zofia Artymowska. Nieskończona geometria, 10.11.2017 - 15.03.2018, Ośrodek Dokumentacji Sztuki ASP we Wrocławiu [katalog wystawy], Wrocław 2017, repr. s. 13.

„Poliformy VI” należą do kompozycji różnostronnych, pozwalających na różne sposoby prezentacji. Oferowany obraz był wielokrotnie wystawiany, między innymi w warszawskiej Zachęcie w 1971 roku. Wówczas Zofia Artymowska, dbając o aranżację własnych ekspozycji, wyjaśniała: „Obrazy pokazane na tej wystawie są wyborem prac z lat 1967-1970 o pozornie różnych założeniach, będących jednak dalszą próbą określenia przestrzeni. Wśród nich znajdują się prace o różnokierunkowych możliwościach eksponowania, jak również obrazy segmentowe, mogące, poprzez kombinację układów, stwarzać coraz to nowe wyrazy kształtowania przestrzeni”.

Na początku lat 80., podsumowując dekadę pracy nad „Poliformami”, artystka wyróżniła dwa kierunki poszukiwań: pierwszy – „mechaniczny”, odwołujący się do „przestrzeni zmechanizowanej, industrialnej”, drugi, odnoszący się do „przestrzeni tworzącej rodzaj czytelnego wnętrza”. Podtytuł obrazu – „Wnętrze II” – wskazuje, że kompozycja ta realizuje estetykę industrialną, sugerując nie tylko trójwymiarowość elementów mechanicznych, ale też głębię wnętrza.





38 MIECZYŚŁAW WIŚNIEWSKI (1929-2018)

UKŁAD LV/118, 2007

akryl/płótno, drewno, 77,5 x 77 x 6 cm
sygnowany i opisany na odwrocie, na listwie blejtramu: Mieczysław Wiśniewski „UKŁAD LV/118”
/ 77,5 x 76,5

cena wywoławcza: 28 000 zł
estymacja: 35 000 - 45 000 zł

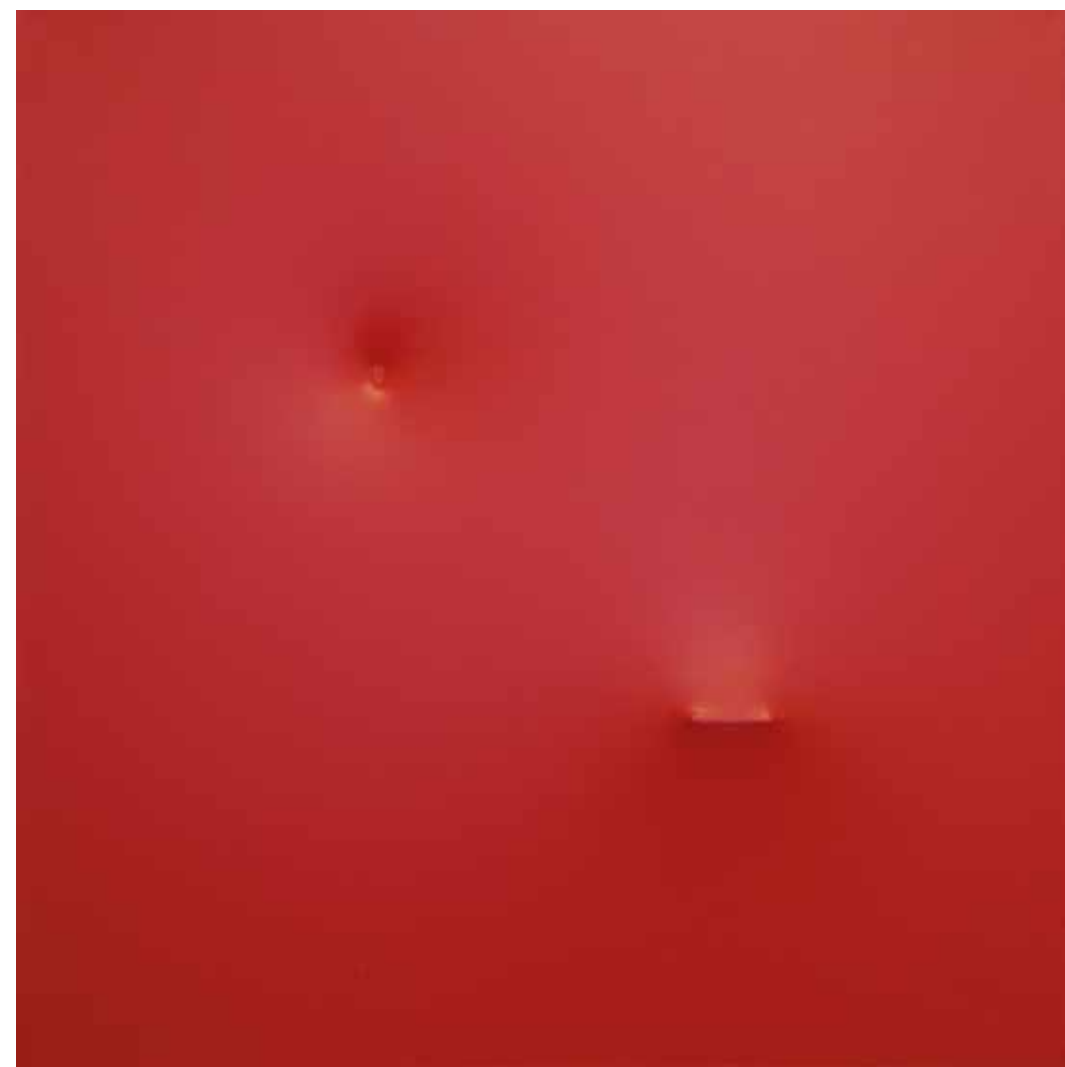
WYSTAWIANY:

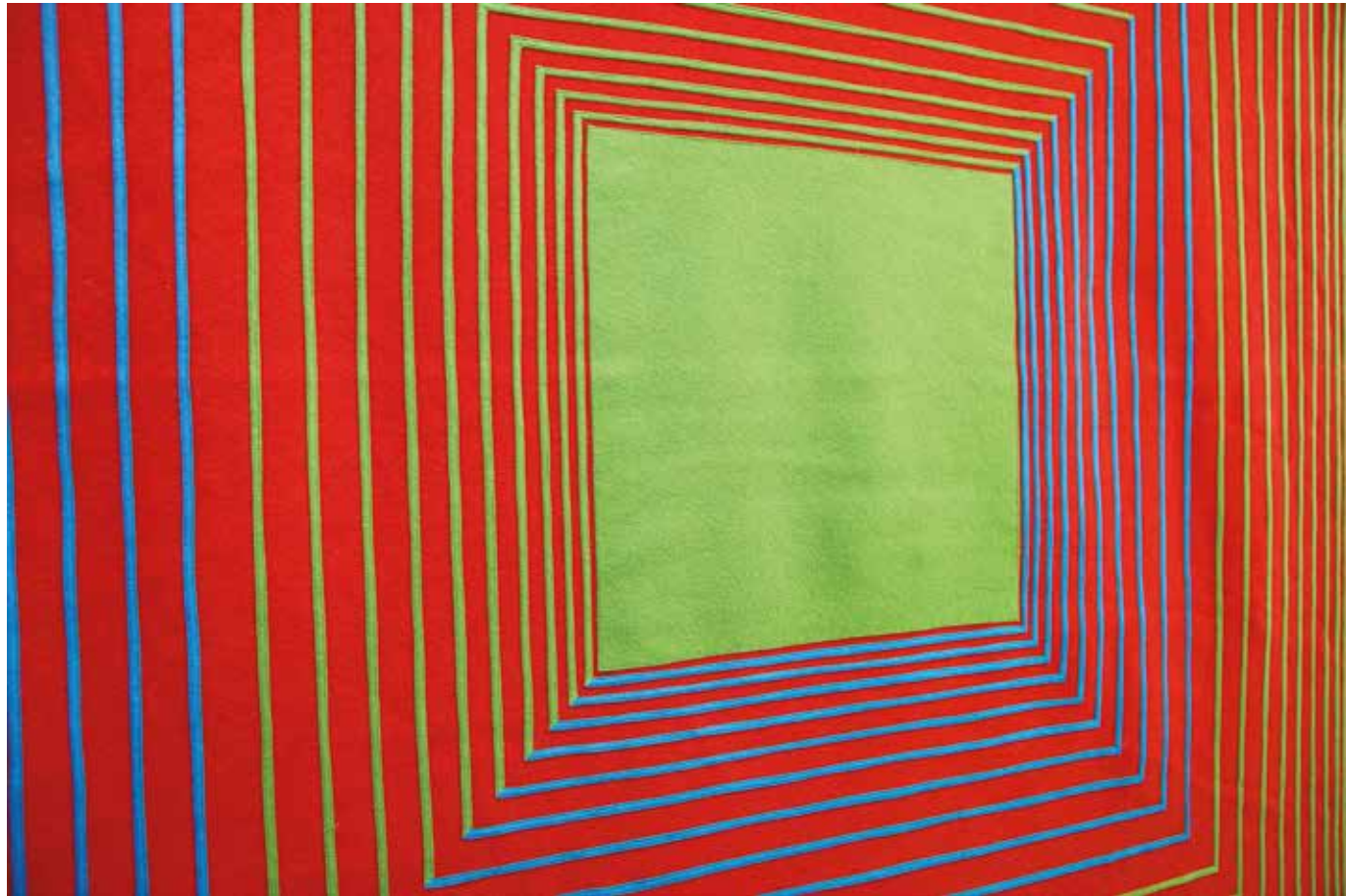
- Mieczysława Wiśniewskiego gry z (pod)obraz(i)em, wrzesień-październik 2022, Antiqua et Moderna, Warszawa 2022.

LITERATURA:

- Mieczysława Wiśniewskiego gry z (pod)obraz(i)em, wrzesień-październik 2022, Antiqua et Moderna [katalog wystawy], Warszawa 2022, s. nlb. [repr.].

Studiował malarstwo na Wydziale Sztuk Pięknych Uniwersytetu Mikołaja Kopernika w Toruniu w latach 1949-1954. Przez całe życie zawodowe związany był z macierzystą uczelnią jako pedagog. Po studiach uprawiał malarstwo przedstawiające, dążąc do syntezy formy. Około 1960 roku zaczął tworzyć kompozycje abstrakcyjne wpisujące się w nurt sztuki materii. Prace te, wykonane z płótna, często z brezentu, były oszczędne pod względem kolorystycznym i zdradzały tendencje artysty do geometryzowania i efektów reliefowych. W latach 60. Wiśniewski pogłębiał – jak sam wspominał – „studia nad przestrzenią, nakładaniem się i przenikaniem się form i struktur”. Powstawały wówczas monochromatyczne collage i assemblage. W połowie lat 70. rozpoczął prace nad cyklami – „Układy” i „Układy sferyczne”. Kontynuował je przez kolejne dekady, tworząc obrazy-objekty. Jego twórczość jest przykładem wybitnie zindywidualizowanej redakcji sztuki abstrakcyjnej proweniencji konstruktywistycznej. Autor ponad 50 wystaw indywidualnych w kraju i za granicą. Uczestnik ogólnopolskich i międzynarodowych wystaw sztuki współczesnej, w tym plenerów i sympozjów polskich awangardzistów (m.in. Wystaw i Sympozjów Złotego Grona w Zielonej Górze, Międzynarodowych Plenerów w Osiekach). Członek Związku Polskich Artystów Plastyków i Stowarzyszenia Twórczego „Grupa Toruńska” oraz uczestnik przeglądów twórczości tych środowisk. Uczestnik słynnego I Biennale Form Przestrzennych w Elblągu w 1965 roku. W 1984 roku artysta prezentował swoje prace w warszawskiej Zachęcie na wystawie zbiorowej Język geometrii, kuratorowanej przez Bożenę Kowalską. Przez kolejne lata regularnie brał udział w organizowanych przez Kowalską Plenerach dla Artystów Postępujących się Językiem Geometrii i wystawach poplenerowych. Do ostatnich ważnych wystaw należą: ekspozycja w Centrum Sztuki Współczesnej Znaki Czasu w Toruniu w 2010 roku (katalog opracowany przez Elżbietę Wiśniewską zawiera wybór tekstów krytycznych, pełne kalendarium i obszerną bibliografię), wystawa w Wałbrzyskiej Galerii Sztuki BWA w 2021 roku, wystawa w warszawskiej galerii Antiqua et Moderna w 2022 roku.





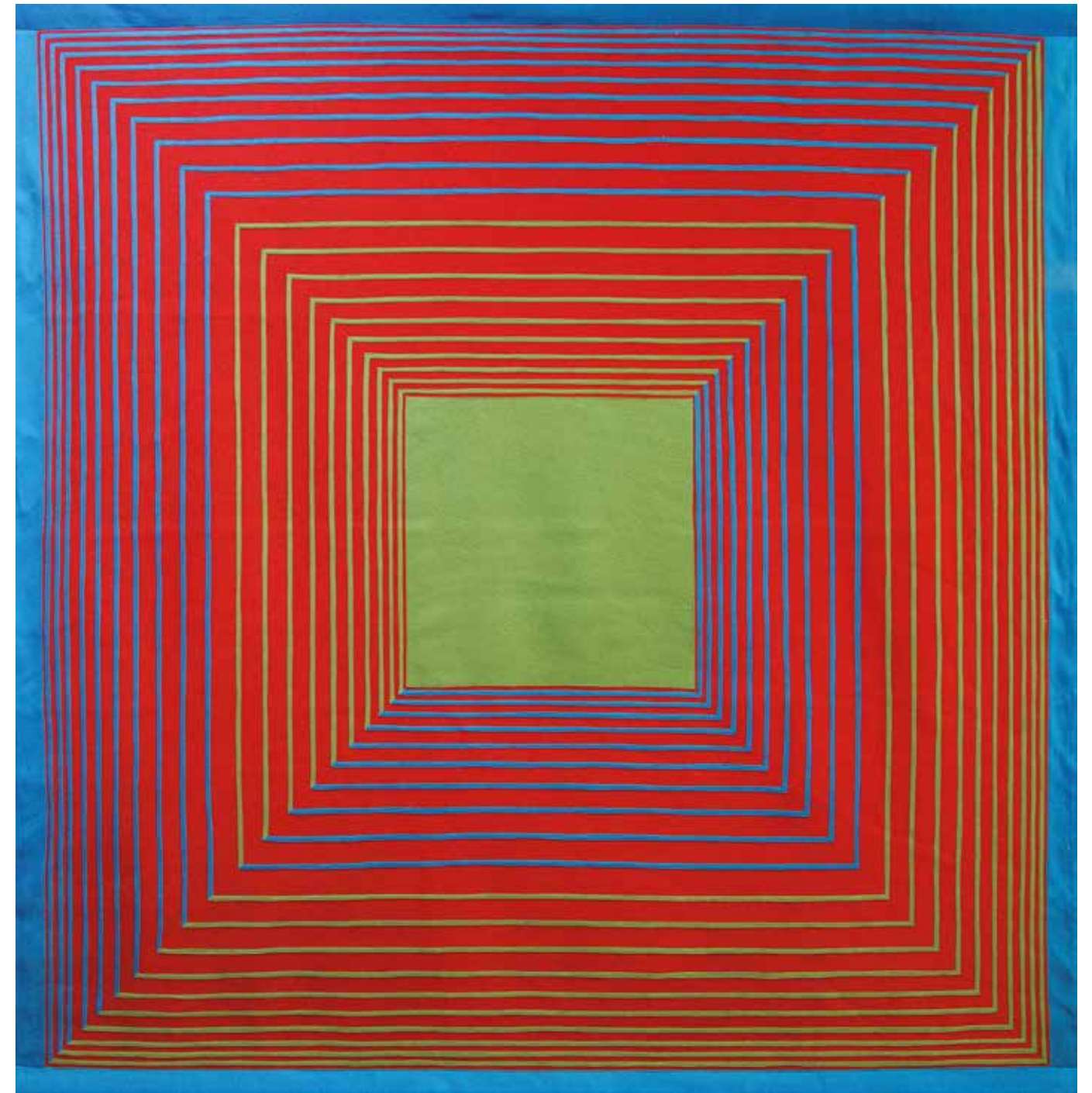
39 RICHARD ANUSZKIEWICZ (1930-2020)

FLAGA, ok. 1968

filc/aluminium, 145 x 150 cm
sygnowana i opisana na aplikacji na odwrocie: BETSY ROSS FLAG AND BANNER CO., INC. | odręczny podpis artysty:] RICHARD ANUSZKIEWICZ | EDITION OF 20

cena wywoławcza: 25 000 zł ♣
estymacja: 30 000 - 40 000 zł

Prezentowana tkanina jest wyjątkowym dziełem – jednym z 20 egzemplarzy jakie powstały według projektu Richarda Anuszkiewicza, wybitnego przedstawiciela op-artu. W 1959 roku Alfred Barr, ówczesny dyrektor Museum of Modern Art w Nowym Jorku, zakupił do kolekcji obrazy tego artysty, widząc w nim jednego z głównych twórców kierunku. W 1965 roku prace Anuszkiewicza zostały zaprezentowane na wystawie „The Responsive Eye” – ekspozycji kluczowej dla ruchu. Należy wspomnieć, że podczas studiów na Yale University malarz uczył się u Josefa Albersa – prekursora sztuki optycznej, teoretyka barw. Natomiast żona Albersa – Anni należy do najwybitniejszych dwudziestowiecznych twórców tkaniny artystycznej. Nie jest więc przypadkiem, że niektórzy z amerykańskich abstrakcjonistów, jak np. Kenneth Noland czy Frank Stella, chętnie eksperymentowali z przenoszeniem rozwiązań malarskich w medium tkackie. Oferowana praca jest tym ciekawsza, że powstała z filcu w technice aplikacji. Dzięki nałożeniu wąskich pasków tworzących boki kwadratów, uzyskano relief. Efekt wypukłości i miękkość materiału sprawiają, że kompozycję odbieramy inaczej niż malarstwo – dzieło przez swoją haptyczność zachęca widza do zaangażowania zmysłu dotyku. Jednocześnie kompozycja nie straciła nic ze swej świetlistości i nasycenia barw, tak właściwych dla malarstwa Anuszkiewicza.



40 **JERZY GROCHOCKI (1931)**

MAGIA NADZIEI, 2018

akryl/konstrukcja drewniana, sklejka, 25,5 x 25,5 cm
sygnowany, datowany i opisany na odwrocie: JERZY GROCHOCKI / „MAGIA NADZIEI” / 2018 /
[podpis artysty]

cena wywoławcza: 2 800 zł
estymacja: 3 500 - 4 000 zł



41 **JERZY GROCHOCKI (1931)**

MAGIA WIARY, 2018

akryl/konstrukcja drewniana, sklejka, 25,5 x 25,5 cm
sygnowany, datowany i opisany na odwrocie: JERZY GROCHOCKI / „MAGIA WIARY” / 2018 / [podpis artysty]

cena wywoławcza: 2 800 zł
estymacja: 3 500 - 4 000 zł



42 ROMAN ARTYMOWSKI (1919-1993)

ANIOŁ PUSTYNI, 1964

tusz, akwarela, collage/bibuła, 55 x 40 cm

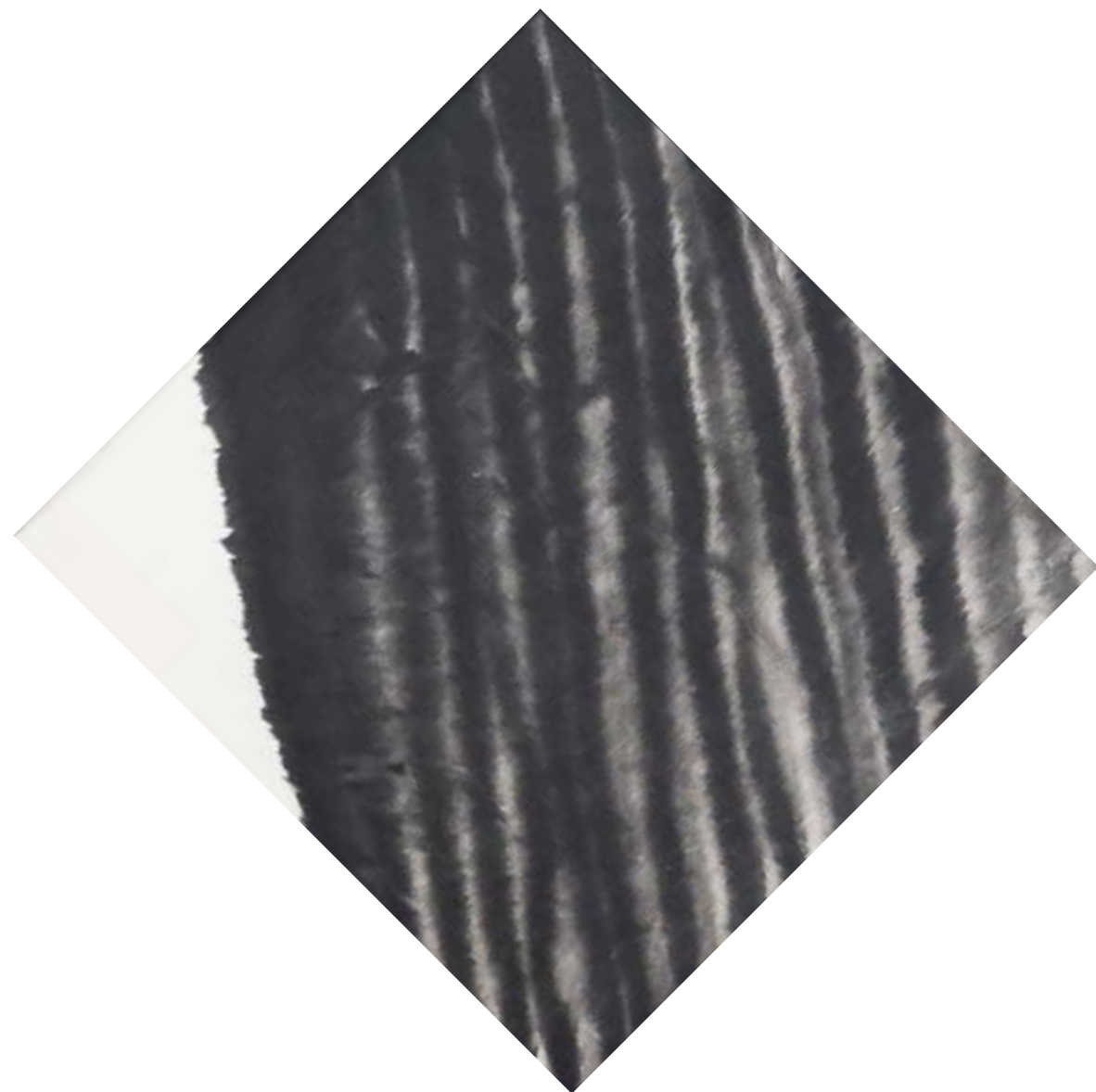
cena wywoławcza: 4 000 zł

estymacja: 5 000 - 6 000 zł

WYSTAWIANY:

- Ostre/nieostre. Pejzaże Romana Artymowskiego, maj – czerwiec 2023, Antiqua et Moderna, Warszawa.





43 ROMAN ARTYMOWSKI (1919-1993)

ZNAK II, 1970

tusz/bibuła, 49 x 49 cm

cena wywoławcza: 4 000 zł

estymacja: 5 000 - 6 000 zł

WYSTAWIANY:

- Ostre/nieostre. Pejzaże Romana Artymowskiego, maj – czerwiec 2023, Antiqua et Moderna, Warszawa.

LITERATURA:

- Ostre/nieostre. Pejzaże Romana Artymowskiego, maj – czerwiec 2023, Antiqua et Moderna [katalog wystawy], Warszawa 2023, repr. s. nlb.

44 VICTOR VASARELY (1906-1997)

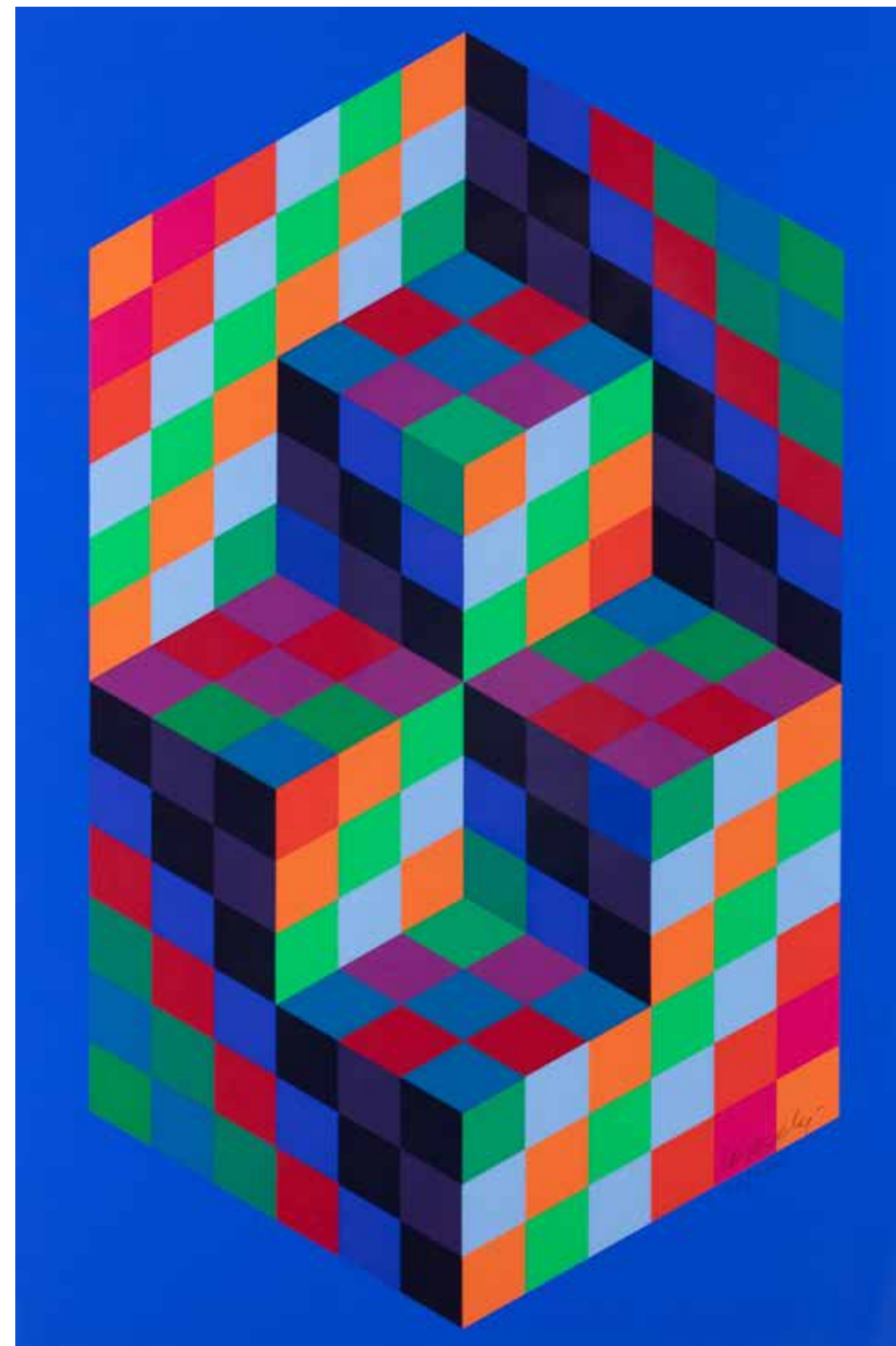
KOEB V, 1970

serigrafia/papier, 77 x 51,5 cm (w świetle passe-partout)
sygnowana i opisana w kompozycji długopisem: Vasarely I 20/200

cena wywoławcza: 6 000 zł ♣
estymacja: 7 000 - 9 000 zł

LITERATURA:

- Victor Vasarely. Catalogue Raisonee 1: Printed Editions 1949-1991, 2017, nr kat. 645, s. 162 (repr.).



45 **ANDY WARHOL (1928-1987)**

BEEF WITH VEGETABLES AND BARLEY, 1968

serigrafia/papier, 87,5 x 55,5 cm (w świetle passe-partout)
napisy w kompozycji: Campbell's CONDENSED BEEF WITH VEGETABLES AND BARLEY SOUP

cena wywoławcza: 2 800 zł ♣
estymacja: 3 000 - 4 000 zł

Od 1962 roku przez ponad dwie dekady Warhol tworzył wizerunki produktów firmy Campbell's.



46 RADEK SZLAGA (1979)

KOLONIE, z cyklu: ALL THE BRUTES, 2015

olej/płótno, 24 x 30 cm

cena wywoławcza: 10 000 zł ♣
estymacja: 15 000 - 20 000 zł

Malarz, grafik, autor instalacji. Współtwórca grupy artystycznej Penerstwo. Do zagadnień, które artysta porusza w swojej twórczości należą kolonializm oraz tożsamość narodowa i etniczna. Ostatnio swoją zaangażowaną twórczość prezentował na dużej wystawie „Miejsca, których nie miałem zamiaru zobaczyć” (2019/2020)” w warszawskiej Zachęcie. Prezentowany obraz należy do projektu „All The Brutes”. Realizacje z tego cyklu nawiązują do opowiadania Josepha Conrada „Jądro ciemności” (1899), którego miejscem akcji jest Kongo, należące do króla Belgii w latach 1885-1908. Kolejnym punktem odniesienia jest adaptacja filmowa dzieła Conrada - „Czas Apokalipsy” (1979) Francisa Forda Coppoli, który przeniósł fabułę książki w realia wojny wietnamskiej. Tytuł całego projektu zainspirowany został publikacją „Exterminate All the Brutes” (1992) autorstwa szwedzkiego dziennikarza Svena Lindqvista. To analiza zbrodni popełnianych przez Europejczyków na rdzennych mieszkańcach Afryki. W przypadku obrazu „Kolonie” artysta sięga do polskiej historii i wolnościowej symboliki, trawstując znak Solidarności. Tym zabiegiem Szlaga zestawia kolonializm z nacjonalizmem, podważając prawdziwość i sens solidarności jako wartości.



47 MONIKA MAŁKOWSKA (1950)

PODOBIENSTWO, początek lat 90. XX wieku

technika własna, grafit, tempera/płyta, 60 x 60 cm
sygnowana, datowana i opisana na odwrocie: PODOBIENSTWO | POCZ. LAT 90. XX W | Małkowska | [wskazówka montażowa]

cena wywoławcza: 5 000 zł
estymacja: 6 000 - 8 000 zł

W 1975 roku ukończyła ASP w Warszawie, uzyskując dyplom na Wydziale Grafiki Warsztatowej. W 2009 roku otrzymała tytuł doktora na macierzystej uczelni. Monika Małkowska poza twórczością artystyczną zajmuje się publicystyką kulturalną i krytyką sztuki. W latach 1994-2010 pisała do gazety codziennej „Rzeczpospolita”. Jest znaną autorką programów o kulturze i sztuce w polskim radiu i telewizji.



48 TOMASZ MILANOWSKI (1972)

BEZ TYTUŁU, 2017

olej/płótno, 90 x 90 cm

sygnowany, datowany i opisany na odwrocie: Tomasz Milanowski | 2017 |

cena wywoławcza: 12 000 zł
estymacja: 16 000 - 18 000 zł



49 STANISŁAW MŁODOŻENIEC (1953)

OGRÓD ROZKOSZY ZIEMSKICH WEDŁUG HIERONIMA BOSCHA, około 2023

olej/ płótno, 140 x 100 cm
sygnowany, datowany i opisany na dole: Garden of earthly delights (1500) d'apres Hieronimus Bosh | S. MŁODOŻENIEC painted circa 2023

cena wywoławcza: 12 000 zł
estymacja: 15 000 - 25 000 zł



50

MIKOŁAJ KASPRZYK (1952)

TRZY IDY, 2023

olej/ płótno, 38 x 54 cm

sygnowany p.d.: monogram MK' 23

sygnowany, datowany i opisany na odwrocie: MIKOŁAJ KASPRZYK | "TRZY IDY" | OLEJ | 2023 | 54 X 38

cena wywoławcza: 3 500 zł
estymacja: 5 000 - 6 000 zł





51 TERESA STARZEC (1952)

MIŁOŚĆ, 2020

olej/ płótno, 30 x 40 cm
sygnowany, datowany i opisany na odwrocie: Teresa Starzec / asterstar [pseudonim artystyczny] /
„Miłość” / 2020 ol. pł / 30 x 40

cena wywoławcza: 2 000 zł
estymacja: 2 500 - 3 000 zł

52 TERESA STARZEC (1952)

WENECJA, 2015

olej/płótno, 80 x 110 cm
sygnowany, datowany i opisany na odwrocie: "Wenecja" | 2015 | ol.pt | Teresa Starzec | 110 x 80

cena wywoławcza: 5 500 zł
estymacja: 7 000 - 8 000 zł



akryl/płótno, 65,5 x 52,5 cm
sygnowany i datowany na dole z prawej: PM 21
sygnowany, datowany i opisany na odwrocie: Piotr Młodożeniec | 'dzień kropki' | [monogram
artysty] '21 IX | [wskazówka montażowa]

cena wywoławcza: 4 000 zł
estymacja: 5 000 - 6 000 zł



54 GRZEGORZ ŚMIGIELSKI (1960)

IGA, 2023

olej/ płótno, 40 x 50 cm

sygnowany p.d.: GS 03, l.d.: napis IGA

sygnowany, datowany i opisany na odwrocie: GRZEGORZ ŚMIGIELSKI | V 2023 | "IGA"

cena wywoławcza: 3 500 zł

estymacja: 4 000 - 5 000 zł

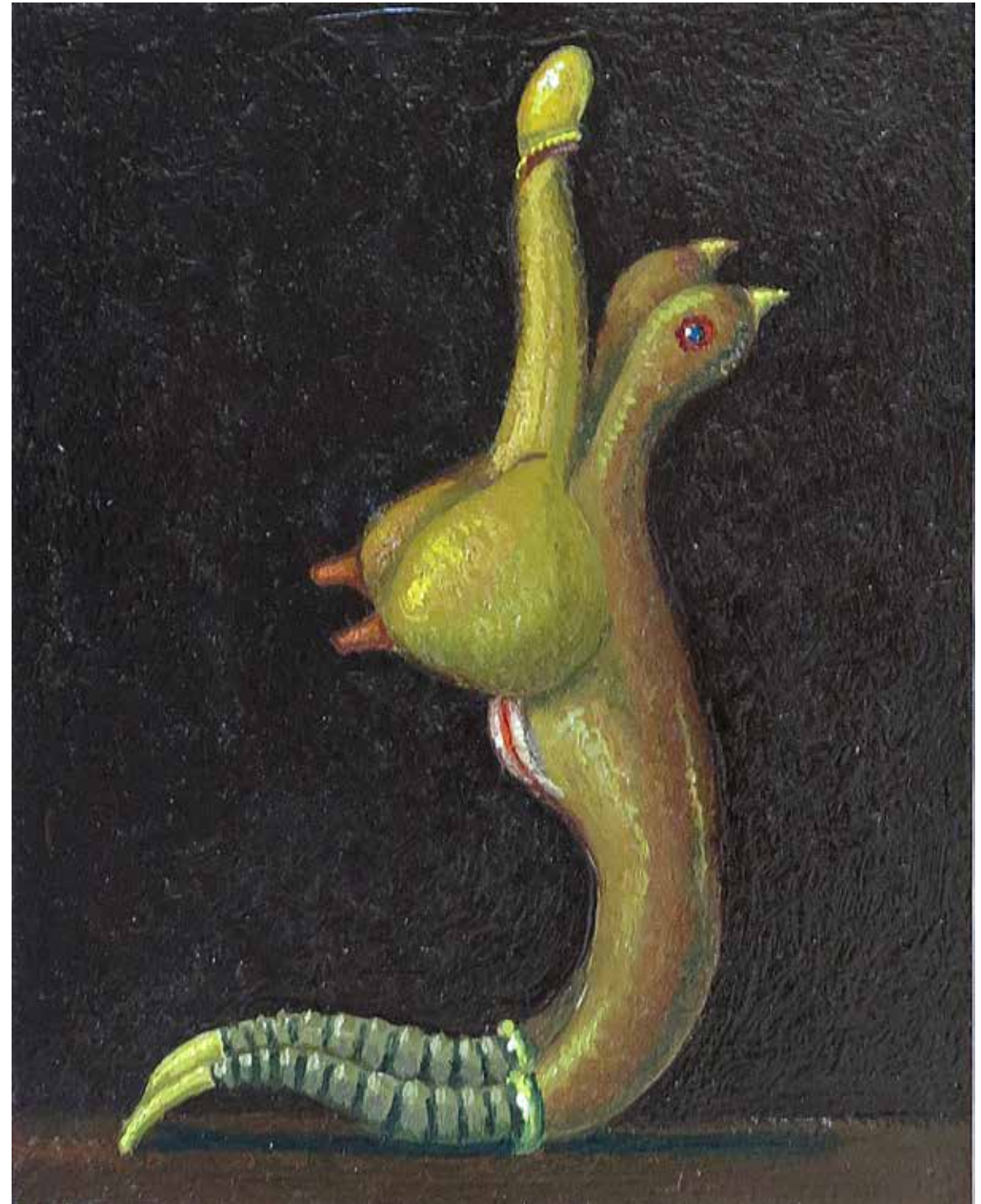


55 HENRYK BŁACHNIO (1922-2013)

ŻONA NADREALISTY, 1989

olej/płyta, 17 x 14 cm
opisany na odwrocie: 'rys 31 VII 89 | 10 VIII 89'; tu autorska nalepka: '10 VIII 1989/szkic 29 IV 89 r. | 17,5/14 cm. | Henryk Błachnio | „Żona nadrealisty”

cena wywoławcza: 2 000 zł ♣
estymacja: 2 500 - 3 000 zł





56 ŁUKASZ HUCULAK (1977)

BEZ TYTUŁU

olej/płótno, 53,5 x 78,5 cm (w świetle oprawy)

cena wywoławcza: 4 800 zł ♣
estymacja: 5 000 - 7 000 zł

57 **ARIKA MADEYSKA (1928-2004)**

BEZ TYTUŁU

olej/ płótno, 46 x 55 cm
sygnowany na górze z prawej: MADEYSKA

cena wywoławcza: 2 800 zł ♣
estymacja: 3 500 - 4 000 zł



58 JÓZEF WILKOŃ (1930)

PROJEKT ILUSTRACJI KSIĄŻKOWEJ

pastel/papier, 24,2 x 30 cm
sygnowany na dole z prawej: JWilkoń

cena wywoławcza: 9 000 zł
estymacja: 11 000 - 13 000 zł



59 JÓZEF WILKOŃ (1930)

PROJEKT ILUSTRACJI KSIĄŻKOWEJ

pastel/papier, 28,5 x 30,5 cm (w świetle passe-partout)
sygnowany na dole z prawej: JWilkoń

cena wywoławcza: 9 000 zł
estymacja: 11 000 - 13 000 zł



60 RAFAŁ OLBIŃSKI (1943)

BEZ TYTUŁU

litografia/papier, 57 x 55,5 cm (odbitka), 69,5 x 66 cm (arkusz)
sygnowana i opisana ołówkiem na dole – z lewej: 52/350; z prawej: Olbiński

cena wywoławcza: 2 000 zł ♣
estymacja: 2 500 - 2 800 zł



61 **IGNACY WITZ (1919-1971)**

BEZ TYTUŁU

gwasz/papier, 50,5 x 37,5 cm (w świetle passe-partout)

cena wywoławcza: 1 500 zł ♣
estymacja: 2 000 - 3 000 zł



62 JAN ANTONI KARCZEWSKI (1931-2017)

BEZ TYTUŁU, 1971

technika mieszana/papier naklejony na płótno, 63,5 x 49,5 cm
sygnowany i datowany na dole, na środku: KARCZEWSKI 71

cena wywoławcza: 2 200 zł ♣
estymacja: 2 500 - 3 000 zł



REGULAMIN AUKCJI

Definicje:

Organizator - „Antiqua et Moderna, Dom Aukcyjny i Galeria” z siedzibą w Warszawie, przy ul. Freta 19.

Obiekt - przedmiot o charakterze kolekcjonerskim lub dzieła sztuki przekazany Organizatorowi do sprzedaży przez komitentów bądź stanowiące własność Organizatora. Zgodnie z oświadczeniami powierzone obiekty stanowią ich własność, bądź też mają oni prawa do rozporządzania nimi, a ponadto nie są one objęte jakimkolwiek postępowaniem sądowym i skarbowym.

Estymacja - stanowi szacunkową wartość obiektu. Licytacja zakończona w przedziale estymacji lub powyżej jej górnej granicy jest transakcją ostateczną. Estymacja nie obejmuje żadnych opłat dodatkowych.

Aukcjoner - Przedstawiciel Organizatora prowadzący licytację.

Postąpienie - minimalna kwota o którą wzrasta cena przy licytacji. Tabela postąpień stanowi załącznik do niniejszego regulaminu.

Cena uzyskana - ostateczna cena ustalona po zakończeniu aukcji.

Cena wywoławcza - cena od której zaczyna się licytacja.

Cena gwarancyjna - poufna cena minimalna, poniżej której obiekt nie może być sprzedany. Cena ta zawarta jest pomiędzy ceną wywoławczą, a dolną granicą estymacji. Obiekty nie posiadające ceny gwarancyjnej oznaczone są w katalogu symbolem ▲.

Transakcja warunkowa - W przypadku zakończenia licytacji poniżej ceny gwarancyjnej zawarta transakcja wiąże strony pod warunkiem zaakceptowania wylicytowanej kwoty przez właściciela obiektu. Nieuzyskanie takiej zgody w terminie 7 dni powoduje rozwiązanie transakcji.

Opłata organizacyjna - opłata doliczana do ceny uzyskanej w wysokości 20%. Opłata ta zawiera podatek VAT.

I POSTANOWIENIA OGÓLNE

- Przystąpienie do licytacji oznacza akceptację przez klienta przepisów niniejszego regulaminu w całości.
- Obiekty przeznaczone do sprzedaży w drodze aukcji podlegają weryfikacji pod względem autentyczności i stanu zachowania. Organizator gwarantuje zgodność cech obiektów opisanych w katalogu i na stronach internetowych ze stanem faktycznym.
- W trakcie aukcji Przedstawiciel Organizatora może prostować i uzupełniać opisy obiektów.
- Organizator zastrzega sobie prawo do wycofania obiektów z aukcji bez podania przyczyn i nie ponosi z tego tytułu żadnej odpowiedzialności.
- Organizator zastrzega sobie prawo uniemożliwienia uczestnictwa w aukcji bez podania przyczyn.
- Organizator nie ponosi odpowiedzialności za ukryte wady fizyczne i prawne oferowanych obiektów.
- Wszelkie reklamacje rozpatrywane będą zgodnie z przepisami prawa polskiego.
- Muzea rejestrowane mają prawo pierwokupu zabytków bezpośrednio na aukcji za kwotę wylicytowaną powiększoną o opłatę aukcyjną zgodnie z ustawą o muzeach z dnia 21 listopada 1996 r. (Dz. U. z 1997 r., nr 5, poz. 24, ze zm.).

II AUKCJA

- Aukcja jest prowadzona zgodnie z polskimi przepisami prawnymi przez Aukcjонера.
- Aukcjoner ma prawo do dowolnego rozdzielania lub łączenia obiektów oraz do ich wycofania z licytacji bez podania przyczyn. Może także otwierać licytację obiektu działając w imieniu właściciela jak też sam składać kolejne oferty do poziomu ceny gwarancyjnej.
- Do uczestnictwa w licytacji upoważniają tabliczki z numerami aukcyjnymi, które można otrzymać przy stanowisku rejestracyjnym po wypełnieniu formularza udziału w aukcji. dokonujący rejestracji ma prawo poprosić o dokument potwierdzający tożsamość osoby rejestrowanej. Tabliczkę z numerem aukcyjnym należy zwrócić bezpośrednio po zakończeniu aukcji, a w przypadku zakupu odebrać potwierdzenie zawartych transakcji.
- Osoby przystępujące do licytacji obowiązane są do wpłaty wadium. Wadium w wysokości 1000 zł upoważnia do dokonania zakupu w przedziale 10 000 – 20 000 zł. Osoby zamierzające licytować powyżej tej kwoty winny dokonać wpłaty wadium w wysokości 10% wartości planowanych zakupów.
- Organizator może reprezentować klienta na podstawie „zlecenia licytacji” (formularz dostępny w katalogu, w siedzibie Organizatora oraz po zamówieniu pod adresem: art@aetm.pl). W przypadku zlecenia licytacji z limitem, Organizator

dokłada wszelkich starań, by zakupić obiekt w możliwie najniższej cenie. Na podstawie formularza możliwe jest także licytowanie przez telefon.

- O wysokości postąpienia decyduje Aukcjoner. Zakończenie licytacji obiektu następuje w momencie uderzenia młotkiem przez Aukcjонера i jest równoznaczne z zawarciem umowy kupna – sprzedaży między Organizatorem a licytantem, który zaoferował najwyższą kwotę. W razie zaistnienia sporu w trakcie licytacji Aukcjoner rozstrzyga spór lub ponownie przeprowadza licytację obiektu.
- W przypadku licytacji obiektu posiadającego cenę gwarancyjną jeżeli w trakcie licytacji obiekt nie osiągnie tej ceny zakończenie licytacji skutkuje zawarciem transakcji warunkowej, co ogłasza aukcjoner po zakończeniu licytacji.
- Do kwoty wylicytowanej, która jest zarazem Ceną Uzyskaną Organizator dolicza Opłatę Organizacyjną oraz opłatę wynikającą z prawa twórcy i jego spadkobierców do otrzymania wynagrodzenia na podstawie Ustawy z dnia 4 lutego 1994 o prawie autorskim i prawach pokrewnych (droit de suite). Opłata wyliczana będzie na podstawie Ceny Uzyskanej, według poniższej tabeli:

0 - 50 000 euro	5,00%
50 000,01 - 200 000 euro	3,00%
200 000,01 - 350 000 euro	1,00%
350 000,01 - 500 000 euro	0,50%
powyżej 500 000 euro	0,25% nie więcej niż 12 500 euro

Kurs euro wg notowania NBP z daty aukcji lub z ostatniego dnia roboczego poprzedzającego aukcję.

Obiekty podlegające opłacie droit de suite oznaczone są znakiem ♣.

- Organizator wystawia faktury VAT marża
- Kupujący jest zobowiązany do zapłaty należności za wylicytowane obiekty w terminie 10 dni od dnia aukcji. Organizator będzie uprawniony do naliczenia odsetek ustawowych za okres opóźnienia w zapłacie. Wszelkie transakcje zawierane są w polskich złotych.
- W razie opóźnienia nabywcy w zapłacie, Organizator po bezskutecznym upływie dodatkowo wyznaczonego terminu na zapłatę, może odstąpić od umowy z nabywcą.
- Własność wylicytowanego obiektu przechodzi na nabywcę z chwilą zapłaty pełnej ceny powiększonej o opłatę aukcyjną.

III ODBIÓR OBIEKTÓW

- Obiekty wylicytowane i zapłacone powinny być odebrane w ciągu 10 dni od daty zakończenia aukcji. Dalsze przechowywanie wylicytowanych obiektów jest możliwe po uzgodnieniu warunków z Organizatorem.
- Odbioru obiektów można dokonać osobiście w siedzibie Organizatora w godzinach pracy firmy.
- Obiekty wylicytowane i zapłacone mogą być wystane na koszt odbiorcy pocztą kurierską, zgodnie z jego instrukcją i po uzgodnieniu warunków Organizatorem. Organizator może odmówić wysyłki, jeżeli istnieje ryzyko uszkodzenia obiektu podczas transportu.
- Organizator może zapakować obiekty do wysyłki po ustaleniu warunków z właścicielem i opłaceniu kosztów pakowania. Organizator nie ponosi odpowiedzialności za uszkodzenia obiektu w trakcie transportu.

TABELA POSTĄPIEŃ

cena postąpienie
0 – 5 000 - 200
5 000 – 10 000 - 500
10 000 – 50 000 - 2 000
50 000 – 100 000 - 5 000
100 000 – 300 000 - 10 000
300 000 – 500 000 - 20 000
powyżej 500 000 wg uznania Aukcjонера z uwzględnieniem sugestii Licytantów.

ING BANK ŚLĄSKI

60 1050 1054 1000 0090 6192 1608

W tytule prosimy wpisać nazwę aukcji, datę aukcji oraz numer obiektu.



ul. Freta 19, 00-227 Warszawa

tel.: + 48 22 831 54 72

e-mail: art@aetm.pl

AUKCJA DZIEŁ SZTUKI

22 czerwca 2023 (czwartek), GODZ. 19.00

Opracowanie katalogu:

dr Karolina Prymlewick, historyk sztuki

Mira Rupocińska, historyk sztuki

Opracowanie graficzne:

Tomek Rupociński

Zdjęcia do katalogu:

Dariusz Mystowski

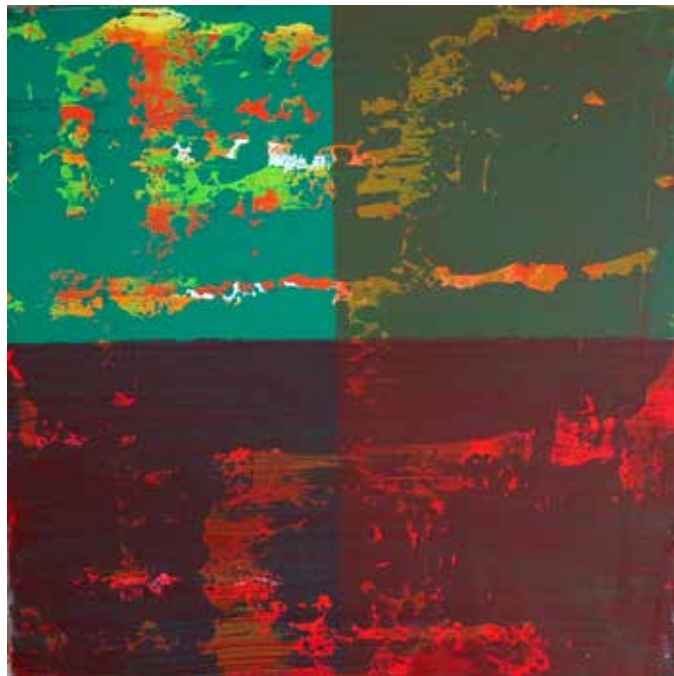
Tomasz Rupociński

Konsultacje konserwatorskie:

Renata Lisowska

Agata Lipińska





et ANTIQUA
MODERNA