



et ANTIQUA
MODERNA

AUKCJA DZIEŁ SZTUKI
WARSZAWA 13 GRUDNIA 2023



AUKCJA DZIEŁ SZTUKI

13 GRUDNIA 2023 (ŚRODA), GODZ. 19.00

Uprzejmie informujemy, że aukcja przeprowadzona będzie bez udziału publiczności. Licytować będzie można telefonicznie i za pośrednictwem internetu.

Obiekty można oglądać w galerii (ul. Freta 19) po uprzednim umówieniu się.
Numer telefonu kontaktowego: **601 81 22 84**

ZLECENIA LICYTACJI:

Antiqua et Moderna
Dom Aukcyjny i Galeria
e-mail: art@aetm.pl
tel.: + 48 (22) 831 54 72
tel. kom.: + 48 601 81 22 84
www.antiquaetmoderna.pl

1 **WŁADYSŁAW JACKIEWICZ (1924-2016)**

BEZ TYTUŁU, 1968

olej/ płótno, 115 x 94 cm
sygnowany i datowany p.d.: JACKIEWICZ 68

cena wywoławcza: 30 000 zł ♣
estymacja: 40 000 - 60 000 zł

„Okolo 1967 r. dokonują się istotne przewartościowania w twórczości Jackiewicza. [...] świadomość siebie i własnej natury skłania malarza do powiększenia formatów prac do takiej wielkości, jaką dyktował mu rozmach ręki i potrzeba większej manifestacji wartości emocjonalnych, psychicznych i estetycznych. Zwiększenie formatów prac zbiega się z odchodzeniem od malarstwa zbliżonego naturze. Realizacja coraz pełniej krystalizującej się wizji dokonywała się przez stopniowe eliminowanie różnorodności form, faktury i gamy barwnej. Pierwsze sylwety ciał pojawiają się jeszcze w geometryzowanych wnętrzach. Na początku lat 70. motyw ten usamodzielnia się i staje się jedynym tematem realizowanym konsekwentnie [...]”.

Zofia Watrak ([w:] Władysław Jackiewicz. Malarstwo, czerwiec 1987, Warszawa, Galeria Zachęta [kat. wystawy], s. nlb.)



2

WŁADYSŁAW JACKIEWICZ (1924-2016)

OBRAZ XXI, 2011

olej, ołówek/płótno, 100 x 81 cm

sygnowany p.d.: Jackiewicz

sygnowany, datowany i opisany na odwrocie na listwie blejtramu:

O/XXI/2011 W. JACKIEWICZ OBRAZ XXI/2011

cena wywoławcza: 24 000 zł ♣

estymacja: 40 000 - 50 000 zł



3 EWA KURLUK (1946)

CHUSTA 5, lata 80. XX wieku

tusz/bawełna, 100 x 74 cm

na odwrocie naszywka z autorskim opisem: EWA KURLUK / TUCH 5 / 100 x 74 cm

cena wywoławcza: 55 000 zł ♣

estymacja: 80 000 - 150 000 zł

Malarka, rysownicza, autorka instalacji, historyczka sztuki i pisarka. Studia artystyczne ukończyła w warszawskiej Akademii Sztuk Pięknych w 1970 roku. Jej wczesne malarstwo wpisuje się w nurt nowej figuracji i tendencje hiperrealistyczne. W 1979 roku wydała książkę „Hiperrealizm – Nowy realizm”. Twórczość Kuryluk mówi o życiu codziennym i w dużej mierze jest autobiograficzna. Ważne miejsce zajmuje w niej problematyka ciała i seksualności. Poza tradycyjnym malarstwem sztalugowym artystka realizowała instalacje rysunkowe. Od końca lat 70. rysowała nagie postacie na kawałkach tkanin (bawełny, jedwabiu), z których tworzyła instalacje w galeriach, jak i w plenerze. Z kolei naniesione na tkaninę wizerunki twarzy nawiązują do biblijnego motywu chusty świętej Weroniki z podobizną Chrystusa. W efekcie historycznego zainteresowania tym tematem autorka napisała esej „Weronika i jej chusta. Historia, symbolizm i struktura »prawdziwego obrazu«” (1991; wydanie polskojęzyczne – 1998). W pracy twórczej za materiał wyjściowy służyły artystce fotograficzne autoportrety, które nazywa „Autofotografiami”.

Indywidualna wystawa Ewy Kuryluk „Ja, Biały Kangór” („I, White Kangaroo”) znalazła się wśród oficjalnych wydarzeń towarzyszących 59. Biennale Sztuki w Wenecji w 2022 roku. Ekspozycja zorganizowana została przez Fundację Rodziny Staraków.



4 HENRYK MUSIAŁOWICZ (1914-2015)

Z CYKLU: REMINISCENCJE, 1982

technika własna/plyta pilśniowa, 50,5 x 37,5 cm (w świetle oprawy)

sygnowany w kompozycji z prawej: MUSIAŁOWI [...]

sygnowany, datowany i opisany na odwrocie:

Z CYKLU / „REMINISCENCJE” / 1982 / 52 x 39 / MUSIAŁOWICZ

cena wywoławcza: 18 000 zł

estymacja: 20 000 - 30 000 zł

Motyw głowy/popiersia jest znakiem rozpoznawczym twórczości Henryka Musiałowicza. Pojawia się w serii „Portretów”, zapoczątkowanej w 1957 roku, po cykl „Reminiscencje”, gdzie wizerunki są symboliczne. Pozostał już tylko zarys sylwetki. Twarze pozbawione oczu, nosa i ust, stały się uniwersalnymi portretami.

„Portrety (1957) to symbole zmienności natury. Nie są to ludzie konkretnie określone, wyjęci z otaczającego nas tłumy, lecz synteza, idea człowieka, jego malarski znak uwikłany w wewnętrzne spięcia dramatu dokonującego się w nim i poza nim. [...] Mój obraz jest rezultatem tego, co we mnie najważniejsze, co jest moją istotą. Staram się przejąć go subiektywnym odczuciem, czystością formy, malować to, co czuję, a nie to, co widzę, utrwalić te rzeczy i zjawiska, o których sądzę, że mogą poruszyć umysł. Z działalności artysty pozostaje bowiem jedynie to, co inspiruje myśl i wywołuje wzruszenia”.

Henryk Musiałowicz



5 ALEKSANDER KOBZDEJ (1920-1972)

HORS CADRE nr 60, 1971

akryl/siatka metalowa/masa z papieru i poliestru, 171 x 98 cm
sygnowany, datowany i opisany na odwrocie: Hors cadre | No 61 | Aleksander Kobzdej 1971 |
oraz nalepka wywozowa Desy z datą 1971 i miejscem wysyłki obrazu Bezirksamt Charlottenburg
von Berlin

cena wywoławcza: 80 000 zł ♣
estymacja: 100 000 - 120 000 zł

POCHODZENIE:

- kolekcja prywatna

WYSTAWIANY:

- Aleksander Kobzdej. Ölbilder – Zeichnungen 1969-1971, 7. August – 28. August 1971, Rathaus Charlottenburg, Berlin 1971.
- Aleksander Kobzdej. Zmagania z materią/Aleksander Kobzdej. Struggle with Matter, Wystawa w Galeriach Polskiego Domu Aukcyjnego „Sztuka”, Warszawa - „Hotel de Saxe”, Kraków - „Pałac Larischa”, Kraków-Warszawa 2002.

LITERATURA:

- Aleksander Kobzdej. Ölbilder – Zeichnungen 1969-1971, 7. August – 28. August 1971, Rathaus Charlottenburg, Katalog und Ausstellungsleitung: Eberhard Knoch, Berlin 1971, poz. kat. 60, s. 16.
- Aleksander Kobzdej. Zmagania z materią/Aleksander Kobzdej. Struggle with Matter, Wystawa w Galeriach Polskiego Domu Aukcyjnego „Sztuka”, Warszawa - „Hotel de Saxe”, Kraków - „Pałac Larischa”, katalog pod redakcją Józefa Grabskiego, Kraków-Warszawa 2002, s. 215-216.

Aleksander Kobzdej o swoich obiektach malarsko-rzeźbiarskich „Hors cadre” (bez ram) mówił: „Pasjonuje mnie szukanie współzależności przestrzeni metafizycznej z przestrzenią fizyczną. Chcę, aby trafne spotkanie kształtu i skali reliefu ze skalą barwną, zestrojenie obu tych niewspółmiernych formacji określało zawartość emocjonalną i treściową”.



6 ALEKSANDER KOBZDEJ (1920-1972)

HORS CADRE nr 32, 1971

akryl/siatka metalowa/masa z papieru i poliestru, 146 x 120 cm

sygnowany, datowany i opisany na odwrocie:

Aleksander Kobzdej | 1971 | Horse cadre | 146 x 121 | Nr 32 | nalepka: Muzeum Narodowe w Warszawie NR. inw. 3164 Tc /72

cena wywoławcza: 80 000 zł ♣

estymacja: 100 000 - 120 000 zł

POCHODZENIE:

- kolekcja prywatna

WYSTAWIANY:

- Aleksander Kobzdej. Ölbilder – Zeichnungen 1969-1971, 7. August – 28. August 1971, Rathaus Charlottenburg, Berlin 1971.
- Aleksander Kobzdej (1920-1972). Wystawa w 20-lecie śmierci, ASP w Warszawie, Galeria ZPAP na Mazowieckiej, listopad 1992, Warszawa 1992.

LITERATURA:

- Aleksander Kobzdej. Ölbilder – Zeichnungen 1969-1971, 7. August – 28. August 1971, Rathaus Charlottenburg, Katalog und Ausstellungsleitung: Eberhard Knoch, Berlin 1971, poz. 31, s. 14.
- Aleksander Kobzdej (1920-1972). Wystawa w 20-lecie śmierci, ASP w Warszawie, Galeria ZPAP na Mazowieckiej, listopad 1992 [kat. wystawy], Warszawa 1992, repr. poz. kat. 55, s. 81.

„Dawniej podglądałem stare tkaniny, zatrzymywały mnie widoki niszczących ścian domów. Teraz bliskie mi się stały jarmarczne wyroby malowane anilinowymi farbami. Dążąc do większej zwartości obiektu, formy plastyczne między płaszczyznami stały się bardziej proste. Zdominowały w kolejności sąsiedztwo, by wreszcie uwolnić się od niego. Powstał w ten sposób obiekt przestrzenny jednorodny. Użyta siatka metalowa jest postusznna, ale staram się uszanować jej naturę. Relief, uwięziony w żywicy poliestrowej, pokryty warstwami cienkiego papieru, jest sprężysty, ale się nie odkształca”.

Aleksander Kobzdej



7

STEFAN GIEROWSKI (1925-2022)

DCCLXXXVII, około 2005

olej/ płótno, 140 x 100 cm
sygnowany i opisany na odwrocie: s. gierowski / Ob. DCCLXXXVII
na odwrocie, na listwie blejtramu pieczęć własnościowa:
Kolekcja Fibak / Monte Carlo

cena wywoławcza: 450 000 zł ♣
estymacja: 600 000 - 800 000 zł

PROWENIENCJA:
- kolekcja prywatna

„Świetlistość można traktować jako zwykły wykres skali barw, ale urok połączenia przemian z emocjami wyobraźni namawia do poszukiwania w świetlistości koloru szczególnej wartości. Sądzę, że w tym właśnie rozświetleniu koloru i jego nasyceniu, aż do gęstej materii pigmentu, mieści się jedna z tajemnic malarskiej odrębności wielkich mistrzów i ich rozpoznawalnej wyjątkowości”.

Stefan Gierowski

(Stefan Gierowski, Nudne uwagi i narzekania, [w:] Stefan Gierowski. Jakość – jasność – nasycenie, Galeria aTak 2010 [kat. wystawy], Warszawa 2010, s. 30)



8

LEON TARASEWICZ (1957)

BEZ TYTUŁU, 2019

akryl/płótno, 50 x 50 cm
sygnowany, datowany i opisany na odwrocie: Leon Tarasewicz | 2019 |
50 x 50 | Acrylic on canvas

cena wywoławcza: 38 000 zł
estymacja: 45 000 - 55 000 zł



9

ROMAN ARTYMOWSKI (1919-1993)**ZNAK LV, 1977**

akryl/ płótno, 85 x 85 cm (przekątne)
 sygnowany, datowany i opisany na odwrocie:
 ROMAN ARTYMOWSKI / SIGN LV, 1977 / ACRYLIC, 84 x 84 cm

cena wywoławcza: 20 000 zł
 estymacja: 26 000 - 28 000 zł

WYSTAWIANY:

- Roman Artymowski. Malarstwo, BWA w Białymstoku – „Arsenał”, luty-marzec 1982, Białystok.
- Ostre/nieostre. Pejzaże Romana Artymowskiego, Galeria Antiqua et Moderna, maj – czerwiec 2023, Warszawa.

LITERATURA:

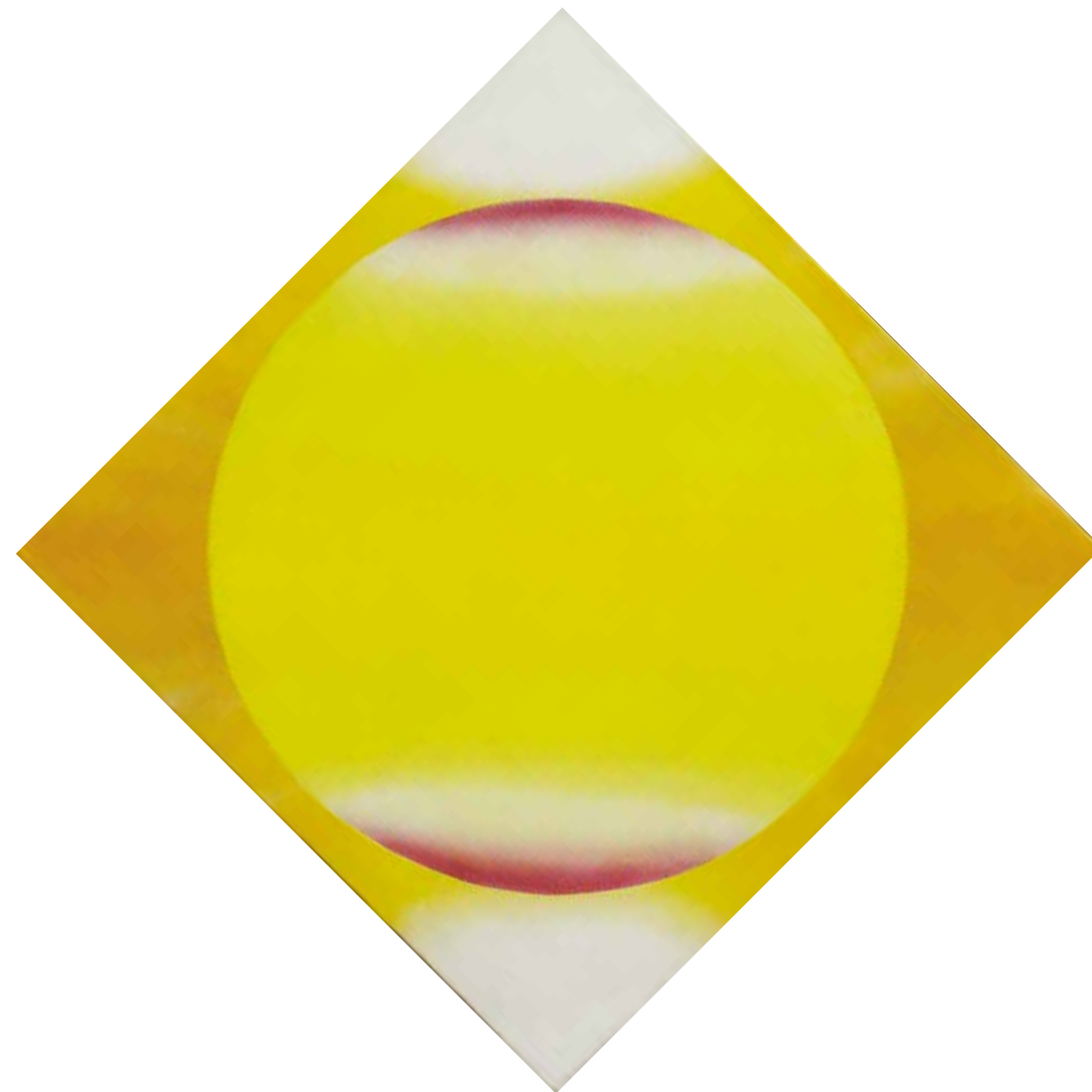
- Roman Artymowski. Malarstwo, BWA w Białymstoku – „Arsenał”, luty-marzec 1982 [kat. wystawy], Białystok 1982, nr kat. 23.

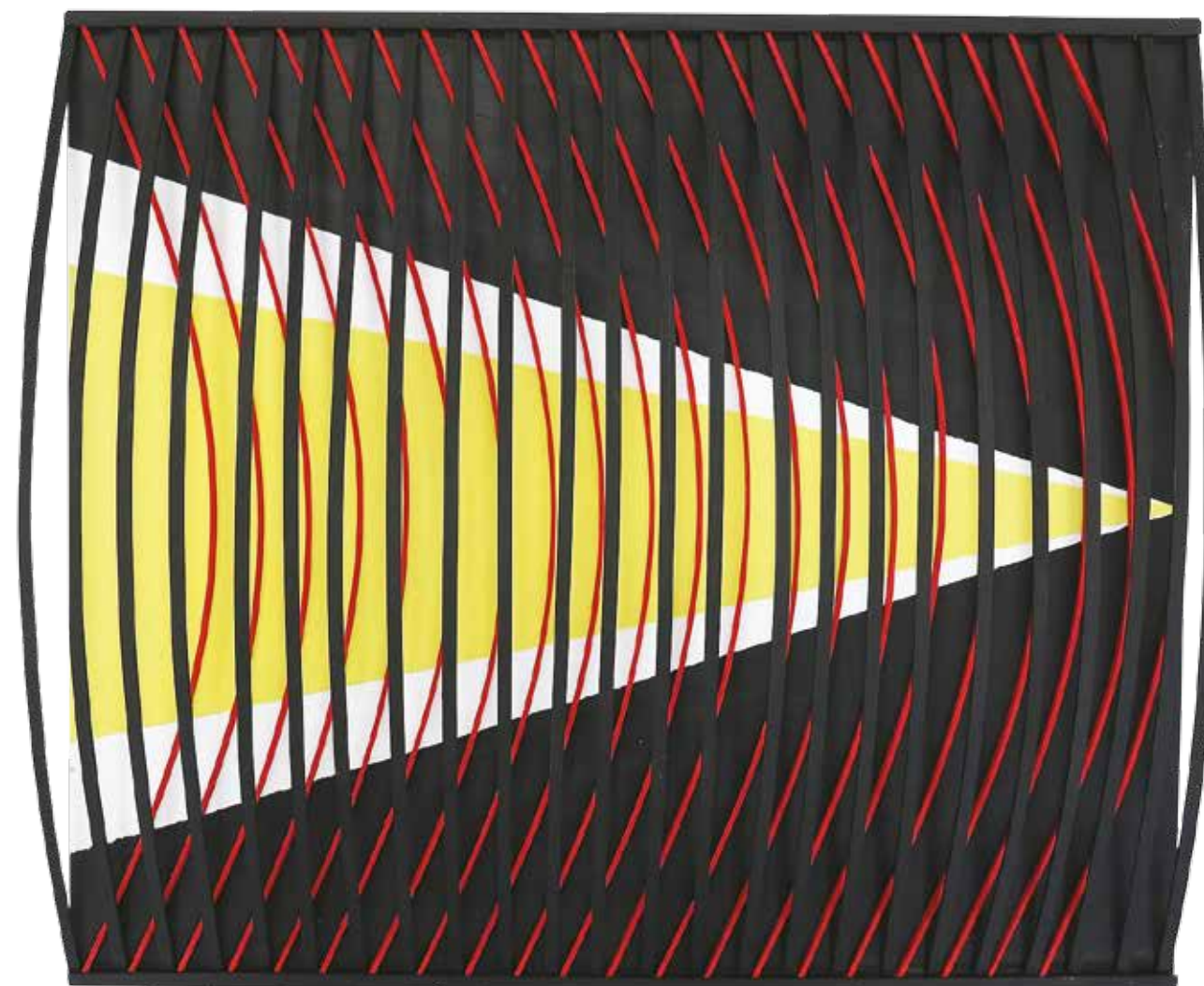
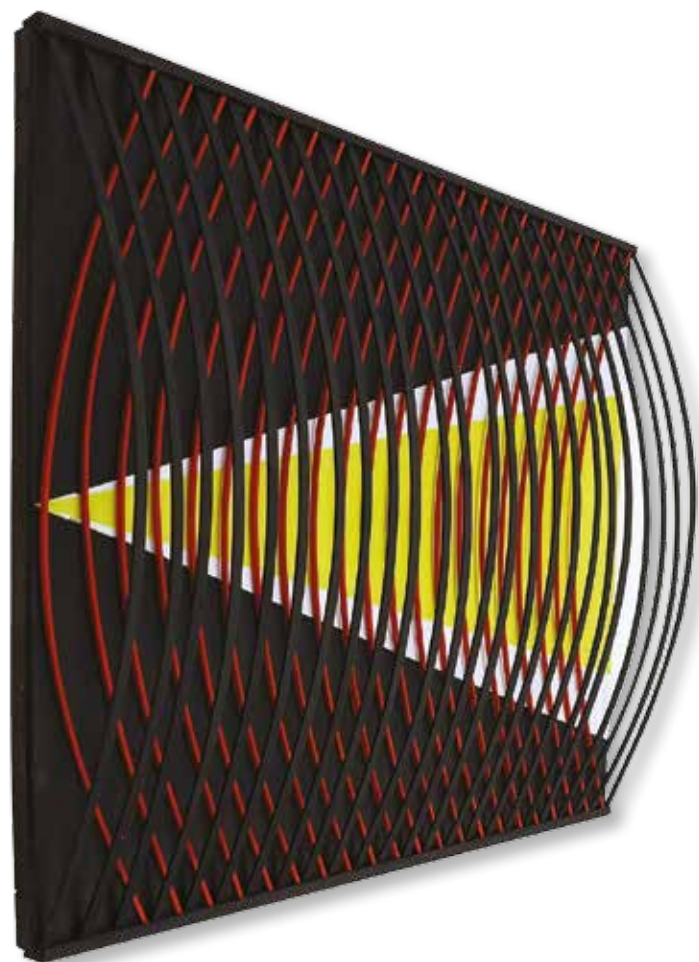
Roman Artymowski ukończył w 1949 roku Akademię Sztuk Pięknych w Krakowie, gdzie malarstwo studiował w pracowni Eugeniusza Eibischa, grafikę pod kierunkiem Andrzeja Jurkiewicza i Konrada Szrednickiego, a rysunek u Czesława Rzepińskiego. W 1950 roku przeniósł się do Warszawy i rozpoczął pracę pedagogiczną na Wydziale Malarstwa warszawskiej Akademii Sztuk Pięknych jako asystent wykładającego tu Eibisha. W latach 1953-1956 uczestniczył w tworzeniu monumentalnych dekoracji kamienic Starego Miasta w Warszawie.

W 1956 roku, w czasie kulturalnej odwilży, zaczął malować obrazy abstrakcyjne, wpisujące się w nurt modnego wówczas informelu. W tej estetyce są utrzymane m.in. miniaturowe enkaustyki z cyklu „Pejzaże włoskie”. Wyjazd w 1959 roku do Bagdadu i zetknięcie się z krajobrazem Bliskiego Wschodu wpłynęły na późniejszą twórczość Artymowskiego. W kolejnej dekadzie artysta zaczął podporządkowywać kompozycję geometrii. Jego akwarelowe collage łączą surowość abstrakcji geometrycznej z efektami fakturowymi charakterystycznymi dla informelu. Od lat 70. powstawały zgeometryzowane, symetryczne kompozycje z umieszczonymi centralnie figurami koła i/lub rombu. Artysta równolegle tworzył tzw. obrazy solarne – kompozycje z tarczą słońca zawieszoną nad nisko zarysowaną linią horyzontu. Wspomniane motywy i układy powtarzał w licznych wersjach kolorystycznych zarówno w malarstwie akrylowym, jak i w kompozycjach akwarelowych czy pracach graficznych.

„Nie chcę, aby geometria stała się rodzajem gorsetu, krępującego zbyttno wyobraźnię, i chociaż [...] wiele z moich prac opierałem na elementach koła i kwadratu, to jednak kolor, przestrzeń i nastrój posiadają dla mnie znaczenie pierwszorzędne”.

Roman Artymowski





10 **JAN ZIEMSKI (1920-1988)**

INTERFERENCJE, 1967

relief: akryl, listwy drewniane, płyta pilśniowa, 61 x 70 cm
sygnowany i datowany na odwrocie: JAN ZIEMSKI / 1967 r.
na odwrocie nalepka BWA w Lublinie

cena wywoławcza: 50 000 zł
estymacja: 60 000 - 80 000 zł

11 JAN CHWAŁCZYK (1924-2018)

PROJEKT REALIZACYJNY FORMY PRZESTRZENNEJ DLA CHEŁMA, 1978

akryl/PCV, 77 x 77 cm

sygnowany, datowany i opisany na odwrocie: Jan Chwałczyk / 10.X.2015 / wskazówka montażowa
Projekt realizacyjny formy przestrzennej w/g koncepcji zgłoszonej na plenerze w Chełmie pt. „Prze-
strzenie Miasta” w 1978 r.

cena wywoławcza: 50 000 zł ♣

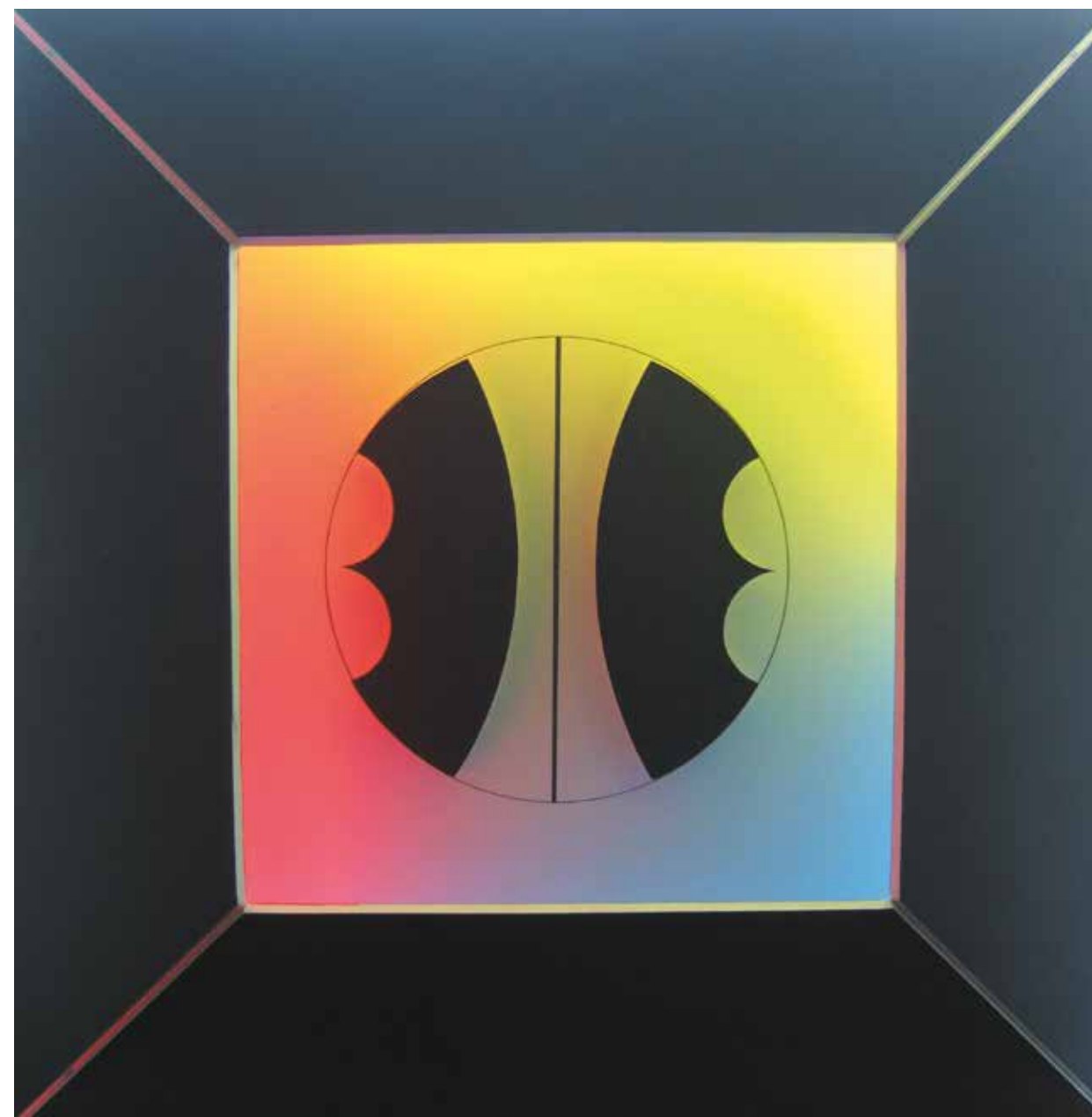
estymacja: 60 000 - 80 000 zł

LITERATURA:

- Jan Chwałczyk. Monograficzne ślady przekazów rzeczywistości, Fundacja dla Sztuki Niezidentyfikowanej, Wrocław 2016, repr. s. nlb.
- Przygody z op-artem, Fundacja Stefana Gierowskiego, Warszawa 2017, repr. s. 13.

Studiował w PWSSP we Wrocławiu w latach 1946-1951. Współzałożyciel grupy Poszukiwania Formy i Koloru (1959) i Grupy Wrocławskiej (1962). W latach 70. zajmował się sztuką konceptualną, prowadząc Galerię Informacji Kreatywnej (1972-1975). Organizował sympozja plenerowe i akcje artystyczne, np. Kontrapunkt (1972-1974). Uczestniczył w I Biennale Form Przestrzennych w Elblągu (1965) i Sympozjum Artystów i Naukowców w Puławach (1966), tworząc obiekty reprezentujące sztukę kinetyczną, w których istotnym elementem był kolor. W drugiej połowie lat 60. problematykę twórczości Chwałczyka zdominowało światło i barwa, zaczął eksperymentować z barwnym cieniem. Od tego czasu, kiedy powstawały „Reproduktry”, „Reprodukcje” czy „Formy przestrzenne”, po obiekty z serii „Ten fantastyczny cień” (2008-2010) oraz realizacje najnowsze, poszukiwania artysty oparte są na wiedzy teoretycznej z zakresu optyki i fizyki oraz teorii barwy.

Jan Chwałczyk podkreślał, że jego twórczość nie ma nic wspólnego z malarstwem, to cień/pólcień stwarza grę kolorystyczną, zaś on sam jest „zwykłym konstruktorem myśli dotyczącej światła”. „Światło wyczyszczone z obcych kontekstów staje się moim tekstem dla filozoficznej spekulacji nazywanej sztuką” – wyznał artysta.

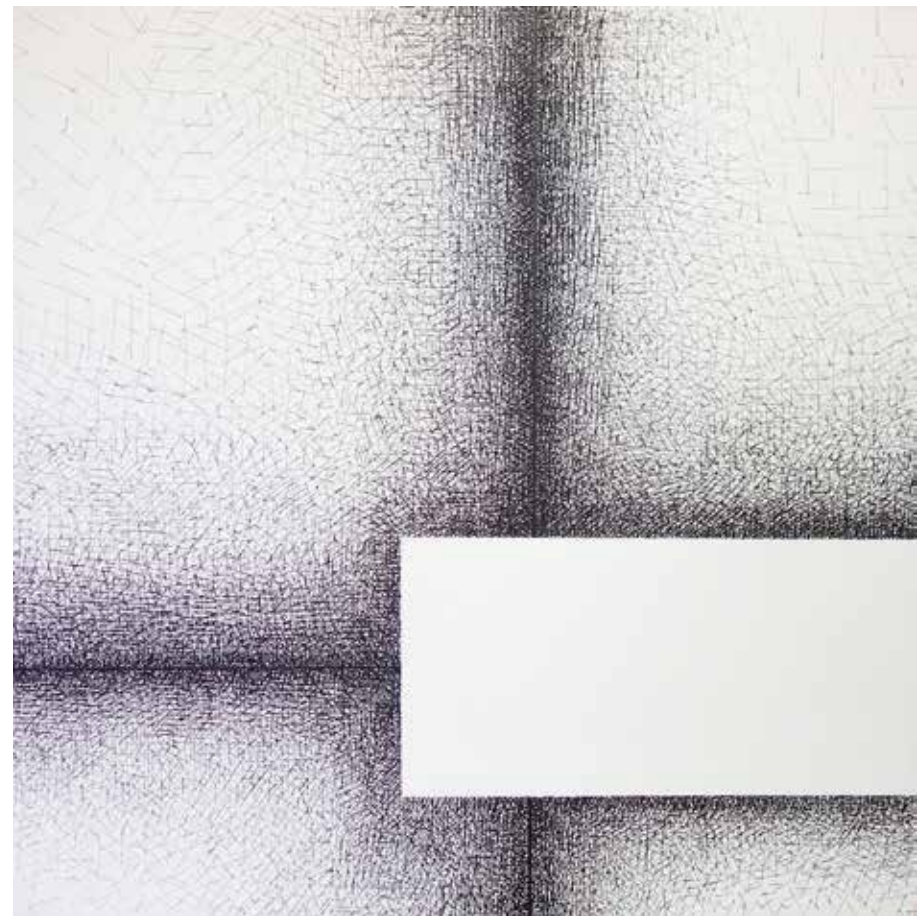


12 **JERZY GROCHOCKI (1931)**

KRZYK BIELI. DRŻENIE CZERNI (1), 2023

akryl, tusz/płótno na sklejce, 50 x 50 cm
sygnowany, datowany i opisany na odwrocie:
JERZY GROCHOCKI / JGrochocki / '23 / „KRZYK BIELI. DRŻENIE CZERNI” / #1

cena wywoławcza: 4 000 zł
estymacja: 5 000 - 6 000 zł



13 **JERZY GROCHOCKI (1931)**

KRZYK BIELI. DRŻENIE CZERNI (2), 2023

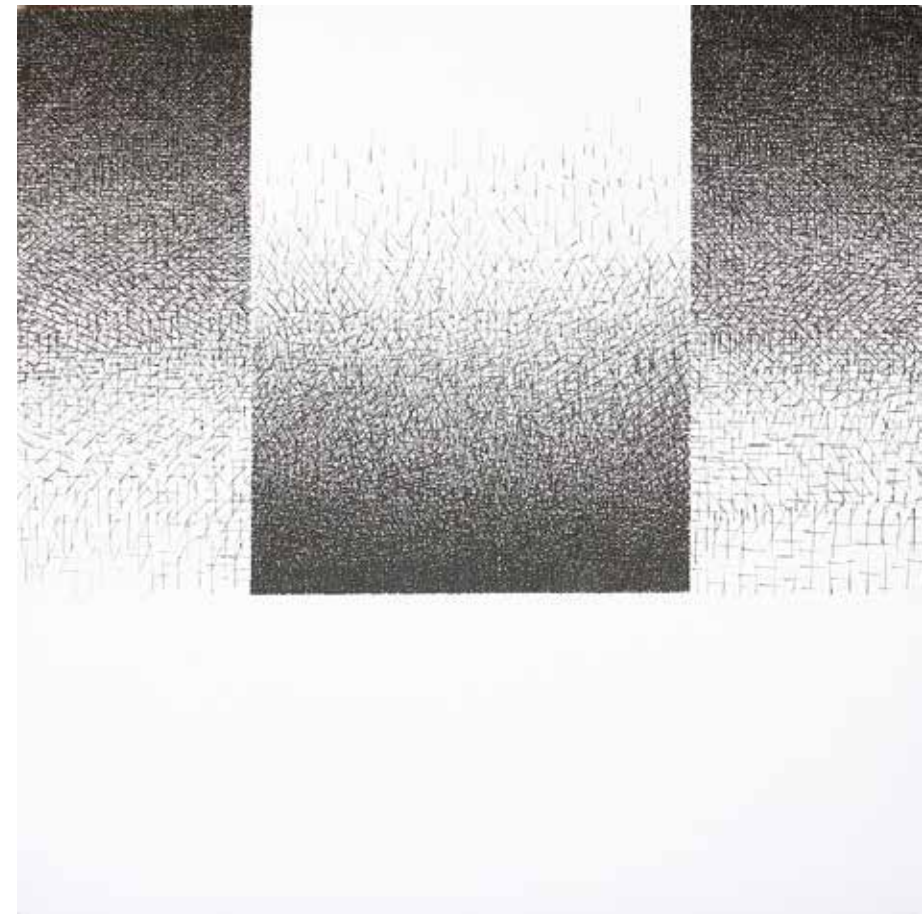
akryl, tusz/płótno na sklejce, 50 x 50 cm

sygnowany, datowany i opisany na odwrocie:

JERZY GROCHOCKI / JGrochocki / 2023 / „KRZYK BIELI. DRŻENIE CZERNI” / #2

cena wywoławcza: 4 000 zł

estymacja: 5 000 - 6 000 zł



14 MIECZYŚŁAW WIŚNIEWSKI (1929-2018)

UKŁAD AA/III, 2011

akryl/płótno, drewno, 50,5 x 50 x 6 cm
sygnowany, datowany i opisany na odwrocie na listwie blejtramu: Mieczysław Wiśniewski „Układ AA/III, 2011 / 50 x 49,5 cm, drewno, płótno, akryl

cena wywoławcza: 16 000 zł

estymacja: 18 000 - 20 000 zł

WYSTAWIANY:

- Mieczysława Wiśniewskiego gry z (pod)obraz(i)em, Galeria Antiqua et Moderna, wrzesień – październik 2023, Warszawa

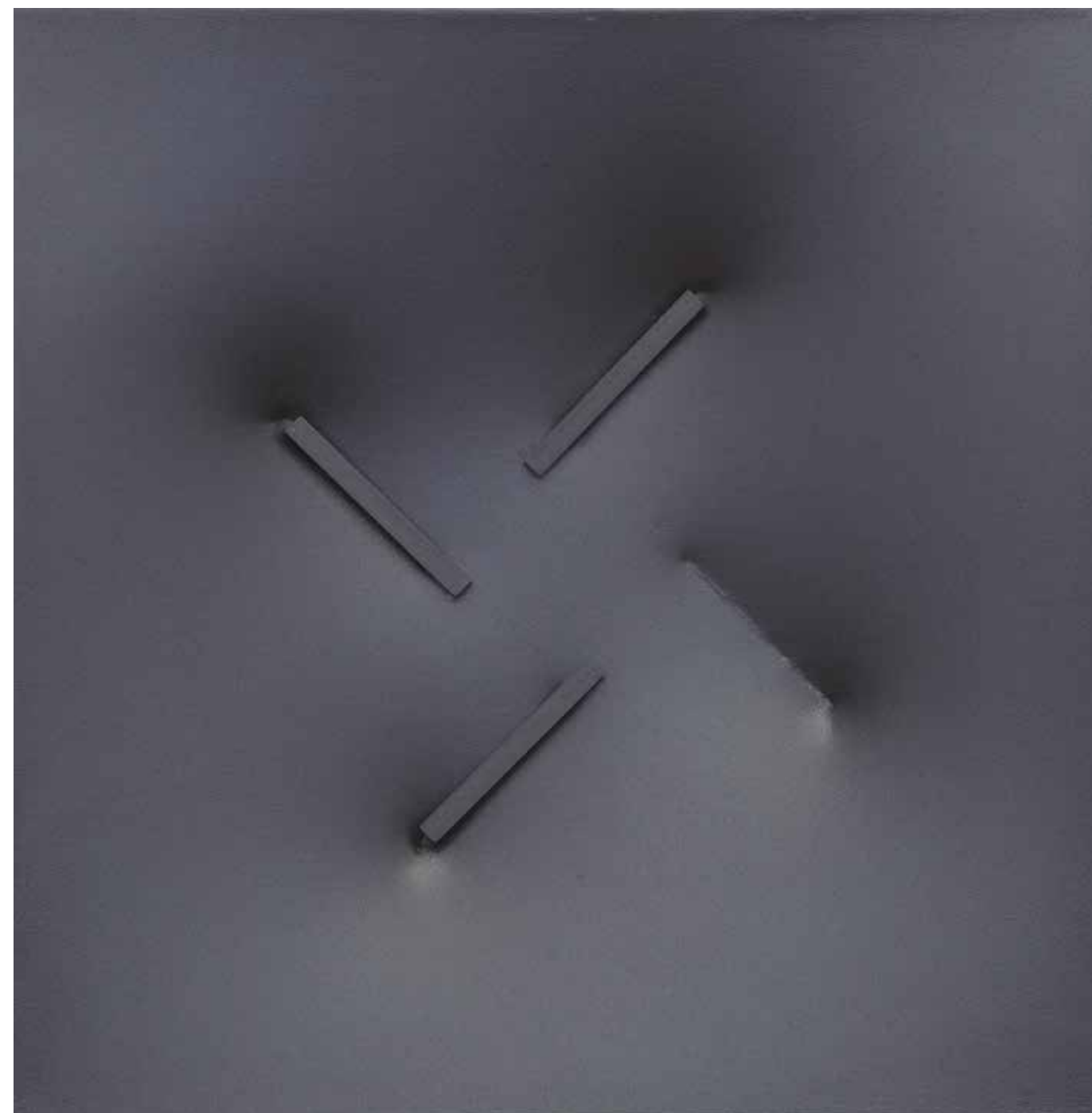
LITERATURA:

- Mieczysława Wiśniewskiego gry z (pod)obraz(i)em, Galeria Antiqua et Moderna, maj – czerwiec 2023 [kat. wystawy], Warszawa 2023, repr. s. nlb.

Mieczysław Wiśniewski studiował malarstwo na Wydziale Sztuk Pięknych Uniwersytetu Mikołaja Kopernika w Toruniu w latach 1949-1954. Przez całe życie zawodowe związany był z macierzystą uczelnią jako pedagog. Po studiach uprawiał malarstwo przedstawiające, dążąc do syntezy formy. Około 1960 roku zaczął tworzyć kompozycje abstrakcyjne, wpisujące się w nurt sztuki materii. Prace te, wykonane z płótna, często z brezentu, były oszczędne pod względem kolorystycznym i zdradzały tendencje artysty do geometryzowania i efektów reliefowych. W latach 60. Wiśniewski pogłębiał – jak sam wspominał – „studia nad przestrzenią, nakładaniem się i przenikaniem się form i struktur”. Powstawały wówczas monochromatyczne collage i assemblage. W połowie lat 70. rozpoczął prace nad cyklami – „Układy” i „Układy sferyczne”. Kontynuował je przez kolejne dekady, tworząc obrazy-objekty. Jego twórczość jest przykładem wybitnie zindywidualizowanej redakcji sztuki abstrakcyjnej proweniencji konstruktywistycznej.

„Elementy strukturalne moich obrazów, jak figury i płaszczyzny, linie i sfery, nawiązują do myślenia przestrzennego, wypowiadającego się w kategoriach geometrii Euklidesowej, spójnej, opartej na konkretach, fizycznie i matematycznie precyzyjnej, respektującej porządek logiczny. Równocześnie jednak napięte, nieznacznie wygięte, barwne i lśniąco płaszczyzny w obrazach przy oglądzie z różnych punktów widzenia układają się w ruchome kombinacje różnych powierzchni sferycznych. Uruchamiają one na płaszczyźnie obrazu grę światła zmiennych, migotliwych, nieprzewidywalnych, uzależnionych od mechaniki przypadku. Powstaje w ten sposób w obrazie dodatkowa struktura plastyczna, nieuchwytna i wymykająca się logice tradycyjnej geometrii. Nakłada się ona na materię tworzywa malarskiego jako »włótna« forma malarska”.

Mieczysław Wiśniewski



15 JANUSZ ORBITOWSKI (1940-2017)

13/03, 2003

akryl/tektura, płyta, 80 x 60 cm
sygnowany, datowany i opisany na odwrocie: Janusz ORBITOWSKI 2003 / 13/03 / 80 x 60 cm

cena wywoławcza: 50 000 zł
estymacja: 60 000 - 80 000 zł



16 **JANUSZ ORBITOWSKI (1940-2017)**

BEZ TYTUŁU, 1970

akryl/papier, 44,5 x 33 cm (w świetle passe-partout)
sygnowany ołówkiem p.d.: Orbitowski

cena wywoławcza: 10 000 zł
estymacja: 12 000 - 14 000 zł

WYSTAWIANY:

- Orbitowski. Lata 60. - malarstwo, Galeria Sztuki Artemis, Kraków, luty – marzec 2015.

LITERATURA:

- Orbitowski. Lata 60. - malarstwo, Galeria Sztuki Artemis, Kraków, luty – marzec 2015 [kat. wystawy], Kraków 2015, repr. s. nlb.



17 RAJMUND ZIEMSKI (1930-2005)

7.X.69, 1969

technika mieszana/papier, 63 x 38,5 cm (w świetle passe-partout)
sygnowany l.d.: R. Ziemiński
opisany p.d.: 7 - X - 69

cena wywoławcza: 8 000 zł ♣
estymacja: 12 000 - 14 000 zł



18 ZOFIA ARTYMOWSKA (1923-2000)

PEJZAŻ OPUSZCZONY, 1962

olej/ płótno, 69,5 x 99,5 cm
opisany na odwrocie na listwie blejtramu:
ZOFIA ARTYMOWSKA 1962 / OLEJ – „PEJZAŻ OPUSZCZONY”
na odwrocie nalepka ZPAP

cena wywoławcza: 40 000 zł
estymacja: 60 000 - 70 000 zł

WYSTAWIANY:

- Zofia Artymowska – portret polimorficzny, Galeria Antiqua et Moderna, wrzesień – październik 2023, Warszawa 2023

LITERATURA:

- Zofia Artymowska – portret polimorficzny, Galeria Antiqua et Moderna, wrzesień – październik 2023 [kat. wystawy], Warszawa 2023, repr. s. nlb.



19 ZOFIA ARTYMOWSKA (1923-2000)

PODZIAŁ PRZESTRZENI III, 1969

akryl/płótno, 100 x 100 cm
sygnowany i datowany na odwrocie: Podział przestrzeni III | Zofia Artymowska | akryl

cena wywoławcza: 45 000 zł
estymacja: 60 000 - 80 000 zł

WYSTAWIANY:

- Zofia Artymowska, Ośrodek Propagandy Sztuki w Łodzi, Łódź 1970
- Zofia Artymowska: Malarstwo, Zachęta, Warszawa 1971
- Zofia Artymowska: Malarstwo, Muzeum Architektury we Wrocławiu, Wrocław 1972
- Zofia Artymowska – portret polimorficzny, Galeria Antiqua et Moderna, wrzesień – październik 2023, Warszawa 2023

LITERATURA:

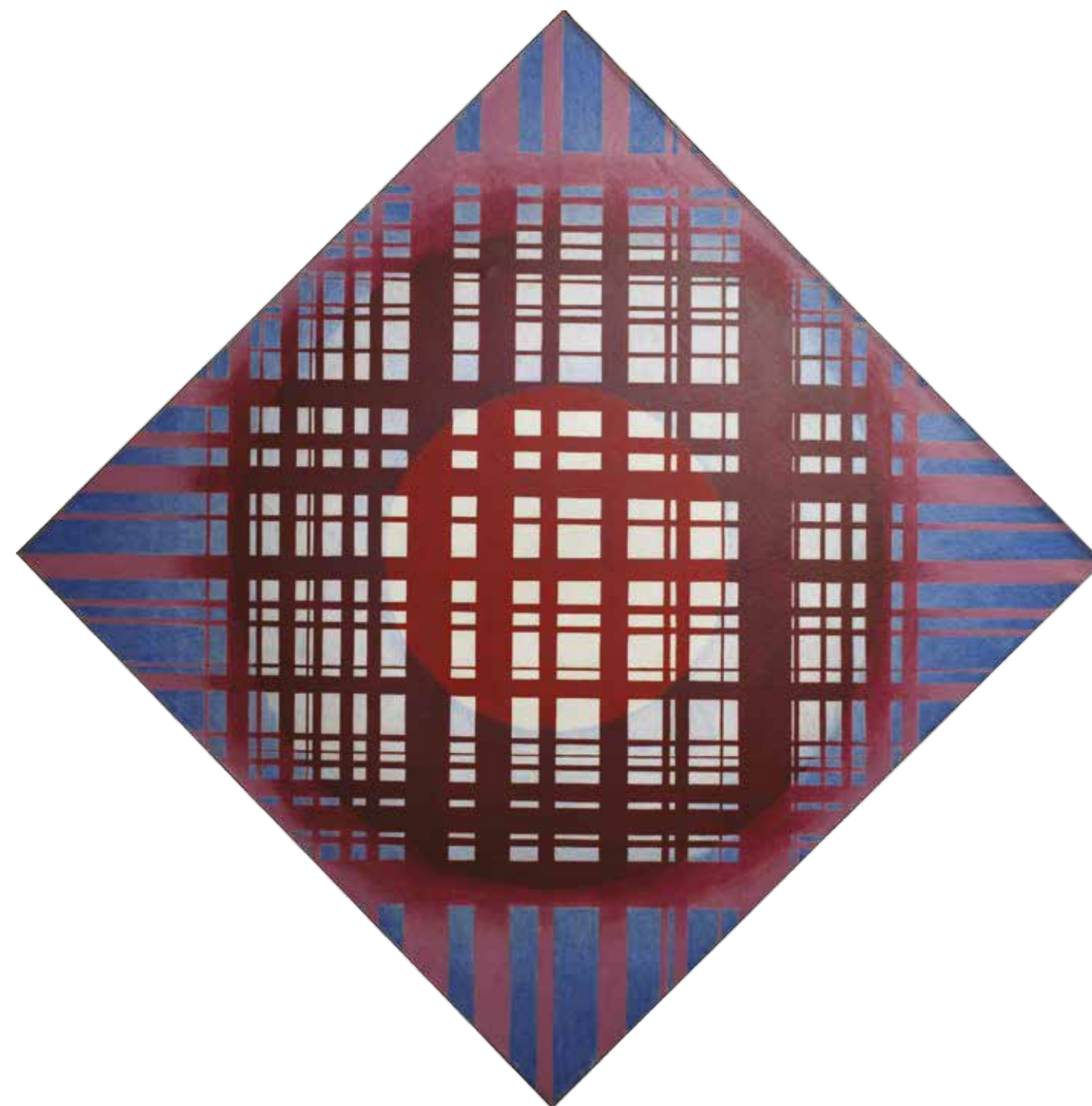
- Zofia Artymowska, Ośrodek Propagandy Sztuki w Łodzi, Łódź 1970, [poz. kat. nr 4]
- Zofia Artymowska: Malarstwo, Zachęta, Warszawa 1971 [poz. kat. nr 18; czarno-biała repr.]
- Zofia Artymowska: Malarstwo, Muzeum Architektury we Wrocławiu, Wrocław 1972 [poz. kat. nr 10]
- Zofia Artymowska – portret polimorficzny, Galeria Antiqua et Moderna, wrzesień – październik 2023 [kat. wystawy], Warszawa 2023, repr. s. nlb.

Studia na Akademii Sztuk Pięknych w Krakowie ukończyła w 1950 roku, uzyskując dyplom w pracowni profesora Eugeniusza Eibischa. W latach 1953-1956 współrealizowała polichromie elewacji kamienic na Starym i Nowym Mieście w Warszawie. W 1959 roku na swojej pierwszej indywidualnej wystawie w Galerii Krzywe Koło Zofia Artymowska zaprezentowała monotypie i kameralnych formatów mozaiki z abstrakcyjnymi kompozycjami. W tym samym roku wyjechała do Bagdadu, gdzie prowadziła działalność dydaktyczną. Na Bliskim Wschodzie przebywała i wykładała na uczelniach artystycznych w latach 1959-1960, 1963-1968, 1977-1979.

Na początku lat 60. malowała obrazy utrzymane w estetyce informel, o bogatej fakturze, nawiązujące konstrukcyjnie do wcześniejszych prac graficznych i mozaikowych. Zetknięcie się z pejzażem pustyni i bliższymi architekturą sprawiło, że Artymowska zaczęła upraszczać i geometryzować kompozycje. Najważniejszymi problemami formalnymi stały się dla niej przestrzeń i rytm. Wówczas powstały serie obrazów – „Formy współzależne” (1967-1969), „Studium przestrzeni” (1969), „Rytm” (1969), „Falowanie” (1969) oraz „Podział przestrzeni” (1969), do której należy oferowany obraz.

Około 1970 roku Artymowska zredukowała budowę obrazów, ograniczając się do multiplikacji modułu w postaci walca. Tak powstała koncepcja jej słynnych „Poliform”. Z czasem w obrazach uwidoczniły się dwie tendencje – „mechaniczna” (kompozycje przedstawiające „industrialną” przestrzeń, gdzie kształty cylindryczne przypominają części maszyn) i druga, sugerująca wnętrza lub pejzaże o dalekim horyzoncie.

Nurtujący artystkę problem przestrzeni w sztuce i sztuki w przestrzeni (sama aranżowała własne wystawy) doprowadził do eksperymentowania z obrazami wielosegmentowymi i kompozycjami różnokierunkowymi, co rozszerzyło zakres możliwości ich eksponowania.



20 **WIESŁAW ŁUCZAJ (1960)**

RANDOM I, 2013

akryl/płótno, 100 x 100 cm
sygnowany, datowany i opisany na odwrocie na listwie blejtramu: Wiesław Łuczaj | Random I |
akryl | płótno | 100 x 100 cm | 2013

cena wywoławcza: 8 000 zł♣
estymacja: 12 000 - 14 000 zł

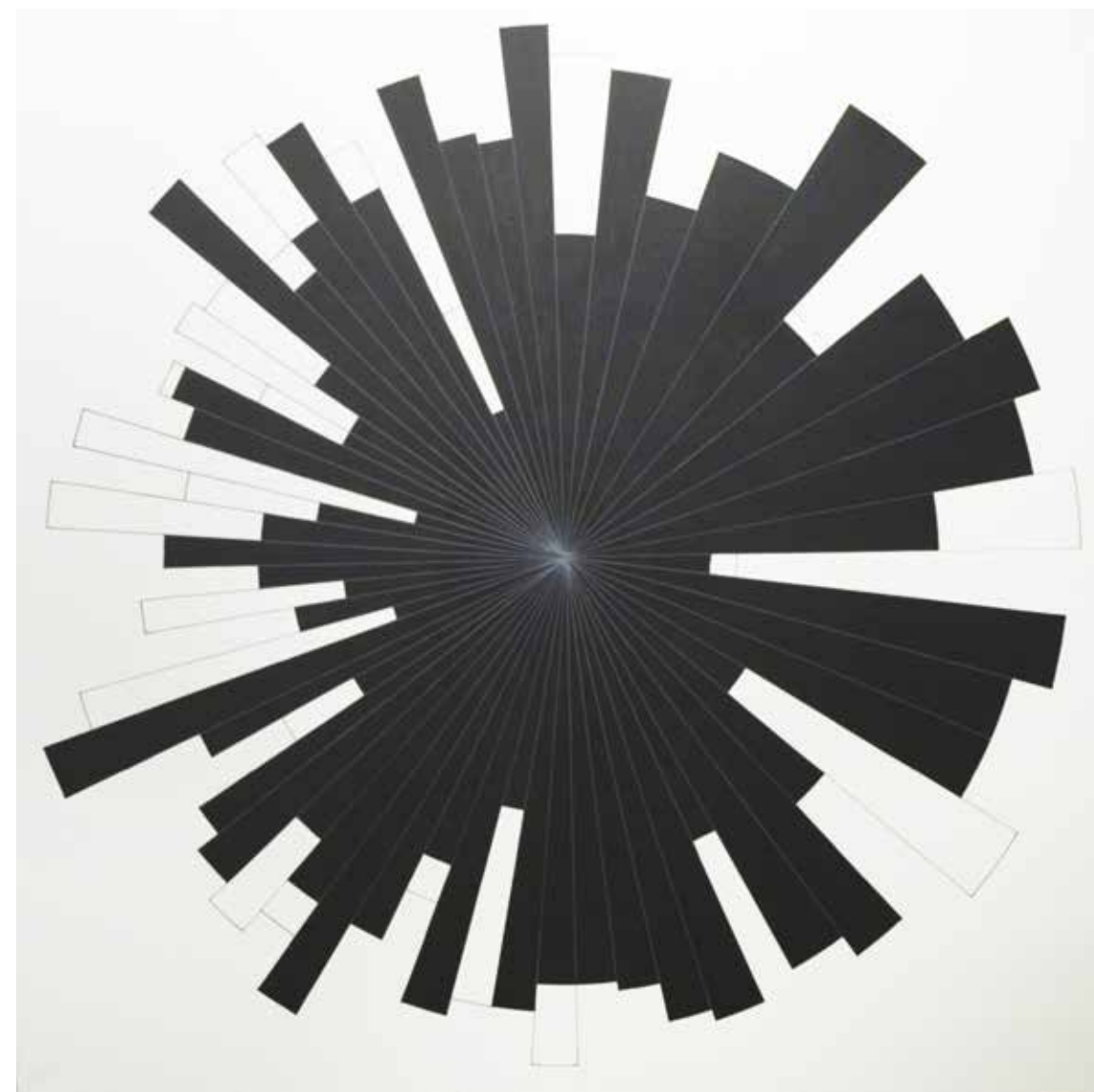
WYSTAWIANY:

- WIDZIALNE/NIEWIDZIALNE. Między nauką a sztuką, Muzeum Narodowe w Kielcach, 2013
- Doppelpass, Kunstlerforum Remagen, Niemcy 2014

LITERATURA:

- Zeitgleich 2014 Zeitzeichen, Bundesverband Bildender Kunstlerinnen und Kunstler e.v. Berlin, 2014, s. 169.

Prezentowane abstrakcje geometryczne oparte zostały na diagramach kołowych stosowanych w statystyce. Artysta uważa, że „współczesna rzeczywistość jest rzeczywistością statystyczną”. Obliczenia komputerowe, które są podstawą kompozycyjną każdego z obrazów, to efekt analizy baz danych statystycznych. Obraz otrzymany dzięki tej postmodernistycznej metodzie, jest wizualizacją informacji i odnosi się do rzeczywistości zewnętrznej. Osiągnięty na płótnie porządek nie jest rezultatem poszukiwań formalnych, ale odzwierciedla konkretny, często pozaartystyczny, problem współczesności.



21

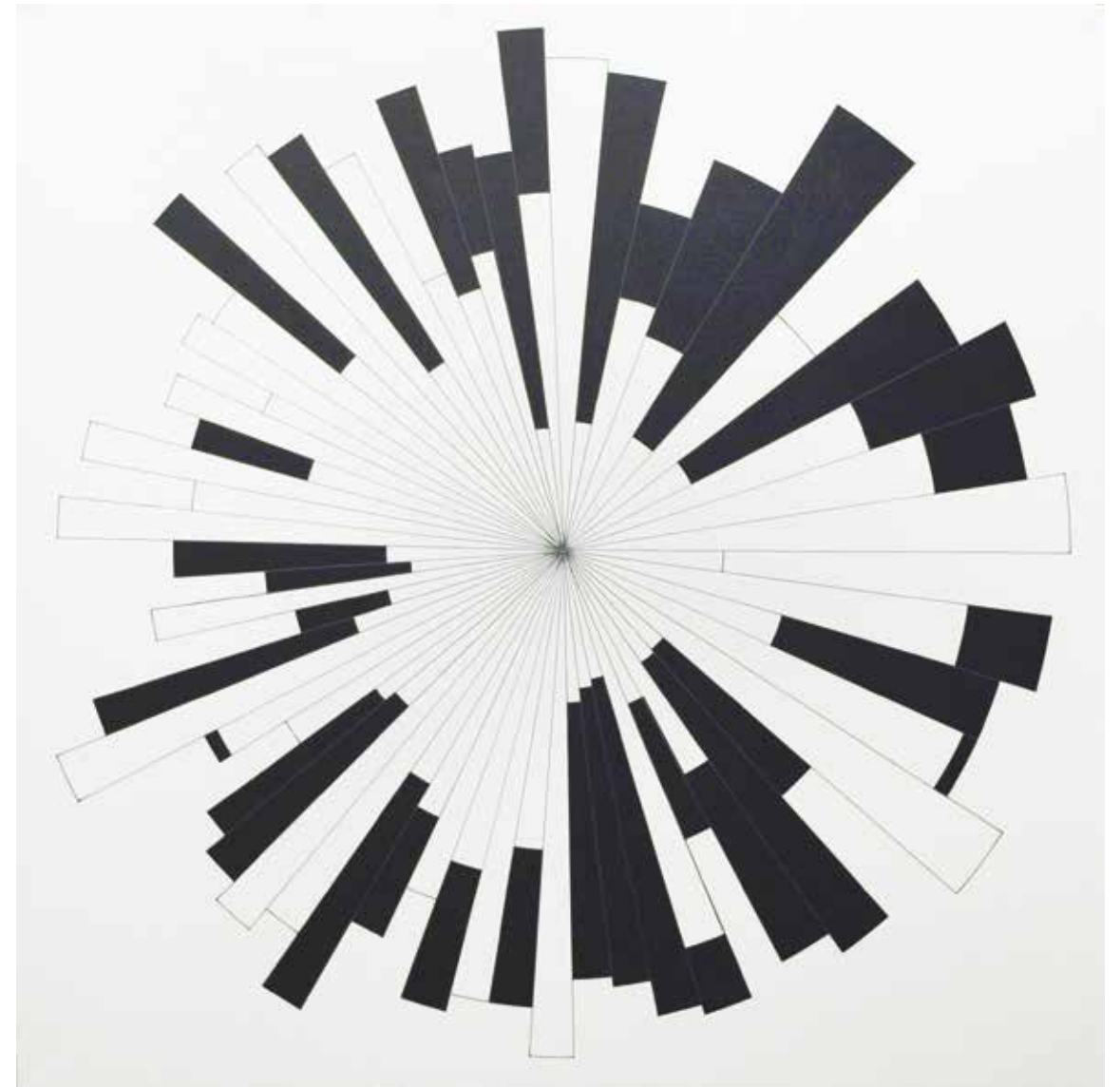
WIESŁAW ŁUCZAJ (1960)

RANDOM II, 2013

akryl/płótno, 100 x 100 cm
sygnowany, datowany i opisany na odwrocie na listwie blejtramu: Wiesław Łuczaj |
Random II | akryl | płótno | 100 x 100 cm | 2013

cena wywoławcza: 8 000 zł ♣
estymacja: 12 000 - 14 000 zł

WYSTAWIANY:
- WIDZIALNE/NIEWIDZIALNE. Między nauką a sztuką, Muzeum Narodowe w Kielcach, 2013



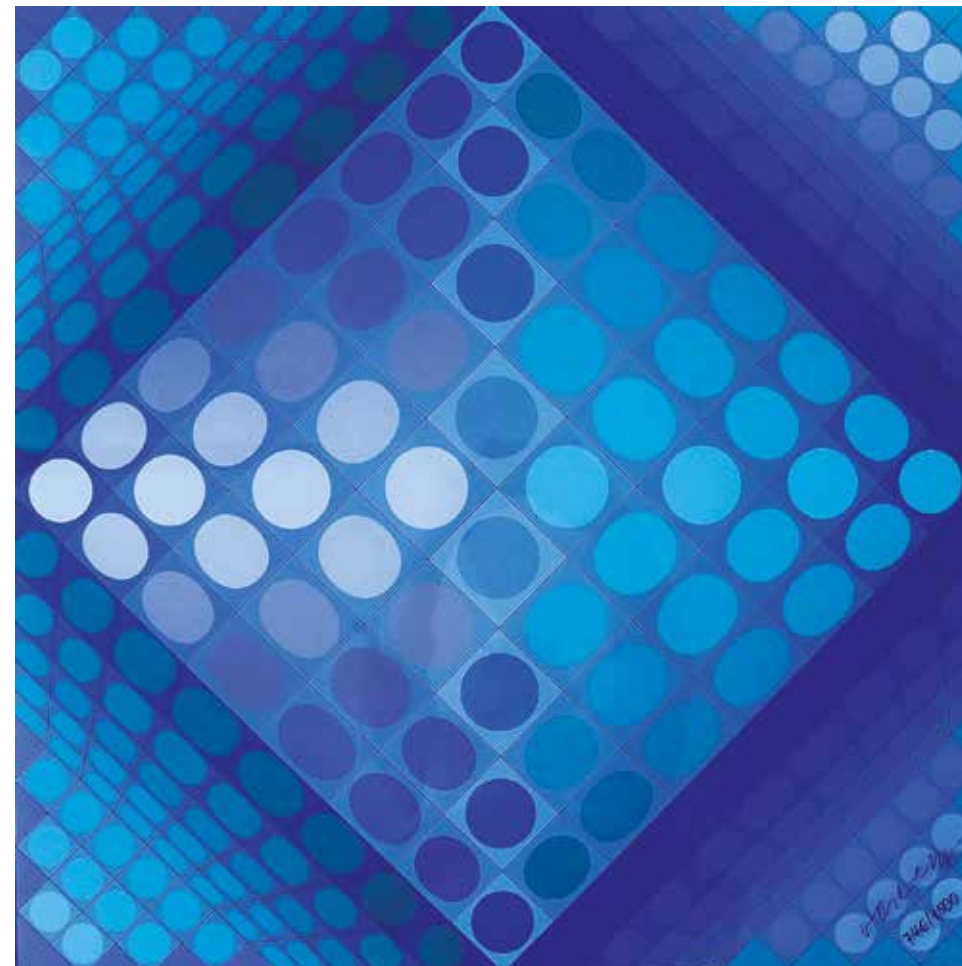
SZACHOWNICA, 1979

serigrafia/plyta pleksi, 70 x 70 cm
sygnowana flamastrem p.d.: Vasarely 764/1500
wydawca: Editions The Hilliard Collection, Munich 1979

LITERATURA:

- Victor Vasarely. Catalogue Raisonné, Vol. 2: Multiples. Spatial and Remarkable Works, poz. kat. 1798.

cena wywoławcza: 8 000 zł ♣
estymacja: 9 000 - 10 000 zł



23 MARCIN BERDYSZAK (1964)

MROWIENIE, 2020

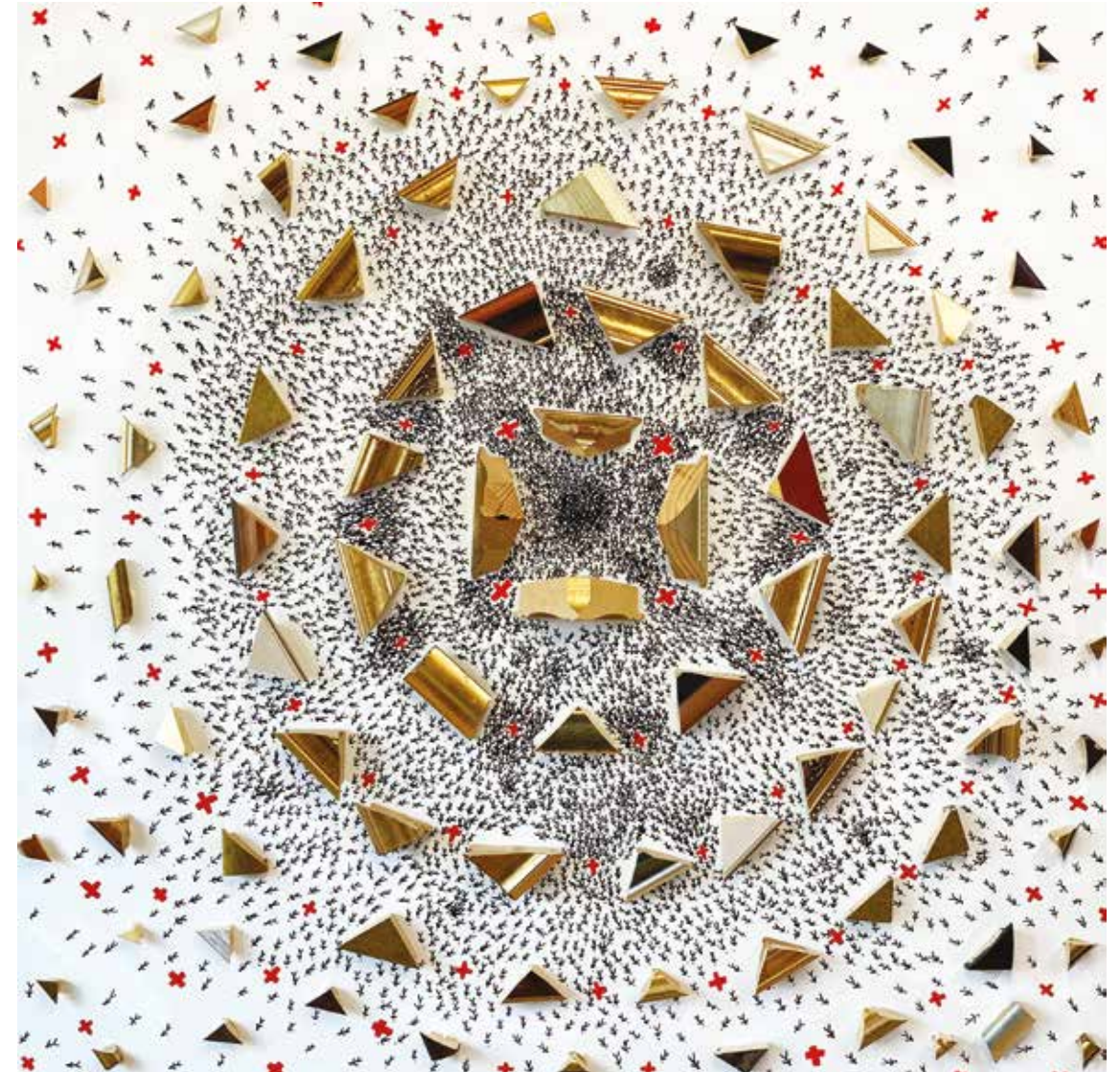
technika mieszana, 110 x 110 x 10 cm

sygnowany, datowany i opisany na odwrocie: MARCIN / BERDYSZAK / „MROWIENIE” / 2020 / [COVID-19 time] / 110 cm x 110 cm x 10 cm / akryl / verniks / drewno / [wskazówka montażowa]

cena wywoławcza: 18 000 zł

estymacja: 25 000 - 30 000 zł

„Mrowienie” Marcina Berdyszaka powstało w czasie pandemii i wizualizuje ówczesną paradoksalną sytuację – konieczność izolacji i potrzebę wspólnoty, potrzebę tym silniejszą im większe odczuwamy zagrożenie. Fragmenty dekoracyjnych ram, ułożone w koncentryczne okręgi akcentują środek kompozycji, gdzie mrowiące się maleńkie postaci tworzą zaczerpnięty punkt – miejsce, z którego wychodzą albo do którego zmierzają. Drewniane aplikacje budzą skojarzenie z meblami, a więc z domem, przestrzenią zamkniętą, bezpieczną. Choć Berdyszak wprowadził geometryczny porządek w układ tych elementów, to ich rozproszenie dosłownie obrazuje rozbicie świata, jaki znamy. Niepewność, która się przy tej okazji rodzi, może przyprawić o całkiem fizyczne drętwienie, mrowienie...

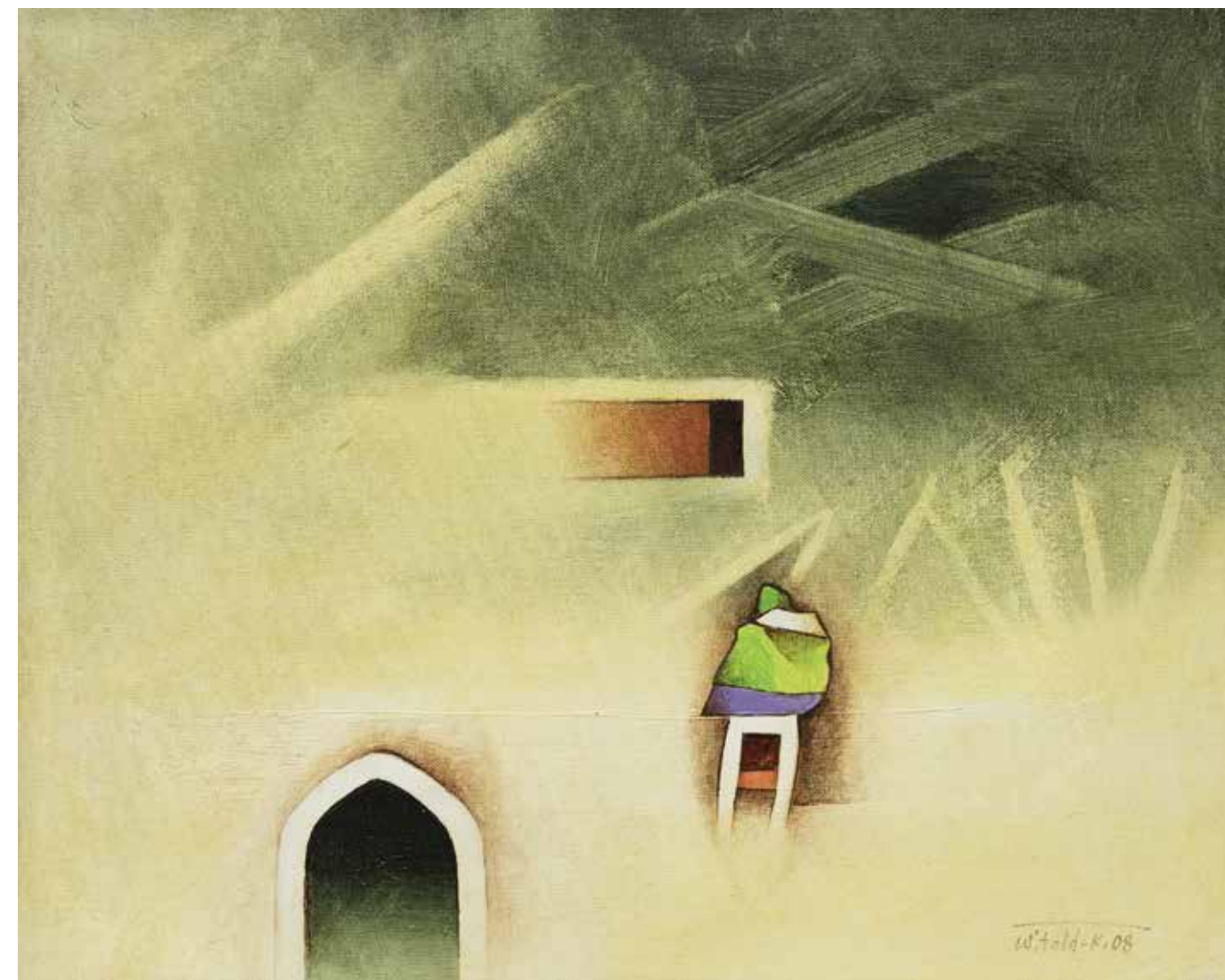


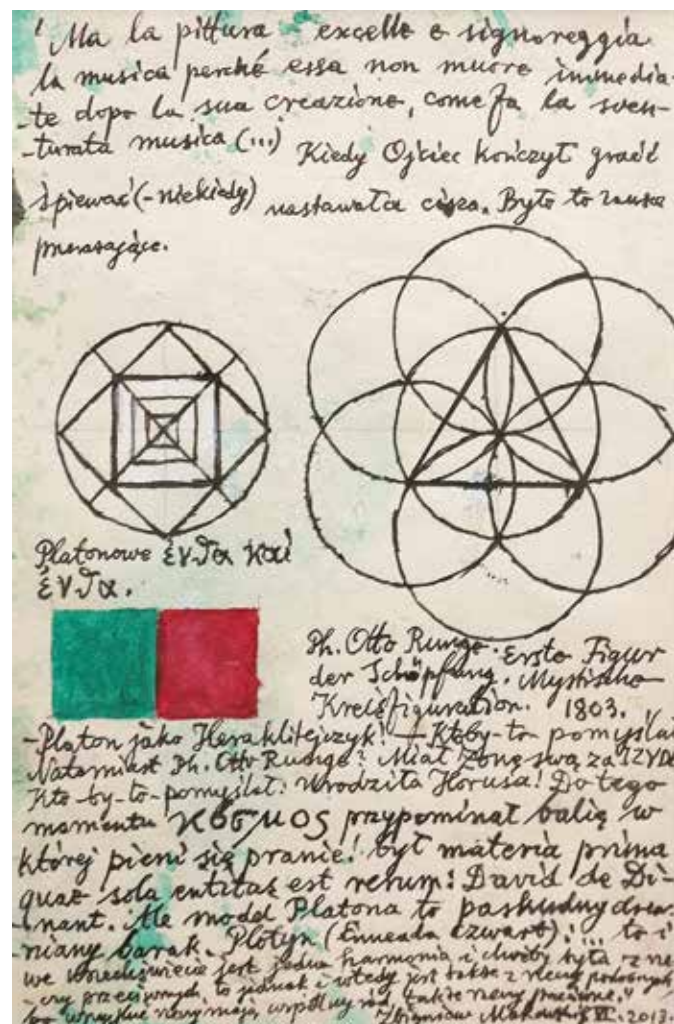
24 WITOLD - K /WIT LESZEK KACZANOWSKI/ (1932)

Z CYKLU: LUDZIE, 2008

akryl/płótno, 40 x 50 cm
sygnowany p.d.: Witold - K. 08

cena wywoławcza: 14 000 zł
estymacja: 16 000 - 18 000





25 ZBIGNIEW MAKOWSKI (1930-2019)

BEZ TYTUŁU (rysunek dwustronny), 2013/2016

tusz, akwarela/papier, 30,8 x 20 cm (w świetle passe-partout)
 w kompozycji tekst tuszem: Ma la pittura eccelle e signoreggia la musica perché essa non muore immediata dopo la sua creazione, come fa la sventurata musica (...); Kiedy Ojciec kończył grać i śpiewać (-niekiedy) nastawała cisza. Było to zawsze przerażające.; Platonowe εἴδη καὶ εἴδη; Ph. Otto Runge – Erste Figur der Schöpfung. Mystische Kreisfiguration. 1803.; - Platon jako Heraklityczek! - kto by to pomyślał. Natomiast Ph. Otto Runge? Miał żonę swą za IZYDĘ. Kto by to pomyślał: urodziła Horusa! Do tego momentu κόσμος [kosmos] przypominał balie w której pieni się pranie! był materia prima quae sola entitas est rerum: David de Dinant. Ale model Platona to paskudny drewniany barak. Plotyn (Enneada czwarta): "...to i we wszechświecie jest jedna harmonia i choćby była z rzeczy przeciwnych, to jednak i wtedy jest także z rzeczy podobnych, bo wszystkie rzeczy mają wspólny ród, także rzeczy przeciwne."

sygnowany i datowany p.d.: Zbigniew Makowski f VI – 2013

na odwrocie opisany ołówkiem p.d.: 28.XII.2016 / prob. Ołtarz z Megido (?)

cena wyw. 3 500 zł ♣

estymacja: 4 000 - 5 000 zł



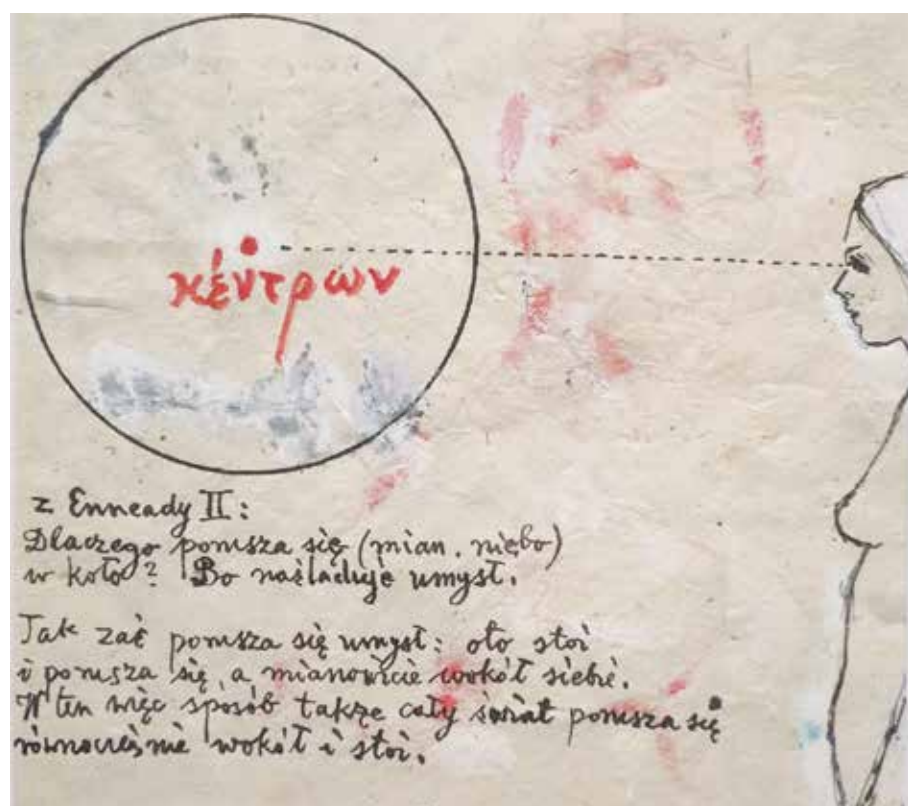
26 ZBIGNIEW MAKOWSKI (1930-2019)

JANE MORRIS, 2004

tusz, akwarela, ołówek/papier, 21 x 23,5 cm
opisany, sygnowany i datowany na górze ołówkiem:
Jane Morris posed by D. G. Rossetti 1865 / Zbigniew Makowski 2004
na odwrocie napis: Magazyn metafor...

cena wyw. 3 000 zł ♣
estymacja: 3 500 - 4 000 zł





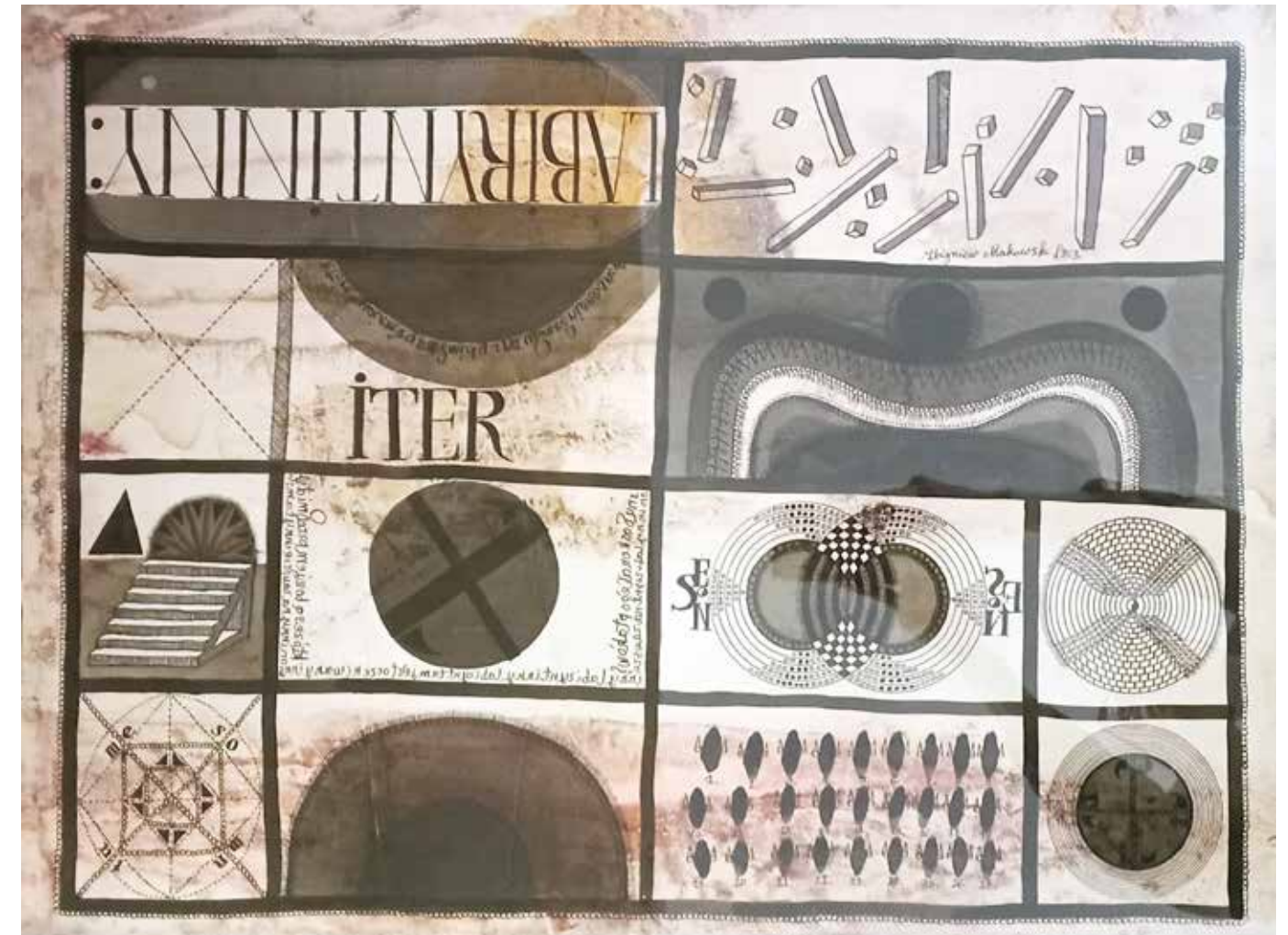
27 ZBIGNIEW MAKOWSKI (1930-2019)

PANNA RIVIÈRE / PUNKT (Κέντρον) – kompozycja dwustronna, 2000

tusz, akwarela, gwasz/papier, 20 x 23 cm (w świetle passe-partout)
 sygnowany, datowany i opisany otówkiem na górze: wg Jean-Auguste-Dominique INGRES /
 Mlle Rivière. Zbigniew Makowski f / 2000 – VII – na papierze z Nepalu

na odwrocie w kompozycji napis: κέντρον; poniżej tekst: z Enneady II: Dlaczego porusza się
 (mian. niebo) / w koło? Bo naśladuje umysł. / Tak zaś porusza się umysł: oto stoi / i porusza się,
 a mianowicie wokół siebie. / W ten więc sposób także cały świat porusza się / równocześnie
 wokół i stoi.

cena wywoławcza: 3 500 zł ♣
 estymacja: 4 000 - 5 000 zł



28 ZBIGNIEW MAKOWSKI (1930-2019)

ITER /DROGA/, 1963

tusz/papier, 47,5 x 64 cm

sygnowany datowany p.g.: Zbigniew Makowski 1963

w kompozycji inskrypcje inspirowane pismem greckim oraz napisy: ITER; LABIRYNTINNY

napisy na odwrocie tuszem: „ITER 1963”; ołówkiem: 924 / D 96/94 / SBBB / LB

cena wywoławcza: 14 000 zł ♣

estymacja: 18 000 - 24 000 zł

29 **TOMASZ TATARCZYK (1947-2010)**

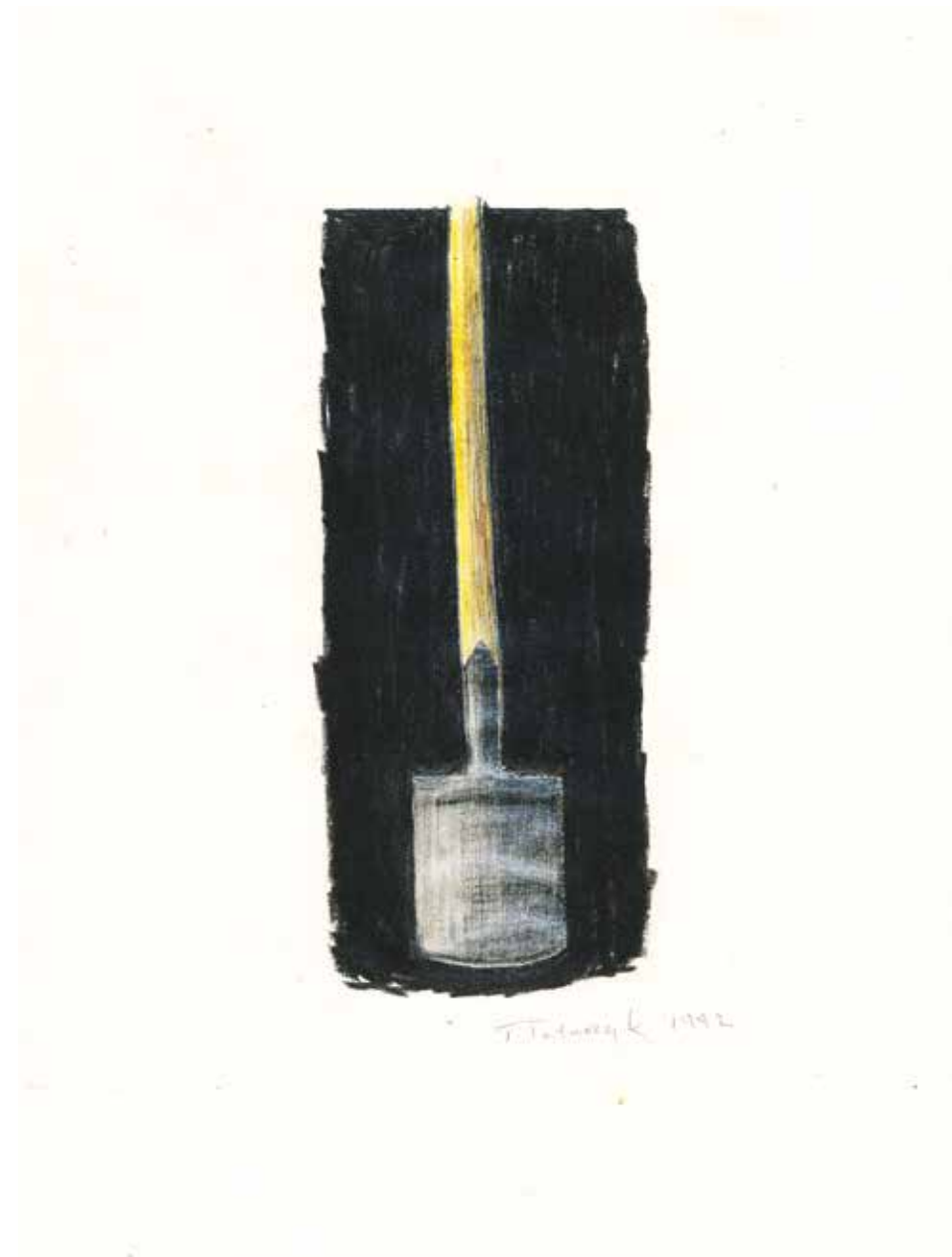
BEZ TYTUŁU, 1992

ołówek, kredka, węgiel/papier, 23,8 x 17,8 cm
sygnowany i datowany ołówkiem p.d.: T. Tatarczyk 1992

cena wywoławcza: 6 000 zł
estymacja: 7 000 - 8 000 zł

WYSTAWIANY:

- Tomasz Tatarczyk. Bez tytułu, lipiec – sierpień 2011, Galeria Foksal, Warszawa





30 **TOMASZ TATARCZYK (1947-2010)**

PRANIE, 2008

ołówek, kredka, tempera/papier, 14,9 x 20,8 cm
sygnowany, datowany i opisany ołówkiem p.d.: T. TATARCZYK – pranie / Vellano 2008

cena wywoławcza: 7 000 zł
estymacja: 8 000 - 10 000

WYSTAWIANY:

- Tomasz Tatarczyk. Bez tytułu, lipiec – sierpień 2011, Galeria Foksal, Warszawa.

31 TOMASZ TATARCZYK (1947-2010)

BEZ TYTUŁU

ołówek, kredka, tempera/papier, 17,8 x 23,8 cm
sygnowany ołówkiem p.g.: T. TATARCZYK

cena wywoławcza: 9 000 zł
estymacja: 10 000 - 12 000 zł

WYSTAWIANY:

- Tomasz Tatarczyk. Bez tytułu, lipiec – sierpień 2011, Galeria Foksal, Warszawa.



32 MAREK SOBCZYK (1955)

CZIORNYM KWADRATOM BIEJ CZIORNYCH, 2003

tempera jajkowa/tektura, 70 x 100 cm

sygnowany, datowany i opisany p.d.: MAREK SOBCZYK 2003, 70 x 100 cm, temp. jajkowa / CO? – KAZIMIERZ MALEWICZ; CZYM? – DYSTANSEM / (CZIORNYM KWADRATOM BIEJ CZIORNYCH)

cena wywoławcza: 9 500 zł ♣

estymacja: 12 000 - 18 000 zł

WYSTAWIANY:

- Marek Sobczyk. Badania mózgu w Polsce 1979-2012, Galeria Sztuki w Legnicy, październik/listopad 2012, Legnica 2012.

LITERATURA:

- Marek Sobczyk. Badania mózgu w Polsce 1979-2012, Galeria Sztuki w Legnicy, październik/listopad 2012 [kat. wystawy], Legnica 2012, poz. kat. 125.



33 ZDZISŁAW SALABURSKI (1922-2006)

BEZ TYTUŁU, 1968

technika mieszana/ płótno, 90 x 50 cm
na odwrocie opisany i datowany: Z. Salaburski / 1968 / Warszawa

cena wywoławcza: 7 000 zł ♣
estymacja: 8 000 - 10 000 zł



34 STANISŁAW MŁODOŻENIEC (1953)

TURKUAZ, 2011

olej/ płótno, 150 x 124 cm

sygnowany i datowany na górze: S MŁODOŻENIEC / 2011

sygnowany, datowany i opisany na odwrocie:

STANISŁAW MŁODOŻENIEC / „TURKUAZ” 150 x 124 cm / olej/ płótno 2011

cena wywoławcza: 14 000 zł ♣

estymacja: 18 000 - 25 000 zł



35 ZDZISŁAW NITKA (1962)

HURRICANE, 2012

olej/ płótno, 50 x 70 cm

sygnowany i datowany l.d.: Z. Nitka '12

sygnowany, datowany i opisany na odwrocie: Z. Nitka „Hurricane”, 2012 / /2/

cena wywoławcza: 5 000 zł

estymacja: 7 000 - 10 000 zł

Obraz Zdzisława Nitki odwołuje się do ballady Boba Dylana pt. „Hurricane” z 1975 roku. Jej bohater – znany czarnoskóry pięściarz Rubin „Hurricane” Carter został oskarżony o popełnienie morderstwa w 1967 roku podczas strzelaniny w barze i skazany na dożywocie. Proces budził kontrowersje, gdyż cała sprawa miała podtekst rasistowski. Carter został zwolniony z więzienia w 1985 roku.





36 ZDZISŁAW NITKA (1962)

MARTWA NATURA, 2012

olej/ płótno, 40 x 60 cm

sygnowany i datowany p.d.: Z. Nitka '12

sygnowany, datowany i opisany na odwrocie: Zdzisław Nitka / „Martwa natura”, 2012

na listwie blejtramu pieczętka autorska: NITKA

cena wywoławcza: 4 000 zł

estymacja: 6 000 - 8 000 zł

37 ZDZISŁAW NITKA (1962)

BEST REGARDS!, 1999

tusz/papier, 29,6 x 41,9 cm
sygnowany, datowany i opisany na dole ołówkiem: Z. Nitka 05.04.99 „Best regards!”

cena wywoławcza: 1 500 zł
estymacja: 2 000 - 3 000 zł



38 JAN MIODUSZEWSKI (1974)

KOMODA I JEJ PRZYGODA, 2022

akryl/aluminium montowane na płycie MDF, 100 x 86 cm
na odwrocie sygnatura i pieczęć autorska „Fabryka Mebli”

cena wywoławcza: 7 500 zł
estymacja: 10 000 - 14 000 zł

WYSTAWIANY:

- Mismatch, Galleria della Molinella, 6 października -16 października 2022, Faenza (Włochy).

LITERATURA:

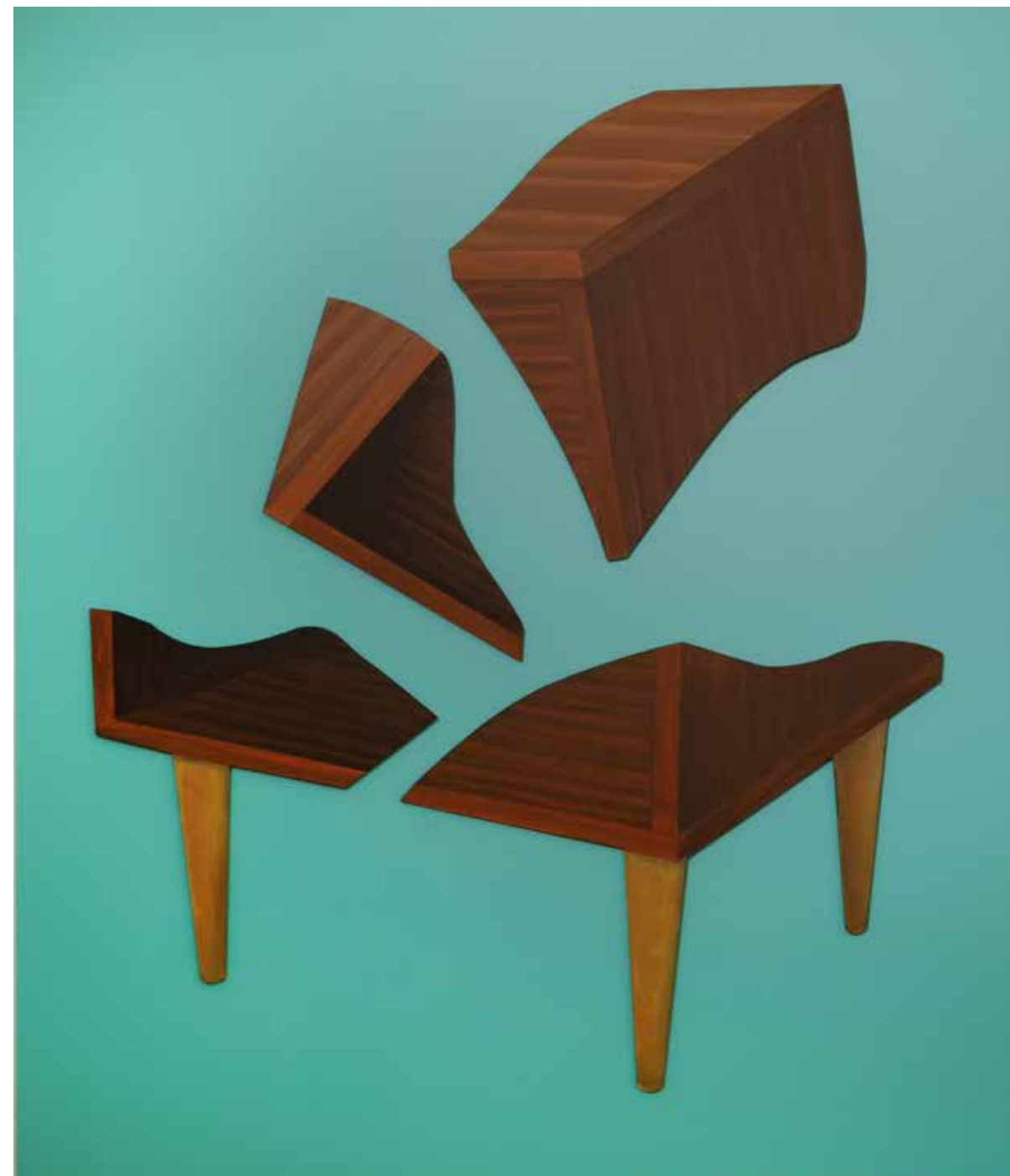
- Mismatch [kat. wystawy], red. Giovani Giardini, Edizioni Chiesa di Faenza – Modigliana 2022.

Malarz, performer, twórca instalacji. Studiował w PWSSP w Łodzi (1994-1996) i ASP w Warszawie (1996-1999). Ukończył Wydział Malarstwa warszawskiej Akademii Sztuk Pięknych w pracowni prof. Zbigniewa Gostomskiego. Pracuje na Wydziale Malarstwa macierzystej uczelni, gdzie od 2019 roku prowadzi Pracownię Wiedzy o Działaniach i Strukturach Wizualnych. Przez lata współpracował z prof. Jackiem Dyrzyńskim, jako asystent i adiunkt w tejże pracowni. W latach 2016-2020 pełnił funkcję prodziekana Wydziału Malarstwa.

Jan Mioduszeowski zajmuje się zagadnieniem iluzji i mimesis w malarstwie, fenomenami percepcji wzrokowej, obrazowaniem przestrzeni. Tworzy między innymi obrazy i obiekty malarskie wykorzystujące meble lub ich elementy. Od 2002 roku używa pseudonimu Fabryka Mebli.

Prezentowana praca eksponowana była na wystawie artystek i artystów z Wydziału Malarstwa warszawskiej ASP „Mismatch” w Galleria della Molinella w Faenzie w 2022 roku. Pokazane tam realizacje nawiązywały do zagadnienia fragmentacji.

Artysta wystawiał w kraju i za granicą, m.in. w: Kunsthalle, Monachium (2018); Miejsce Projektów Zachęty, Warszawa (2017); Muzeum Historii Żydów Polskich Polin, Warszawa (2016); Galeria Entropia, Wrocław (2015); Zachęta - Narodowa Galeria Sztuki (2013); Museum Morsbroich, Leverkusen (2013); CSW Zamek Ujazdowski, Warszawa (2006).



39 JAN MIODUSZEWSKI (1974)

ARNE JACOBSEN ANT CHAIR BY FURNITURE FACTORY, 2012

akryl/płyta MDF, 94,5 x 62,5 cm
na odwrocie sygnatura i pieczęć autorska „Fabryka Mebli”

cena wywoławcza: 6 500 zł
estymacja: 8 000 - 10 000 zł

LITERATURA:

- Jan Mioduszeowski. Fabryka Mebli, red. Agnieszka Rayzacher, Fundacja Lokal sztuki/ lokal_30,
Warszawa 2015, repr. s. 86.





40 DOMINIK JAN GRALAK (1985)

HOCUS POCUS, 2023

akryl, spray, pastele olejne, gazety/płótno, 160 x 215 cm

sygnowany p.d.: DOMINIK / JAN GRALAK

sygnowany, datowany i opisany na odwrocie:

„HOCUS POCUS” / DOMINIK JAN / GRALAK / TWO THOUSAND / TWENTY THREE

cena wywoławcza: 11 000 zł

estymacja: 13 000 - 15 000 zł

WYSTAWIANY:

- Unexpected me, Wanda Czelkowska Studio, Warszawa 2023

Dominik Jan Gralak ukończył Akademię Sztuk Pięknych we Wrocławiu. Jego malarstwo zwraca uwagę żywiołowością właściwą dla street artu przez wyraźny gest, czysty, jaskrawy kolor, stosowane media (spraye), jak również za sprawą wprowadzanych do kompozycji napisów i znaków naśladujących graffitiarską typografię.

Ekspresyjny, zdominowany przez błękit obraz Dominika Jana Gralaka przenosi nas do Maroka. Nie jest to jednak pocztówka z egzotycznego miejsca, ale obraz - manifest wolnościowy, będący afirmacją kobiecej niezależności. Bohaterką przedstawienia jest tajemnicza kobieta. Chociaż zaślona, która ukrywa jej twarz, „reprezentuje oczekiwania społeczne i nałożone na nią ograniczenia” – jak wyjaśnia artysta – to w kompozycji przestaje być „oznaką ucisku”, a nawet „podkreśla siłę i indywidualność” kobiety. „Obraz »Hocus Pocus« służy jako celebrowanie siły kobiet w obliczu dyskryminacji, łączy bogactwo kulturowe Maroka z magią indywidualnej siły” – mówi Gralak. Swoją wizualną narrację malarz wzbogacił napisami przypominającymi graffiti. Artysta zaprasza widzów do refleksji nad społecznymi stereotypami i problemami tożsamości kulturowej.

Magicznym i symbolicznym wydaje się fakt, że obraz „Hocus Pocus” eksponowany był w 2023 roku w warszawskim studio Wandy Czelkowskiej – artystki i kobiety o niekwestionowanej silnej osobowości.



41 GRZEGORZ KOZERA (1983)

OBRAZKI Z WYPRAWY (AMERICA DEL SUR), 2021

olej/ płótno, 130 x 100 cm

sygnowany, datowany i opisany na odwrocie:

GRZEGORZ / KOZERA/ OBRAZKI / Z WYPRAWY / 2021 / AMERICA / DEL SUR

WYSTAWIANY:

- Urodzeni w Hameryce. Niepowszechny spis artystów part I", Salon ASP w Warszawie, 21.04 - 06.05.2023
- Józef Czapski, Grzegorz Kozera. Korespondencja, Galeria Extravagance, Sosnowieckie Centrum Sztuki – Zamek Sielecki, lipiec – wrzesień 2023.

LITERATURA:

- Józef Czapski, Grzegorz Kozera. Korespondencja, Galeria Extravagance, Sosnowieckie Centrum Sztuki – Zamek Sielecki, lipiec – wrzesień 2023 [kat. wystawy], Sosnowiec 2023, repr. s. 35.

cena wywoławcza: 8 000 zł

estymacja: 11 000 - 13 000 zł

W latach 2003-2008 studiował historię sztuki na Uniwersytecie Kardynała Stefana Wyszyńskiego w Warszawie. Od 2006 studiował na Wydziale Malarstwa warszawskiej Akademii Sztuk Pięknych, otrzymując w 2011 roku dyplom w pracowni Przestrzeni Malarstwa prof. Leona Tarasewicza i dr. Pawła Susida. W 2022 roku uzyskał stopień doktora w pracowni prof. Grzegorza Sztwiertni na ASP w Krakowie. Od 2020 roku jest wykładowcą na Wydziale Malarstwa ASP w Warszawie.

Prezentowany obraz powstał po wyprawie artystycznej do Ameryki Południowej w 2019 roku w ramach Stypendium MŁODA POLSKA 2019. Celem podróży było prześledzenie trasy Józefa Czapskiego z 1955 roku. Na kompozycję składają się widoki z odwiedzonych krajów: Argentyny, Urugwaju i Brazylii. Obraz Grzegorza Kozery – malarza i twórcy kolaży – „skleja” różne motywy zarejestrowane podczas podróży. Co więcej, działa na widza w zaskakujący sposób – oglądany z dystansu wydaje się abstrakcją, zaś z bliska barwne prostokątne pola odkrywają fragmenty konkretnej rzeczywistości. Są jak częściowo zatarte wspomnienia lub nieostre fotografie. Możliwe, że kolorystyka każdego z „kadrów” wynika z emocji wywołanych przez miejsce i czas.



42 **JERZY TCHÓRZEWSKI (1928-1999)**

BEZ TYTUŁU, 1949

ołówek, akwarela, gwasz/papier, ok. 36 x 23 cm
sygnowany i datowany p.d.: J. Tchórzewski 49

cena wywoławcza: 15 000 zł
estymacja: 18 000 - 20 000 zł

Niemal identyczny rysunek Jerzego Tchórzewskiego znajduje się w zbiorach Muzeum Okręgowego im. Leona Wyczółkowskiego w Bydgoszczy ("Kompozycja", 1949, gwasz/papier, 32,5 x 21 cm).



43

OLGA WOLNIAK (1957)

ROZWAŻNA I ROMANTYCZNA, 2021

olej/ płótno, 100 x 100 cm

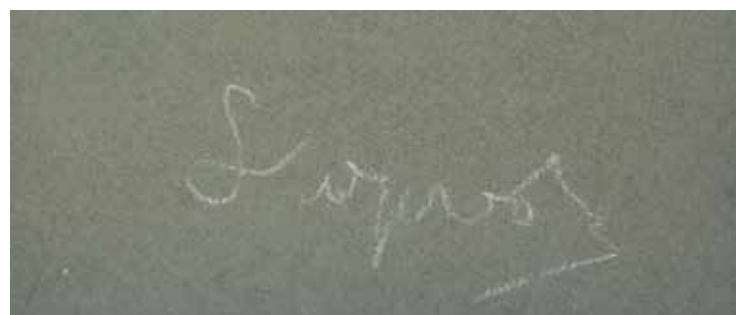
sygnowany, datowany i opisany na odwrocie:

OLGA WOLNIAK | " ROZWAŻNA I ROMANTYCZNA " | OL/PŁ | 100 x 100 cm

cena wywoławcza: 10 000 zł

estymacja: 12 000 - 14 000 zł





44 LEON WYCZÓŁKOWSKI (1852-1936)

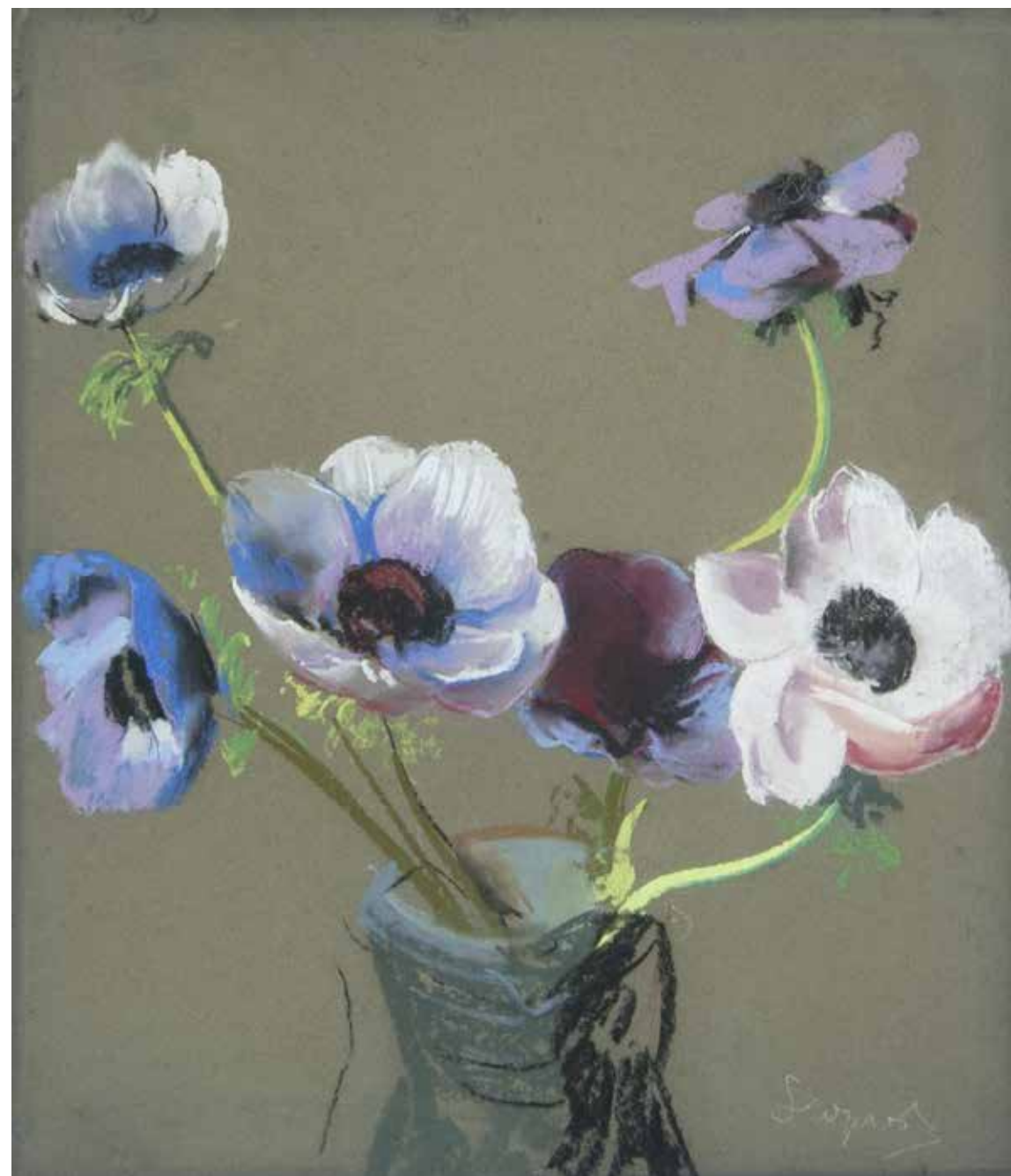
ANEMONY

pastel/karton, ok. 46,4 x 39,5 cm
sygnowany p.d.: L Wyczół

cena wywoławcza: 85 000 zł
estymacja: 100 000 - 120 000 zł

PROWENIENCJA:

- od lat 30. XX wieku w kolekcji prywatnej



45 WŁADYSŁAW JAROCKI (1879-1965)

TATARÓW, 1924

akwarela/papier, 54,7 x 83 cm
sygnowany, datowany i opisany p.d.: W Jarocki 1924 / Tatarów

cena wywoławcza: 12 000 zł ♣
estymacja: 16 000 - 18 000 zł

Studiował na politechnice we Lwowie, następnie, w latach 1902-1906, na krakowskiej ASP pod kierunkiem Józefa Mehoffera i Leona Wyczółkowskiego. Malarz, rysownik i grafik. Przedstawiciel nurtu folklorystycznego w okresie Młodej Polski, twórca malarskiej panoramy życia na Huculszczyźnie i Podhalu. Z etnograficzną dokładnością dokumentował typy ludowe, stroje i obyczaje regionalne, łączył weryzm w przedstawianiu rysów twarzy z dekoracyjnością ubioru.

Pejzaż, obok scen rodzajowych i portretów, stanowi ważną część dorobku artysty. Prezentowana kompozycja przedstawia pejzaż huculskiej wsi Tatarów.



46 JERZY MIERZEJEWSKI (1917-2012)

ŚWIĘTA JADWIGA, 1961

olej/ płótno, 98 x 76,5 cm

sygnowany p.d.: Jerzy Mierzejewski 1961

sygnowany, opisany i datowany na odwrocie:

MAL. JERZY MIERZEJEWSKI | POLSKA | 1961 | olej | „ŚWIĘTA JADWIGA” | 98 x 76,5 cm | w kółku 34 | 6-II

cena wywoławcza: 40 000 zł

estymacja: 50 000 - 60 000 zł

Obraz przedstawiający świętą Jadwigę Śląską to praca wyjątkowa w dorobku artysty. Malarz znany jest przede wszystkim jako autor wysublimowanych pejzaży, które charakteryzuje przyprószony bielą koloryt, przez co wydają się zasnute mgłą. Podobnie odrealnione są portrety i wnętrza malowane przez Mierzejewskiego. „Maluję z reguły w pracowni - mówił artysta. - Postępuję się luźnymi notatkami robionymi z natury. Sam obraz powstaje właściwie »we mnie« i muszę go dopiero z siebie wydobyć. I portret, i pejzaż, nie mówiąc już o martwych naturach [...], powstają we mnie wyraźnie z bardzo konkretnej inspiracji. Inaczej jest z »kompozycjami« - tu idea obrazu powstaje bardzo długo i podlega przeobrażeniom zmierzającym do niemal purystycznej syntezy”. Czy tak powstawało przedstawienie średniowiecznej świętej? Jedno jest pewne - synteza form i paleta barw, dająca efekt monochromatyczności, odsyła do kubizmu, zwłaszcza do obrazów Braque'a. Mierzejewski przyznał kiedyś: „W swoich obrazach dostrzegam pewne powiązania z kubizmem, który to nurt w malarstwie XX wieku uważam za jedynie istotny dla mojego pojmowania malarstwa”. Jednak to nie kwestie formalne były dla Mierzejewskiego pierwszoplanowe: „Nie myślę o estetyce mojego malarstwa. Uważam, że malarstwo powinno przemawiać do uczuć ludzkich. Być może wyływa to z niechętnego stosunku do kierunku, w jakim na moich oczach rozwija się rzeczywistość tego świata - zanik uczuć metafizycznych niesiony przez nowoczesność i totalny chaos budzą mój sprzeciw” (wszystkie cytaty pochodzą z: Jerzy Mierzejewski, Galeria ZPAP na Mazowieckiej [kat. wystawy], Warszawa 1992).



47 MAREK OBERLÄNDER (1922-1978)

NICEA, 1967

akwarela/karton, 65 x 49,7 cm
datowana i opisana na odwrocie ołówkiem: 1967 NICEA

cena wywoławcza: 4 500 zł
estymacja: 6 000 - 8 000 zł



48 MAREK OBERLÄNDER (1922-1978)

INTROSPEKCJE, 1976

akwarela/karton, 65 x 49,7 cm
datowana i opisana na odwrocie ołówkiem: Mozart Kwartet 589 – październik Introspekcje 1976

cena wywoławcza: 4 500 zł
estymacja: 6 000 - 8 000 zł





49 MONIKA MAŁKOWSKA (1950)

Z cyklu „ŚWIATŁO”, 1979/2023

grafit/papier na płycie aluminiowej, 32,5 x 22,5 cm (każdy)
sygnowany, datowany i opisany na odwrocie (każdy):
Z CYKLU „ŚWIATŁO” / 1979/2023 / Małkowska

cena wywoławcza: 3 600 zł
estymacja: 4 500 - 6 000 zł

W 1975 roku ukończyła ASP w Warszawie, uzyskując dyplom na Wydziale Grafiki Warsztatowej. W 2009 roku otrzymała tytuł doktora na macierzystej uczelni. Monika Małkowska poza twórczością artystyczną zajmuje się publicystyką kulturalną i krytyką sztuki. W latach 1994-2010 pisała do gazety codziennej „Rzeczpospolita”. Jest znaną autorką programów o kulturze i sztuce w polskim radiu i telewizji.

50 JANUSZ BĄKOWSKI (1922-2005)

BEZ TYTUŁU, lata 70, XX wieku

fotografia/papier fotograficzny naklejony na płótnie, 25 x 25,7 cm (w oprawie: 30 x 30,5 cm)
na odwrocie nieczytelna dedykacja

cena wywoławcza: 4 000 zł ♣
estymacja: 5 000 - 7 000 zł

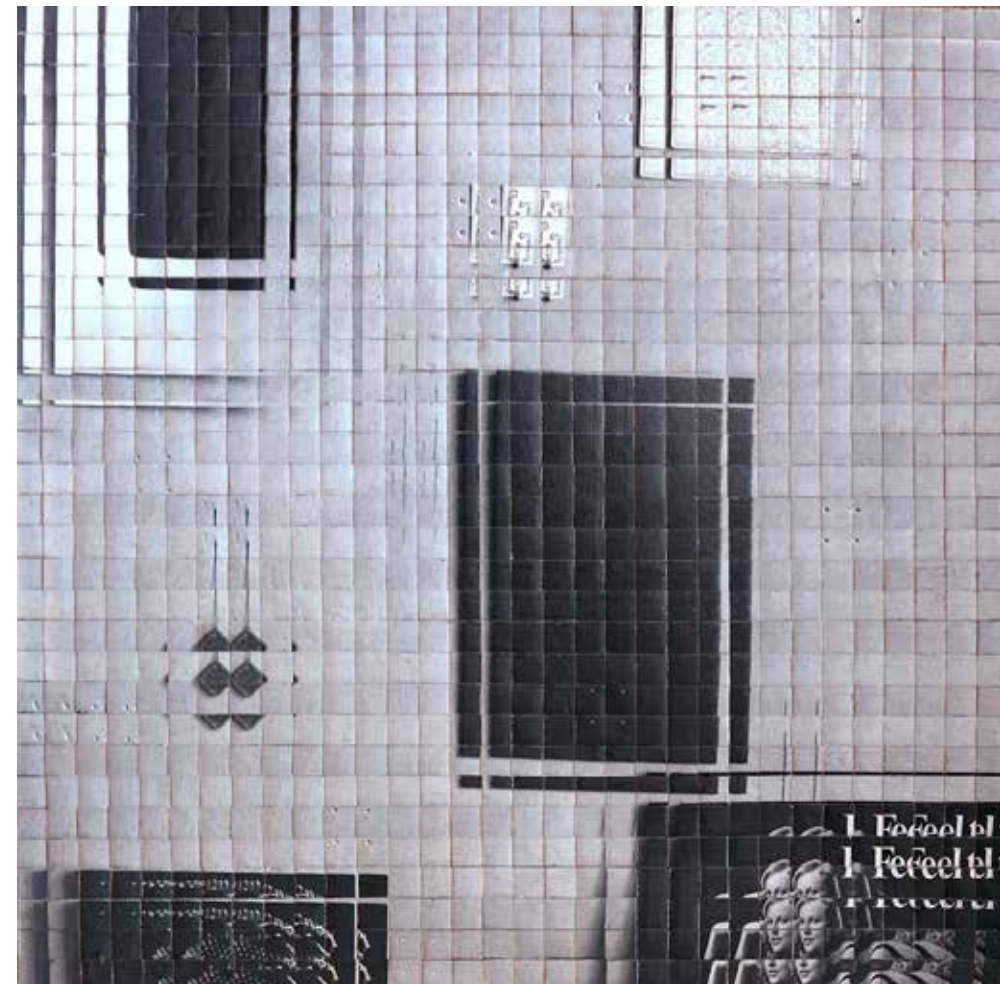
WYSTAWIANY:

- Niefoto-grafie, Mała Galeria ZPAF, Warszawa 1997

W dziedzinie sztuk wizualnych autodydakta. Twórca multimedialny, zajmował się fotografią, grafiką, malarstwem i rzeźbą. Autor filmów wideo. W latach 1944-1945 był więźniem obozu koncentracyjnego w Mauthausen, gdzie poznał i zaprzyjaźnił się ze Zbigniewem Dźubakiem. Po wojnie mieszkał i tworzył w Warszawie.

Eksperymentując z kompozycją obrazu, posługiwał się systemami matematycznymi. Wedle ściśle przyjętych zasad przetwarzał odbitkę fotograficzną – dzielił ją, a następnie montował z jej fragmentów „płaszczyznę fotograficzną”.

Należał do Związku Polskich Artystów Fotografików i współtworzył Małą Galerię ZPAF w Warszawie. Wystawiał swoje prace w kraju i za granicą. Uczestniczył między innymi w wystawach polskiej fotografii w International Center of Photography w Nowym Jorku (1979) i w Centre George Pompidou w Paryżu (1981). Także staromiejska pracownia Janusza Bąkowskiego była miejscem prezentacji jego twórczości i artystycznych spotkań.



51 JAN MŁODOŻENIEC (1929-2000)

BEZ TYTUŁU /praca dwustronna/

gwasz/papier, 29,9 x 20,9 cm
sygnowany p.d.: JAN MŁODOŻENIEC

cena wywoławcza: 2 000 zł ♣
estymacja: 3 000 - 4 000 zł



52 JAN MŁODOŻENIEC (1929-2000)

BLEU, 1991

gwasz/papier, 29,5 x 20,9 cm
sygnowany p.d.: JAN MŁODOŻENIEC
na odwrocie opisany długopisem: SKIZZE / decorative poster 1991

cena wywoławcza: 2 000 zł ♣
estymacja: 3 000 - 4 000 zł





53 WIKTOR GAJDA (1938)

ROMANTYK, 1973

brąz, szerokość 35 cm, wysokość 17 cm

cena wywoławcza: 15 000 zł

estymacja: 20 000 - 25 000 zł

WYSTAWIANY:

- Wiktor Gajda. Sculptures and Drawings, September 1995, Instytut Kultury Polskiej, Londyn.

LITERATURA:

- Wiktor Gajda. Sculptures and Drawings, September 1995 [kat. wystawy], Polish Cultural Institute/ Instytut Kultury Polskiej, London 1995, repr. s. nlb.

Studiował na warszawskiej ASP w latach 1956-1962. Uzyskał dyplom na Wydziale Malarstwa. W 1968 roku Bożena Kowalska w katalogu wystawy Wiktora Gajdy pisała o jego ekspresyjnym, gwałtownym, przesyconym erotyzmem malarstwie, że jest „wyrazem protestu przeciwko estetyzmowi [...] postimpresjonistycznej szkoly, która nieobca była uczniowi Artura Nachtta-Samborskiego”. Bardzo szybko jednak, bo już w 1969 roku, artysta wystawił swoje pierwsze rzeźby. Wówczas w czasopiśmie „Ty i Ja” znany felietonista Jan Zbigniew Stojewski docenił ich „niezwykłą dyscyplinę i precyzję”. Pokusił się też o refleksję na temat estetyki rzeźbiarskiej: „Jeśli głowę rzeźbić, to rzeźbić głowę taką, która byłaby równocześnie realna i nierealna, naturalistyczna i abstrakcyjna, podobna do głowy ludzkiej, a jednak inna, rozsadzana jakimś wewnętrznym dynamizmem. I otóż takie są właśnie głowy Gajdy” (Hamilton, Głowy Wiktora Gajdy, „Ty i Ja” 1969, nr 10).





54 OLGIERD TRUSZYŃSKI (1931-2020)

LEŻĄCY, 1977/1995

brąz, długość: 56 cm, szerokość: 23,5 cm, wysokość: 23 cm
rzeźba z wymiennym modułem

cena wywoławcza: 16 000 zł
estymacja: 18 000 - 22 000 zł

Olgierd Truszyński od 1950 roku studiował w Państwowej Wyższej Szkole Sztuk Plastycznych w Poznaniu. W 1955 roku przeprowadził się do Warszawy i kontynuował studia na warszawskiej ASP. W 1956 roku uzyskał dyplom w pracowni prof. Mariana Wnuka.

Na początku tworzył rzeźby figuratywne – syntetycznie ujęte postaci „Cyrkowców”, „Żonglerów”, „Tancerki”. W latach 60. zaczął łączyć figurację z abstrakcją („np. „Domniemany” 1967; „Rozmowa”, 1967; „Kobieton leżąc I”, 1969). W kolejnych dekadach powstawały kompozycje czysto abstrakcyjne o metaforycznej treści („Adoracja”, 1974; cykle: „Bramy”, „Schody”). Tworzył w różnych materiałach (brąz, gips, drewno, ceramika), wykonując obiekty różnej wielkości (od rzeźb trzymetrowej wysokości po małe formaty, jak np. „Mykeny III”, 1987, 21 cm).

Prezentowana rzeźba wpisuje się w poszukiwania łączące kompozycję abstrakcyjną z motywami figuratywnymi. W latach 70. Truszyński tytułował niektóre ze swoich prac, wyraźnie wskazując na akcję lub trwanie: „Pełzając” (1972), „Stojąc” (1974), „Kobieton rodząc” (1970), „Kobieton trwając” (1971), „Kobieton celebrując” (1972). W 1973 roku artysta wyjaśniał: „Stosunek mój do rzeczywistości jest jednak afirmujący [...]. Pewnie, że rzeczywistość niesie ze sobą rzeczy niemożliwe i tragiczne, ale chcę przecież w miarę swych zwykłych możliwości rejestrować i przetwarzać sprawy, które budzą mój podziw: trwanie, a równocześnie ruch, działanie. Staram się dochodzić w swej rzeźbie do znaku, symbolu, który niewiele pokazując, potrafi jednak przekazać wewnętrzne powody tych działań”.

Po niemal dwóch dekadach rzeźbiarz powrócił do „Leżącego”, zastępując wyraźnie wymodelowaną ludzką figurę formą abstrakcyjną, wygięciem tylko przypominającą sylwetkę człowieka („Leżący /później/”, 1995).

Artysta miał wiele wystaw indywidualnych, był także uczestnikiem licznych ekspozycji zbiorowych, zarówno w kraju, jak i za granicą. W 1964 roku na międzynarodowym plenerze w Sankt Margarethen w Austrii zrealizował rzeźbę „Znak kultury (Kontrasty)”. W 1998 roku Centrum Rzeźby Polskiej w Orońsku wydało monografię twórczości Truszyńskiego (L. Wilkowska, J. Wasilewska-Dobkowska, Olgierd Truszyński, seria: Monografie Rzeźbiarzy Polskich, Orońsko 1998).





55 KRZYSZTOF ZARĘBSKI (1939)

TARCZA, 1989

asamblaż, 83 x 59 cm

sygnowany, datowany i opisany na odwrocie: N.Y.C. / K. Zarębski 1989 / KRZYSZTOF ZARĘBSKI
na odwrocie naklejka wystawowa: CENTRALNE BIURO WYSTAW ARTYSTYCZNYCH – ZACHĘTA

cena wywoławcza: 25 000 zł ♣
estymacja: 40 000 - 50 000 zł

WYSTAWIANY:

- Jesteśmy. Wystawa dzieł artystów polskich tworzących za granicą, Centralne Biuro Wystaw Artystycznych – Zachęta, Warszawa 1991.

Studiował na Wydziale Malarstwa i Grafiki warszawskiej ASP w latach 1962-1968. Artysta multimedialny, jeden z pionierów sztuki performace w Polsce. Malarz, twórca fotografii, filmów, obiektów, instalacji i scenografii. Od 1981 roku mieszka i tworzy w Nowym Jorku. W jego działaniach performatywnych ważne miejsce odgrywały przedmioty codziennego użytku. Z nich również tworzył obiekty i instalacje.



56 BARBARA MUNZER (1939)

NURT, 2021

mosiądz, drewno, 50 x 50 x 7 cm (relief; obiekt w oprawie autorskiej: 60 x 60 x 10 cm)
sygnowany, datowany i opisany na odwrocie:
>STREAM< / »NURT« / B. MUNZER / 2021 / TECH. WŁASNA / WYM. 50 x 50 cm

cena wywoławcza: 4 000 zł
estymacja: 5 000 - 6 000 zł

Studia artystyczne w Państwowej Wyższej Szkole Sztuk Plastycznych w Łodzi ukończyła w 1965 roku, uzyskując dyplom w zakresie ubioru i biżuterii. W latach 60. i 70. projektowała biżuterię i rekwizyty do produkcji filmowych i telewizyjnych oraz dla domów mody (Moda Polska, Telimena). Następnie zaczęła tworzyć obiekty przestrzenne o biżuteryjnym charakterze, inspirowane naturą i historią mody (cykl „Teatr postaci”).

Obecnie artystka tworzy również abstrakcyjne reliefy komponowane w kwadracie lub w kole. Prace te łączą estetykę sztuki dekoracyjnej z myśleniem konstruktywistycznym, a czasem – jak w przypadku prezentowanej kompozycji – geometrię z formami pochodzącymi ze świata natury.



57 JERZY PIOTROWICZ (1943-1999)

HIOB, 1998

akwaforta/papier, 29,7 x 36 cm (w świetle passe-partout)
sygnowana, datowana i opisana pod kompozycją otówkiem: „HIOB” 1/30 Jerzy Piotrowicz 98

cena wywoławcza: 950 zł ♣
estymacja: 1 200 - 1 500 zł

Malarz, grafik, rysownik. Studiował na Wydziale Malarstwa Państwowej Wyższej Szkoły Sztuk Pięknych w Poznaniu w latach 1966-1972.

Punktem odniesienia dla Piotrowicza była twórczość dawnych mistrzów, takich jak Velázquez, Goya czy Rembrandt. Artysta podejmował tematy biblijne, wydobywając z nich wymiar egzystencjalny. Dramat Hioba związany z tajemnicą ludzkiego cierpienia znalazł wyraz w sugestywnych kompozycjach malarskich i graficznych Piotrowicza. Łączy je układ kompozycyjny z postacią Hioba na pierwszym planie, zwróconego do widza twarzą w twarz. Obok pojawiają się inni bohaterowie przypowieści, stąd tytuły: „Hioba i szatan” (1998, olej/płótno), „Hiob i sąsiedzi” (1998, olej/płótno), „Kuszenie Hioba” (1998, olej/płótno). Dochodzi w końcu do identyfikacji artysty z Hiobem, którego oblicze – o ciemnych pustych oczodołach – przybiera rysy autora: „Hiob (Autoportret)” (1999, olej/płótno).

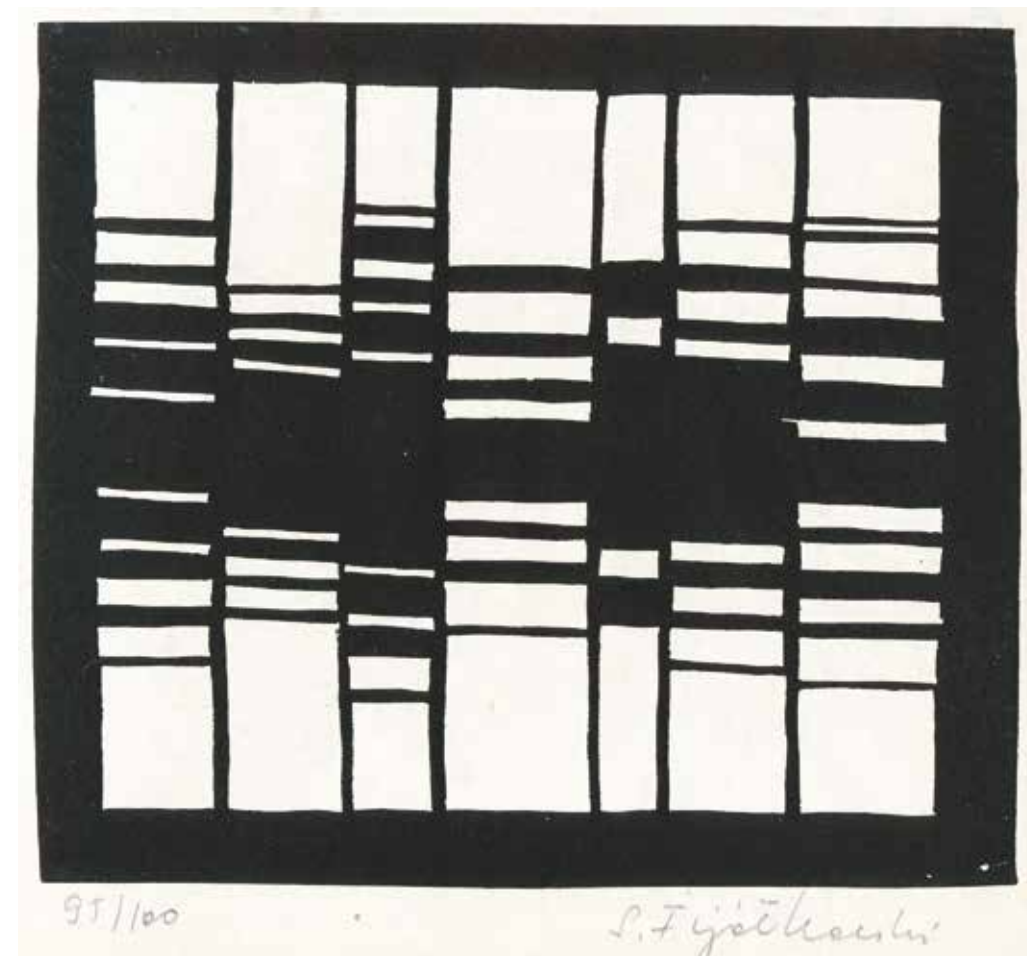


58 STANISŁAW FIJAŁKOWSKI (1922-2020)

BEZ TYTUŁU, z teki : KONFRONTACJE 1963

linoryt/bibuła, 18,4 x 19,6 cm (naklejony wzdłuż górnej krawędzi na karton: 22,7 x 22,7 cm)
pod kompozycją sygnowany i opisany: 95/100 S. Fijałkowski

cena wywoławcza: 1 200 zł ♣
estymacja: 1 500 - 2 500 zł





59 **WŁODZIMIERZ BOROWSKI (1930-2008)**

BEZ TYTUŁU, z teki : KONFRONTACJE 1963

technika własna/papier, 11,8 x 8,4 cm (naklejona wzdłuż górnej krawędzi na karton: 22,7 x 22,7 cm)
sygnowana i datowana na dole ołówkiem: W. Borowski 63

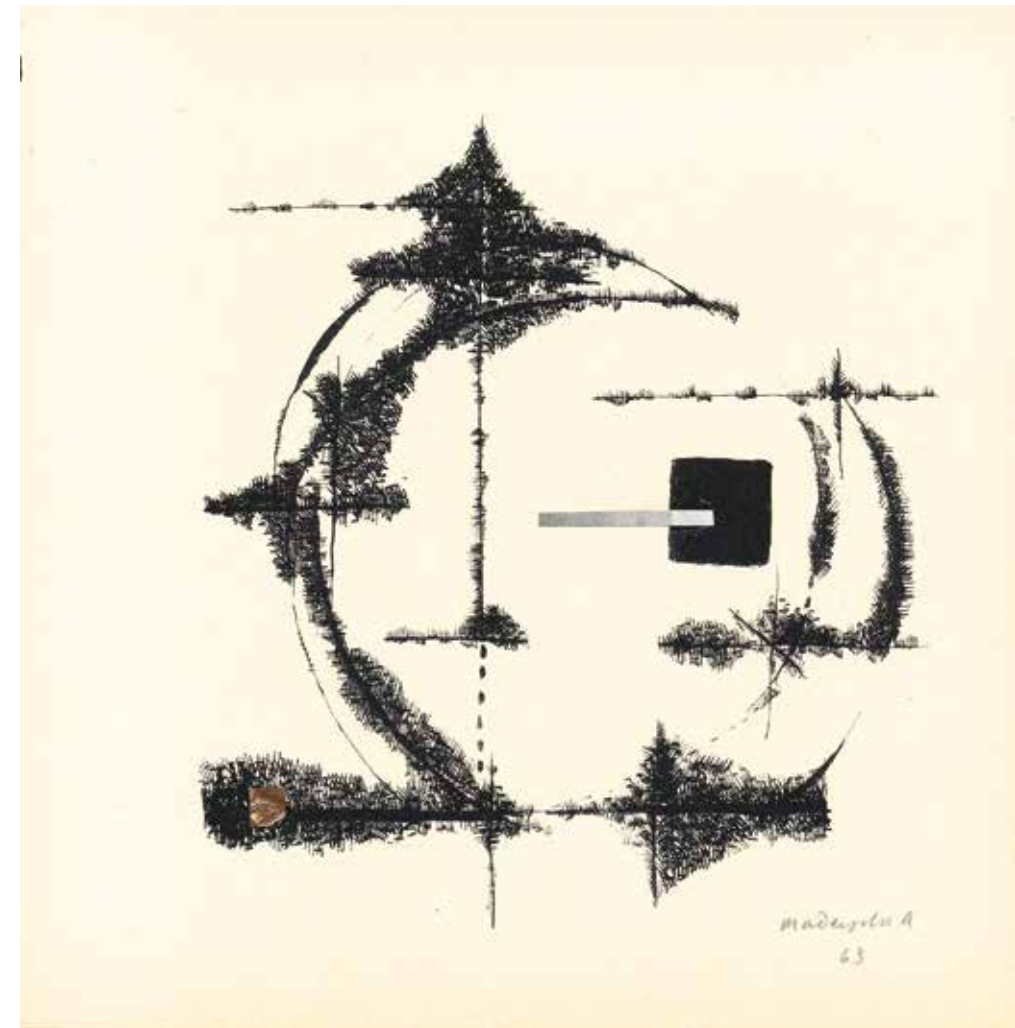
cena wywoławcza: 1 500 zł ♣
estymacja: 2 200 - 2 800 zł

60 **ARIKA MADEYSKA (1920-2004)**

BEZ TYTUŁU, z teki : KONFRONTACJE 1963

kolaż/papier, 20 x 19,9 cm (naklejony wzdłuż górnej krawędzi na karton: 22,7 x 22,7 cm)
sygnowany i datowany ołówkiem p.d.; madeyska a / 63

cena wywoławcza: 800 zł ♣
estymacja: 1 200 - 1 600 zł



61 HILARY KRZYSZTOFIAK (1926-1979)

BEZ TYTUŁU, z teki : KONFRONTACJE 1963

technika własna/papier, 19,7 x 14,7 cm (naklejona wzdłuż górnej krawędzi na karton: 22,7 x 22,7 cm)
sygnowana ołówkiem p.d.: Hilary

cena wywoławcza: 700 zł ♣
estymacja: 1 000 - 1 200 zł



REGULAMIN AUKCJI

Definicje:

Organizator - „Antiqua et Moderna, Dom Aukcyjny i Galeria” z siedzibą w Warszawie, przy ul. Freta 19.

Obiekt - przedmiot o charakterze kolekcjonerskim lub dzieła sztuki przekazany Organizatorowi do sprzedaży przez komitentów bądź stanowiące własność Organizatora. Zgodnie z oświadczeniami powierzone obiekty stanowią ich własność, bądź też mają oni prawa do rozporządzania nimi, a ponadto nie są one objęte jakimkolwiek postępowaniem sądowym i skarbowym.

Estymacja - stanowi szacunkową wartość obiektu. Licytacja zakończona w przedziale estymacji lub powyżej jej górnej granicy jest transakcją ostateczną. Estymacja nie obejmuje żadnych opłat dodatkowych.

Aukcjoner - Przedstawiciel Organizatora prowadzący licytację.

Postąpienie - minimalna kwota o którą wzrasta cena przy licytacji. Tabela postąpień stanowi załącznik do niniejszego regulaminu.

Cena uzyskana - ostateczna cena ustalona po zakończeniu aukcji.

Cena wywoławcza - cena od której zaczyna się licytacja.

Cena gwarancyjna - poufna cena minimalna, poniżej której obiekt nie może być sprzedany. Cena ta zawarta jest pomiędzy ceną wywoławczą, a dolną granicą estymacji. Obiekty nie posiadające ceny gwarancyjnej oznaczone są w katalogu symbolem ▲.

Transakcja warunkowa - W przypadku zakończenia licytacji poniżej ceny gwarancyjnej zawarta transakcja wiąże strony pod warunkiem zaakceptowania wylicytowanej kwoty przez właściciela obiektu. Nieuzyskanie takiej zgody w terminie 7 dni powoduje rozwiązanie transakcji.

Opłata organizacyjna - opłata doliczana do ceny uzyskanej w wysokości 20%. Opłata ta zawiera podatek VAT.

I POSTANOWIENIA OGÓLNE

- Przystąpienie do licytacji oznacza akceptację przez klienta przepisów niniejszego regulaminu w całości.
- Obiekty przeznaczone do sprzedaży w drodze aukcji podlegają weryfikacji pod względem autentyczności i stanu zachowania. Organizator gwarantuje zgodność cech obiektów opisanych w katalogu i na stronach internetowych ze stanem faktycznym.
- W trakcie aukcji Przedstawiciel Organizatora może prostować i uzupełniać opisy obiektów.
- Organizator zastrzega sobie prawo do wycofania obiektów z aukcji bez podania przyczyn i nie ponosi z tego tytułu żadnej odpowiedzialności.
- Organizator zastrzega sobie prawo uniemożliwienia uczestnictwa w aukcji bez podania przyczyn.
- Organizator nie ponosi odpowiedzialności za ukryte wady fizyczne i prawne oferowanych obiektów.
- Wszelkie reklamacje rozpatrywane będą zgodnie z przepisami prawa polskiego.
- Muzea rejestrowane mają prawo pierwokupu zabytków bezpośrednio na aukcji za kwotę wylicytowaną powiększoną o opłatę aukcyjną zgodnie z ustawą o muzeach z dnia 21 listopada 1996 r. (Dz. U. z 1997 r., nr 5, poz. 24, ze zm.).

II AUKCJA

- Aukcja jest prowadzona zgodnie z polskimi przepisami prawnymi przez Aukcjонера.
- Aukcjoner ma prawo do dowolnego rozdzielania lub łączenia obiektów oraz do ich wycofania z licytacji bez podania przyczyn. Może także otwierać licytację obiektu działając w imieniu właściciela jak też sam składać kolejne oferty do poziomu ceny gwarancyjnej.
- Do uczestnictwa w licytacji upoważniają tabliczki z numerami aukcyjnymi, które można otrzymać przy stanowisku rejestracyjnym po wypełnieniu formularza udziału w aukcji. dokonujący rejestracji ma prawo poprosić o dokument potwierdzający tożsamość osoby rejestrowanej. Tabliczkę z numerem aukcyjnym należy zwrócić bezpośrednio po zakończeniu aukcji, a w przypadku zakupu odebrać potwierdzenie zawartych transakcji.
- Osoby przystępujące do licytacji obowiązane są do wpłaty wadium. Wadium w wysokości 1000 zł upoważnia do dokonania zakupu w przedziale 10 000 – 20 000 zł. Osoby zamierzające licytować powyżej tej kwoty winny dokonać wpłaty wadium w wysokości 10% wartości planowanych zakupów.
- Organizator może reprezentować klienta na podstawie „zlecenia licytacji” (formularz dostępny w katalogu, w siedzibie Organizatora oraz po zamówieniu pod adresem: art@aetm.pl). W przypadku zlecenia licytacji z limitem, Organizator

dokłada wszelkich starań, by zakupić obiekt w możliwie najniższej cenie. Na podstawie formularza możliwe jest także licytowanie przez telefon.

- O wysokości postąpienia decyduje Aukcjoner. Zakończenie licytacji obiektu następuje w momencie uderzenia młotkiem przez Aukcjонера i jest równoznaczne z zawarciem umowy kupna – sprzedaży między Organizatorem a licytantem, który zaoferował najwyższą kwotę. W razie zaistnienia sporu w trakcie licytacji Aukcjoner rozstrzyga spór lub ponownie przeprowadza licytację obiektu.
- W przypadku licytacji obiektu posiadającego cenę gwarancyjną jeżeli w trakcie licytacji obiekt nie osiągnie tej ceny zakończenie licytacji skutkuje zawarciem transakcji warunkowej, co ogłasza aukcjoner po zakończeniu licytacji.
- Do kwoty wylicytowanej, która jest zarazem Ceną Uzyskaną Organizator dolicza Opłatę Organizacyjną oraz opłatę wynikającą z prawa twórcy i jego spadkobierców do otrzymania wynagrodzenia na podstawie Ustawy z dnia 4 lutego 1994 o prawie autorskim i prawach pokrewnych (droit de suite). Opłata wyliczana będzie na podstawie Ceny Uzyskanej, według poniższej tabeli:

0 - 50 000 euro	5,00%
50 000,01 - 200 000 euro	3,00%
200 000,01 - 350 000 euro	1,00%
350 000,01 - 500 000 euro	0,50%
powyżej 500 000 euro	0,25% nie więcej niż 12 500 euro

Kurs euro wg notowania NBP z daty aukcji lub z ostatniego dnia roboczego poprzedzającego aukcję.

Obiekty podlegające opłacie droit de suite oznaczone są znakiem ▲.

- Organizator wystawia faktury VAT marża
- Kupujący jest zobowiązany do zapłaty należności za wylicytowane obiekty w terminie 10 dni od dnia aukcji. Organizator będzie uprawniony do naliczenia odsetek ustawowych za okres opóźnienia w zapłacie. Wszystkie transakcje zawierane są w polskich złotych.
- W razie opóźnienia nabywcy w zapłacie, Organizator po bezskutecznym upływie dodatkowo wyznaczonego terminu na zapłatę, może odstąpić od umowy z nabywcą.
- Własność wylicytowanego obiektu przechodzi na nabywcę z chwilą zapłaty pełnej ceny powiększonej o opłatę aukcyjną.

III ODBIÓR OBIEKTÓW

- Obiekty wylicytowane i zapłacone powinny być odebrane w ciągu 10 dni od daty zakończenia aukcji. Dalsze przechowywanie wylicytowanych obiektów jest możliwe po uzgodnieniu warunków z Organizatorem.
- Odbioru obiektów można dokonać osobiście w siedzibie Organizatora w godzinach pracy firmy.
- Obiekty wylicytowane i zapłacone mogą być wystane na koszt odbiorcy pocztą kurierską, zgodnie z jego instrukcją i po uzgodnieniu warunków Organizatorem. Organizator może odmówić wysyłki, jeżeli istnieje ryzyko uszkodzenia obiektu podczas transportu.
- Organizator może zapakować obiekty do wysyłki po ustaleniu warunków z właścicielem i opłaceniu kosztów pakowania. Organizator nie ponosi odpowiedzialności za uszkodzenia obiektu w trakcie transportu.

TABELA POSTĄPIEŃ

cena postąpienie

0 – 5 000 - 200

5 000 – 10 000 - 500

10 000 – 50 000 - 2 000

50 000 – 100 000 - 5 000

100 000 – 300 000 - 10 000

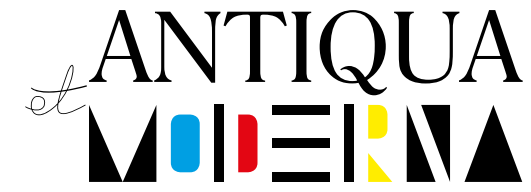
300 000 – 500 000 - 20 000

powyżej 500 000 wg uznania Aukcjонера z uwzględnieniem sugestii Licytantów.

ING BANK ŚLĄSKI

60 1050 1054 1000 0090 6192 1608

W tytule prosimy wpisać nazwę aukcji, datę aukcji oraz numer obiektu.



Dom Aukcyjny i Galeria

ul. Freta 19, 00-227 Warszawa

tel.: + 48 22 831 54 72

e-mail: art@aetm.pl

AUKCJA DZIEŁ SZTUKI

13 grudnia 2023 (środa), GODZ. 19.00

Opracowanie katalogu:

dr Karolina Prymlewick, historyk sztuki

Mira Rupocińska, historyk sztuki

Opracowanie graficzne:

Tomek Rupociński

Konsultacje konserwatorskie:

Renata Lisowska

Agata Lipińska



I MADE LOVE BUT HAD NO WAS SEEING THE LIGHT
LOVE

LIBRA

LIBRA

LIBRA



et ANTIQUA
MODERNA