



et ANTIQUA
MODERNA

AUKCJA DZIEŁ SZTUKI
WARSZAWA 2 GRUDNIA 2025





AUKCJA SZTUKI WSPÓŁCZESNEJ

2 GRUDNIA 2025 (WTOREK), GODZ. 19.00

Uprzejmie informujemy, że aukcja przeprowadzona będzie bez udziału publiczności. Licytować będzie można telefonicznie i za pośrednictwem internetu.

Obiekty można oglądać w galerii (ul. Freta 19) od 1 czerwca do 12 czerwca.

ZLECENIA LICYTACJI:

Antiqua et Moderna
Dom Aukcyjny i Galeria
e-mail: art@aetm.pl
tel.: + 48 (22) 831 54 72
tel. kom.: + 48 601 81 22 84
www.antiquaetmoderna.pl

1

FRYDERYK PAUTSCH (1877 - 1950)

BEZ TYTUŁU

olej/tektura, 49,5 x 36,5 cm
sygnowany p.d.: FPautsch

cena wywoławcza: 6 000 zł
estymacja: 8 000 - 12 000 zł



2

RAFAŁ MALCZEWSKI (1892-1965)

HUCULSZCZYŻNA

akwarela/papier, 39 x 56,5 cm

sygnowana l.d.: Rafał Malczewski

obok sygn. dedykacja prawdopodobnie dla Aleksandra Janty-Pończyńskiego:

Kochanemu Alkowi z racji Krzyża Maltańskiego. Montreal 26.VI.53 na odwrocie tuszem:

Huculsczyzna, ołówkiem: Eastern Carpathian Mts Poland

cena wywoławcza: 16 000 zł ♣

estymacja: 20 000 - 26 000 zł





3 LEON WYCZÓŁKOWSKI (1852-1936)

PEJZAŻ GÓRSKI, 1910

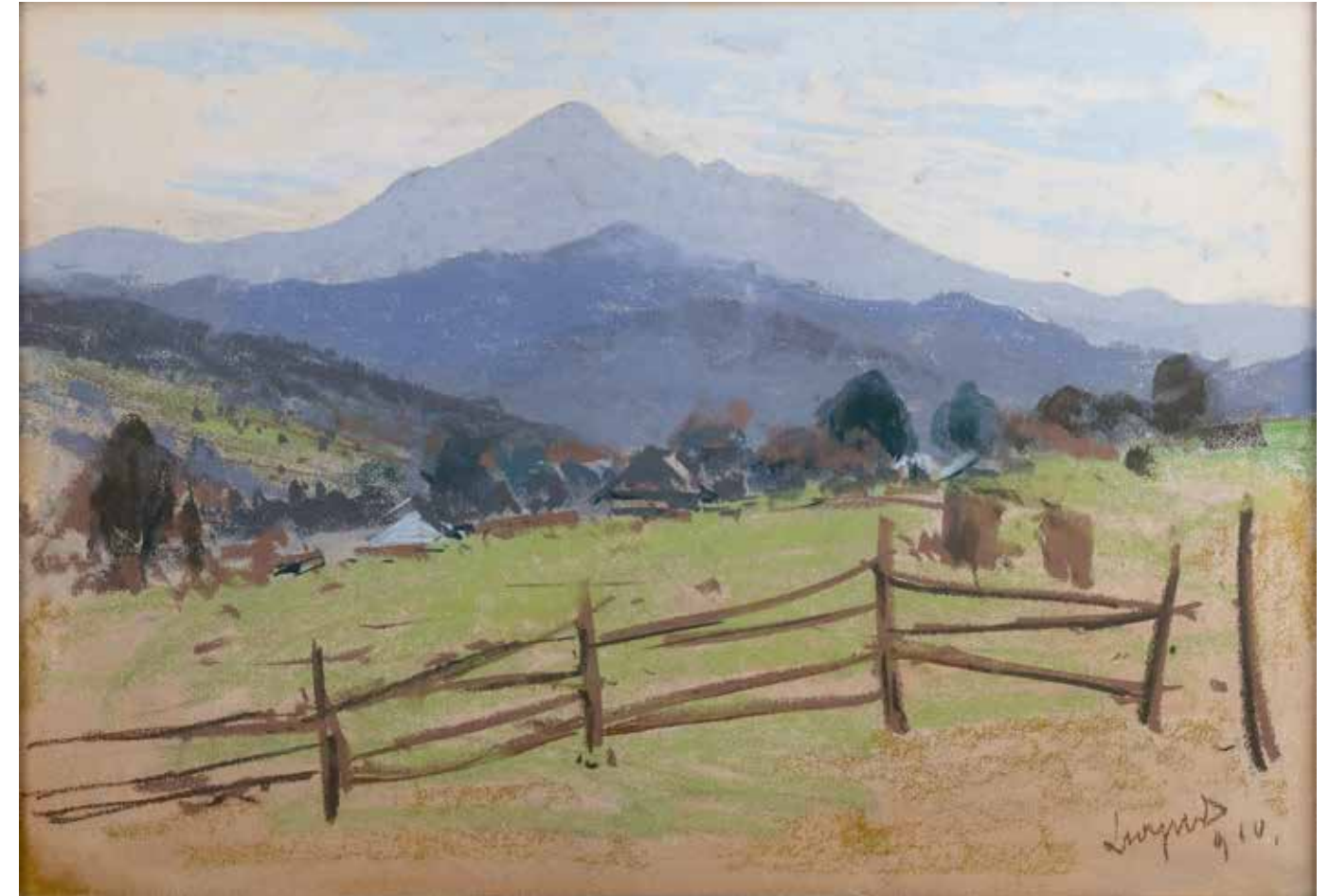
pastel, akwarela/papier, 47 x 68, sygnowany i datowany p. d. brązową kredką: LWyczoł /910

cena wywoławcza: 90 000 zł
estymacja: 100 000 - 130 000 zł

Malarz, grafik i rysownik Leon Wyczółkowski należał do kręgu najwybitniejszych artystów przełomu XIX i pierwszych dekad XX wieku. Malarstwa uczył się w latach 1869-1874 w warszawskiej Klasie Rysunkowej Wojciecha Gersona oraz w Akademii monachijskiej w pracowni Alexandra Wagnera. Potem kontynuował studia w klasie kompozycji u Jana Matejki w krakowskiej Szkole Sztuk Pięknych. W 1880 roku powrócił do Warszawy. W 1889 r. zobaczył wystawę C. Moneta w Paryżu oraz J. Pankiewicza i W. Podkowińskiego w Warszawie, co skłoniło go do eksperymentowania z kolorem i światłem. Lata 1883-1894 spędził na Ukrainie, a w jego twórczości wyraźnie widoczny jest wpływ realizmu. W 1895 r. powrócił do Krakowa, gdzie został profesorem Akademii Sztuk Pięknych. Funkcję tę sprawował do 1911 r. Na kilka lat przed śmiercią prowadził katedrę grafiki na Akademii Sztuk Pięknych w Warszawie (od 1934), gdzie zmarł w 1936 r. Stał się jednym z założycieli Towarzystwa Artystów Polskich „Sztuka”. Podróżował po Europie. Brał udział w licznych wystawach, również międzynarodowych.

W 1910 roku artysta od wiosny do wczesnej jesieni odbywał podróż po Huculszczyźnie i Bukowinie, zwiedzając okolice Jaremca, Jabłonki, Suczawy oraz Czerniowców. Tam powstało około 60 prac z widokami zwiedzanych miejsc (z użyciem akwareli i pasteli). Prace te nie uzyskały aprobaty Feliksa Jasieńskiego i miały w części zostać później przez malarza zniszczone. W czasie podróży powstawały również szkice do Teki Huculskiej, wykorzystane do stworzenia 29 autolitografii. Prezentowana praca przedstawia pejzaż z Karpat Wschodnich. Na pierwszym planie widoczne jest ogrodzenie, a za nim, po prawej stronie, dwa stogi siana. W głębi widać zespół zabudowań. W tle widoczne jest pasmo gór zasłane błękitem mgieł na tle jasnego nieba z obłokami. Kompozycja ujmuje ten sam fragment krajobrazu, o podobnym układzie jak praca przechowywana obecnie w zbiorach Muzeum Narodowego w Krakowie (MNK-III-r.a.14473), która była dedykowana [Ludomirowi?] Różyckiemu.

Literatura: Leon Wyczółkowski. *Listy i wspomnienia*, oprac. M. Twardowska, Zakład Narodowy im. Ossolińskich -Wydawnictwo, Wrocław 1960, s. 106-107, 244, 284; K. Kulig-Janarek, W. Milewska, *Leon Wyczółkowski 1852-1936. W 150. rocznicę urodzin artysty*, Muzeum Narodowe w Krakowie, Kraków 2003, s.18, 54, 231, 307.



Józef Mehoffer
1932 r.

45 JÓZEF MEHOFFER (1869 - 1946)

PORTRET CHŁOPCA

węgiel/papier, 63,5 x 48 cm
sygnowany p.g.: Józef Mehoffer | 1932 r.

cena wywoławcza: 18 000 zł
estymacja: 20 000 - 28 000 zł





5 WLASTIMIL (VLASTIMIL) HOFMAN (1881- 1970)

MELODJE JESIENNE, 1911

olej/płótno, 60 x 60 cm
 sygnowany i datowany l.g.: Vlastimil 1911
 na odwrocie, na listwie blejtramu napis otówkiem: dla Sztuki oraz nalepka wystawowa

cena wywoławcza: 50 000 zł ♣
 estymacja: 70 000 - 90 000 zł

WYSTAWIANY:

- " Sztuka" XV Wystawa w Krakowie, Gmach Towarzystwa Przyjaciół Sztuk Pięknych, marzec-kwiecień 1911

LITERATURA:

- Katalog XV. Wystawy Towarzystwa Artystów Polskich " Sztuka" w Krakowie, Marzec-Kwiecień 1911 R., Gmach Towarzystwa Przyj. Sztuk Pięknych, Kraków 1911, s.12, poz. kat. 36.

Vlastimil Hofman był jednym z najważniejszych przedstawicieli polskiego symbolizmu. Urodził się w Pradze czeskiej z mieszanego polsko-czeskiego małżeństwa. W 1889 r. rodzina przeprowadziła się do Krakowa, gdzie artysta się uczył i podjął studia w krakowskiej Szkole Sztuk Pięknych w pracowniach Floriana Cynka, Jacka Malczewskiego, Józefa Unierzyskiego i Jana Stanisławskiego. W latach 1899-1901 swoje umiejętności rozwijał w paryskiej École des Beaux-Arts u Jeana-Léona Gérôme'a . W latach 1901-1902 był również w pracowni Leona Wyczółkowskiego. Brał udział w licznych wystawach i dużo podróżował po Europie. Do 1939 r. mieszkał w Krakowie. Okres II wojny światowej spędził w Palestynie, a po wojnie powrócił do Polski, by osiedlić się w 1947 r. w Szklarskiej Porębie, gdzie w 1970 r. zmarł. Był członkiem czeskich i polskich stowarzyszeń artystycznych m.in. Grupy Pięciu, dla której patronem stał się Cyprian Kamil Norwid. Był kontynuatorem spuścizny Jacka Malczewskiego, sięgającym do tematów symboliczno-alegorycznych. Przykładem tego może być ten wczesny obraz ukazujący w pół postaci matkę z dzieckiem w konwencji ikonografii Matki Bożej z Dzieciątkiem. Kobieta, w czerwonej chuście, przytula otulone, śpiące dziecko, co nadaje tej scenie intymny obraz macierzyństwa. Nad jej lewym ramieniem, na gałązce z pożółkłymi liśćmi siedzi niewielki ptak o charakterystycznym, karminowym upierzeniu. To Dziwonia (*Carpodacus erythrinus*), słynący z niezwykle pięknego śpiewu.



6

STANISŁAW GIBIŃSKI (1882 - 1971)

CHATA W ŚNIEGU

akwarela, gwasz, ołówki/papier, 50 x 70,5 cm
sygnowana p.d.: S.Gibiński

cena wywoławcza: 3 800 zł ♣
estymacja: 4 800 - 6 000

Stanisław Gibiński studiował w krakowskiej Akademii Sztuk Pięknych. Duży wpływ na jego twórczość wywarł Julian Fałat i Leon Wyczółkowski. Artysta malował przede wszystkim akwarele o tematyce myśliwskiej, sceny rodzajowe, pejzaże. Był zainteresowany folklorem, szczególnie Huculszczyzną. Przykładał dużą staranność do powstających prac.



7 ADAM SETKOWICZ (1876 - 1945)

ZIMOWY ZAPRZĘG

akwarela/tektura, 17,5 x 31,5 cm
sygnowany l.d.: A.Setkowicz

cena wywoławcza: 2 800 zł
estymacja: 3 200 - 4 000 zł

Artysta w latach 1897 - 1898 kształcił się w krakowskiej Akademii Sztuk Pięknych pod kierunkiem Teodora Axentowicza. Malował sceny rodzajowe - zaprzęgi, sanie, konie i śniegi nawiązując w tych obrazach do dzieł Juliana Fałata, Alfreda Wierusza-Kowalskiego czy Józefa Brandta.





8

ALFRED LENICA (1899 - 1977)

ZŁOTY WAWRZYN, 1977

olej/ płótno, 37,7 x 45,5 cm w świetle ramy, oprawa oryginalna lata 70. XX w.

sygnowany p.d.: Lenica

opisany na odwrocie: A. Lenica | Warszawa | 1974 "Złoty wawrzyn"

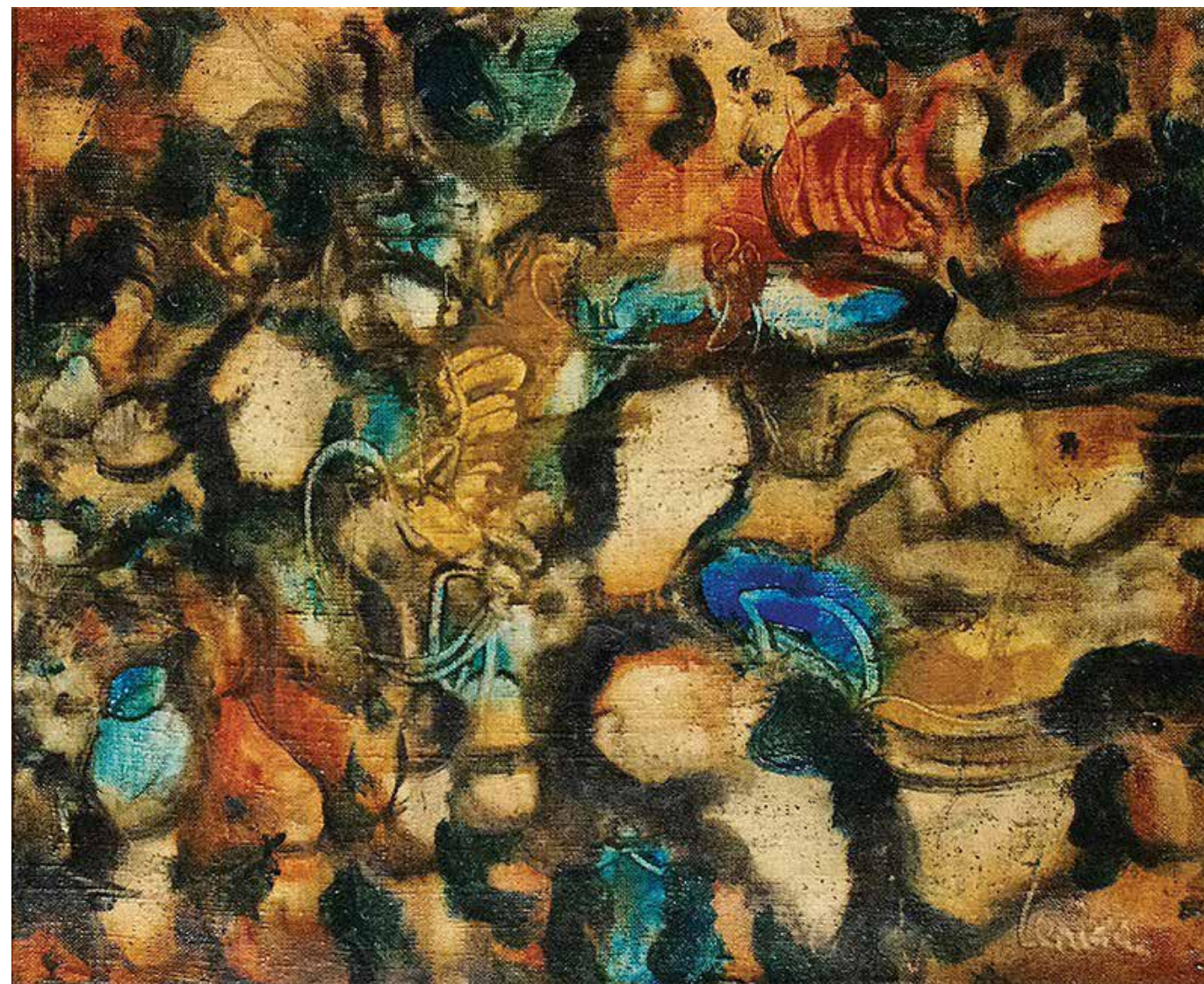
cena wywoławcza: 40 000 zł ♣

estymacja: 50 000 - 60 000 zł

POCHODZENIE:

- kolekcja prywatna

- - zakup w Salonie "Desy" w latach 70. XX w.





9 **JAN WODYŃSKI (1903 - 1988)**

MIŁOŚĆ DO TRZECH POMARAŃCZY, 1974

olej/ płótno, 50 x 61 cm

sygnowany l.g.: WODYŃSKI

sygnowany, datowany i opisany na odwrocie: J. WODYŃSKI | Miłość do 3ech pomarańczy | 50 x 61 | 1974

cena wywoławcza: 6 000 zł ♣

estymacja: 7 000 - 9 000 zł

Studiował w krakowskiej ASP pod kierunkiem W. Weissa i F. S. Kowarskiego. Członek grupy Pryzmat działającej w latach 1930-39. Zajmował się malarstwem sztalugowym i monumentalnym zaliczanym do nurtu postimpresjonistycznego. Malował pejzaże, martwe natury, portrety.





10 HELENA GRZEŚKIEWICZ (1909-1977), LECH GRZEŚKIEWICZ (1913-2012)

PATERA, 1958

ceramika szklwiona, średnica 40,5 cm
sygnowana, datowana i opisana odręcznie na spodzie: H i L.Grześkiewicz Warszawa | 1958

cena wywoławcza: 7 000 zł ♣
estymacja: 10 000 - 12 000 zł

Prezentowana patera jest przykładem wyjątkowości ich stylu. Powstała ona w okresie zaangażowania się artystów we współpracę z Zakładami Fajansu we Włocławku.

Ukończyli Królewską Akademię Sztuk Pięknych w Rzymie. Zajmowali się malarstwem monumentalnym, technikami dekoracji ściennej oraz ceramiką. Od roku 1949 prowadzili eksperymenty w fabryce fajansu we Włocławku. Współpracując z lokalnymi twórcami tworzyli dekoracyjne tkaniny oraz ceramikę z oryginalną dekoracją wywodzącą się ze sztuki ludowej. Od lat pięćdziesiątych realizowali własne projekty ceramiczne. Były to figurki, patery i misy. Jednym z najstojniejszych projektów małżeństwa Grześkiewiczów są projekty oświetlenia, np. fajansowe żyrandole dla wnętrza Pałacu Kultury i Nauki. Wyroby Grześkiewiczów są cenione zarówno w kraju, jak i za granicą.



11 **EUGENIUSZ GEPPERT (1890 - 1979)**

AKT, 1922

olej/tektura, 63,5 x 88 cm (w świetle oprawy)
sygnowany i datowany p.d.: Eugeniusz Geppert 1923

cena wywoławcza: 28 000 zł ♣
estymacja: 40 000 - 50 000 zł

POCHODZENIE:
- Kolekcja dr. Lecha Siudy

LITERATURA:
- Kolekcja dr. Lecha Siudy, oprac. W. Makowiecki, R. Starzyński, Poznań
1997, s. 11 (repr.)



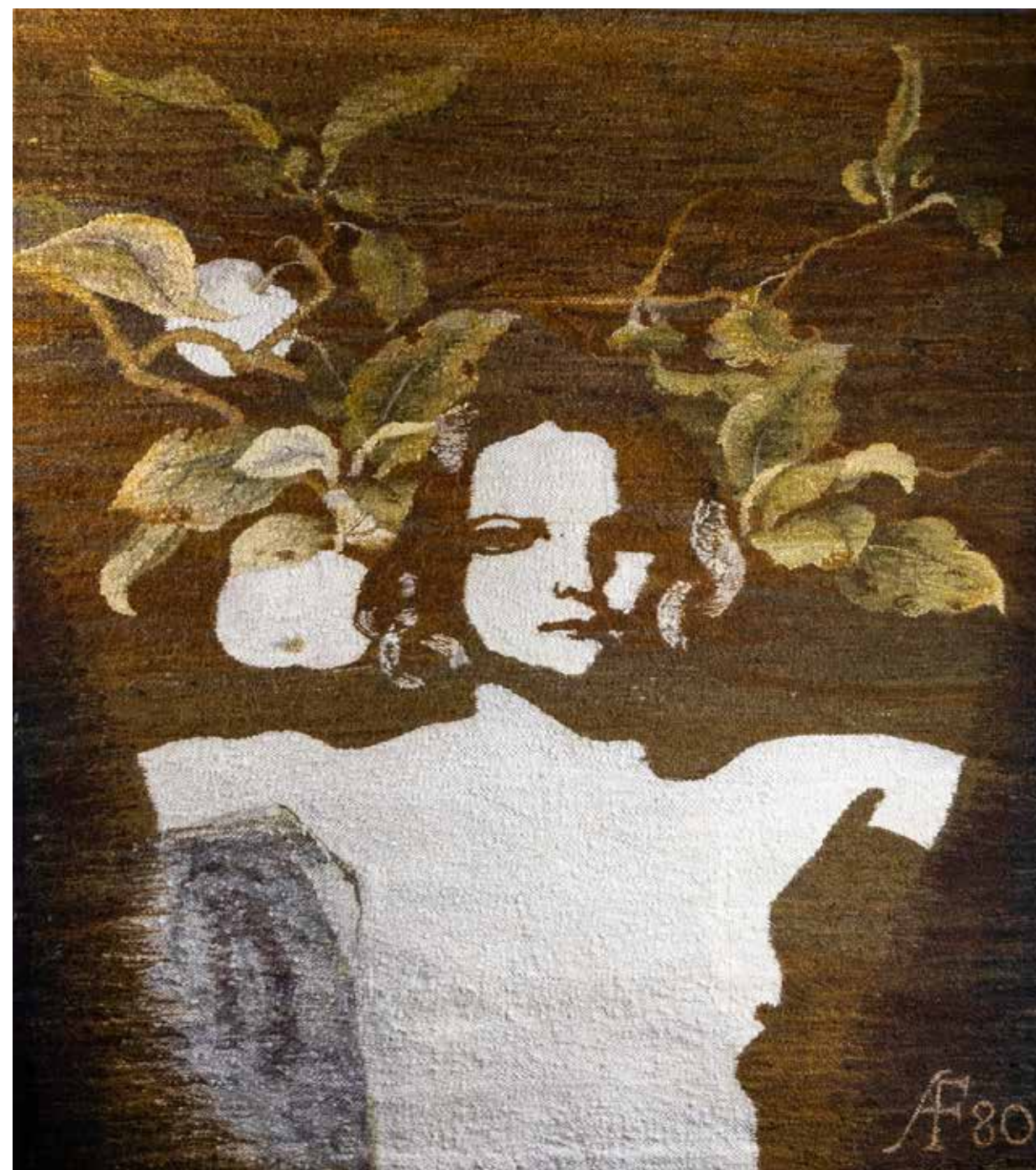
12 WŁADYSŁAW JACKIEWICZ (1924 - 2016)

OBRAZ XXI, 2011

olej, ołówek/ptótno, 100 x 81 cm,
sygnowany p.d.: Jackiewicz
sygnowany, datowany i opisany na odwrocie na listwie blejtramu:
O/XXI/2011 W. JACKIEWICZ OBRAZ XXI/2011

cena wywoławcza: 24 000 zł ♣
estymacja: 30 000 - 40 000 zł



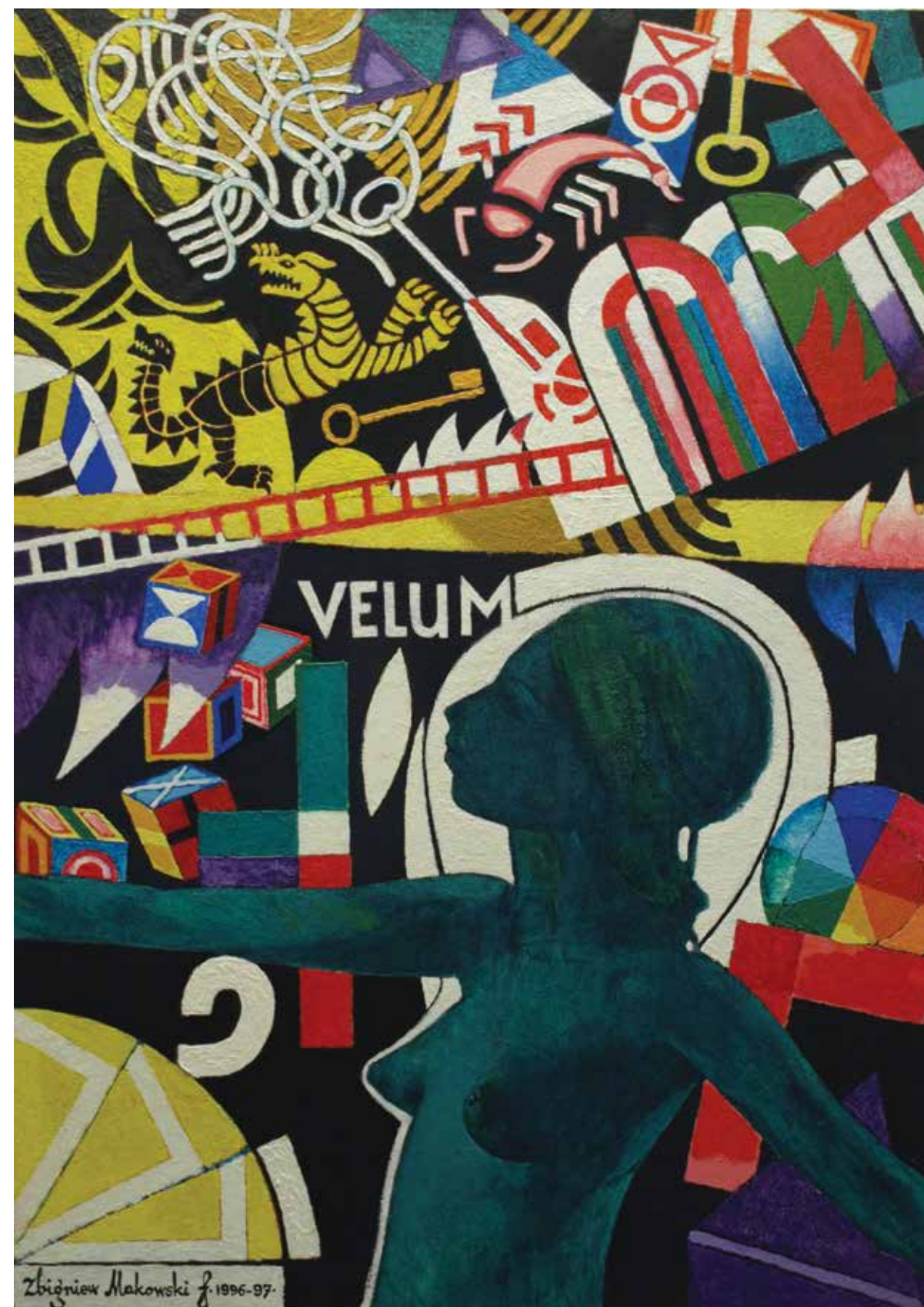
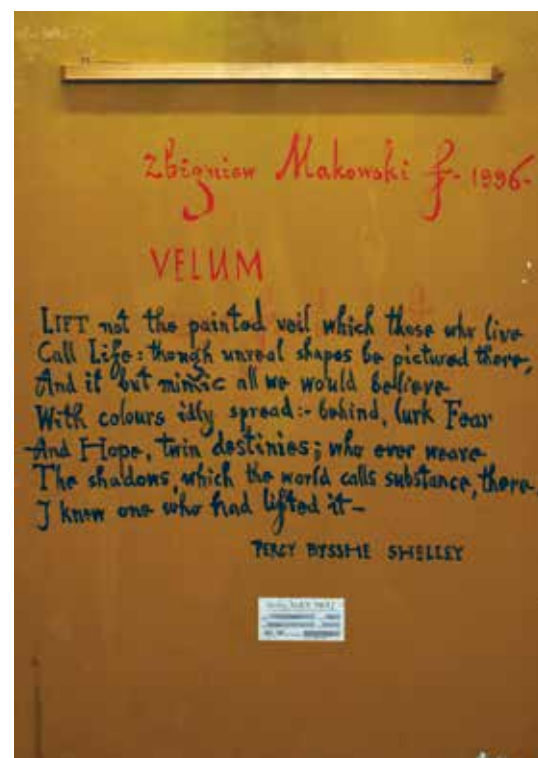


13 ANTONI FAŁAT (1942- 2024)

PÓŁ-AKT, 1980

gobelin/wełna, 118 x 140 cm
sygnowany p.d.: AF 80
sygnowany, datowany i opisany na odwrocie, na naszywce: FAŁAT ANTONI | 1980 |
gobelin | wełna 100% | parafka autorska | " PÓŁ -AKT " WEŁNA

cena wywoławcza: 12 000 zł ♣
estymacja: 18 000 - 22 000 zł



14 ZBIGNIEW MAKOWSKI (1930 - 2019)

VELUM, 1996

olej/płyta pilśniowa, 100 x 70 cm
 sygnowany, datowany i opisany na odwrocie:
 Tadeusz Makowski | 1996 | Velum | 100 x 70 | tekst wiersza w jęz. angielskim
 oraz nalepka z Gallery Alice Pauli

cena wywoławcza: 49 000 zł ♣
 estymacja: 60 000 - 80 000 zł

15 ZBIGNIEW MAKOWSKI (1930 - 2019)

MI PAREA, 2009

tusz, akwarela, gwasz/papier, 57 x 77 cm
sygnowany l.g.: Zbigniew Makowski IX. 2009, mi parea
opisany pismem odręcznym na odwrocie: 2009 "MI PAREA" [-mate]/ 57 x 77

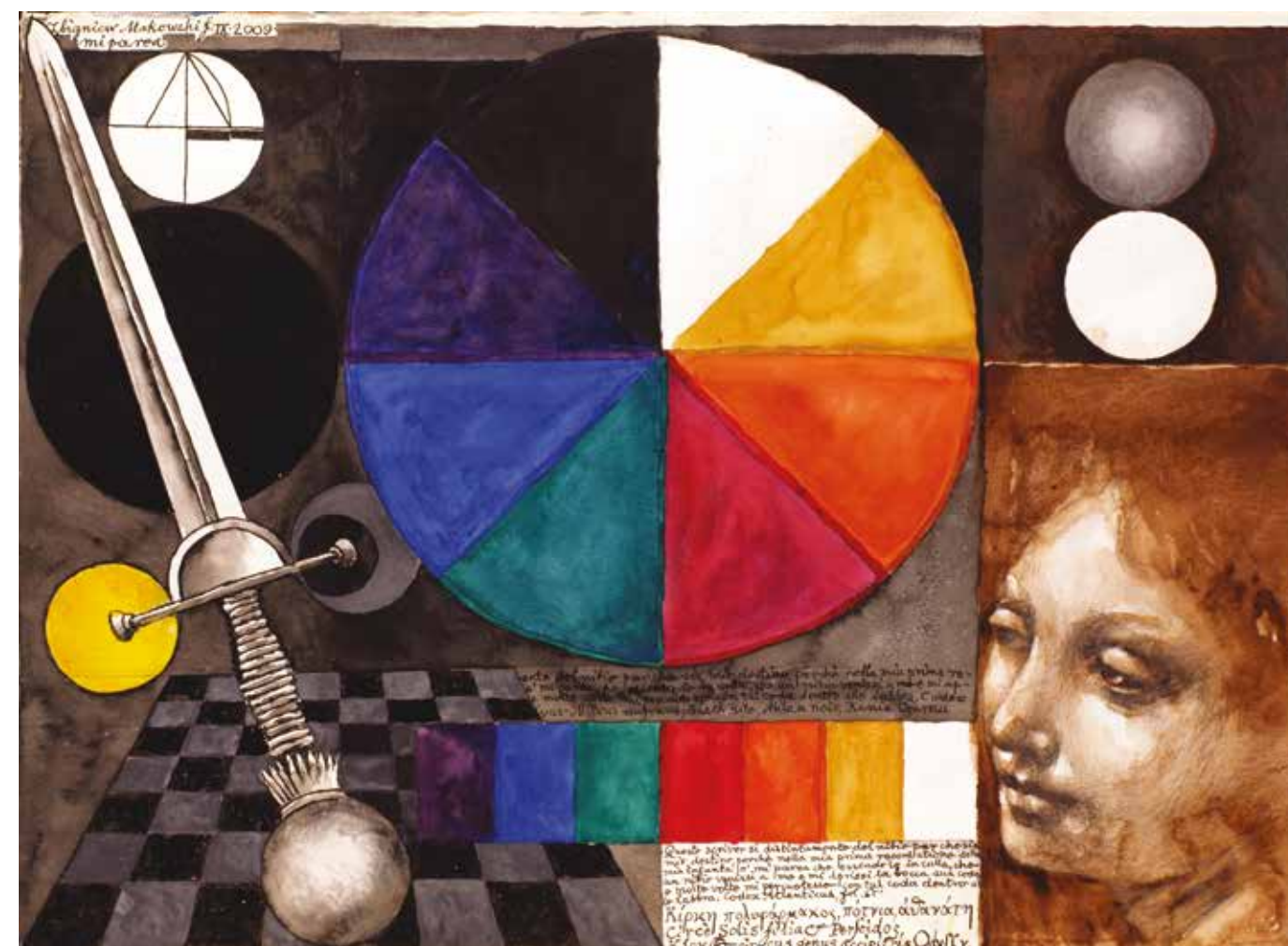
cena wywoławcza: 19 000 zł ♣
estymacja: 25 000 - 30 000 zł

WYSTAWIANY:

- Zbigniew Makowski. Nagroda im. Kazimierza Ostrowskiego 2012 za 2011, XI edycja [kat. wystawy], Oddział Sztuki Nowoczesnej Muzeum Narodowego w Gdańsku, ZPAP Okręg Gdański, Płocka Galeria Sztuki, Gdańsk 2012.

LITERATURA:

- Zbigniew Makowski. Nagroda im. Kazimierza Ostrowskiego 2012 za 2011, XI edycja [kat. wystawy], Oddział Sztuki Nowoczesnej Muzeum Narodowego w Gdańsku, ZPAP Okręg Gdański, Płocka Galeria Sztuki, Gdańsk 2012, s.34, reprodukcja na okładce katalogu.



16 WIT LESZEK KACZANOWSKI (ps. WITOLD-K) (1932 - 2025)

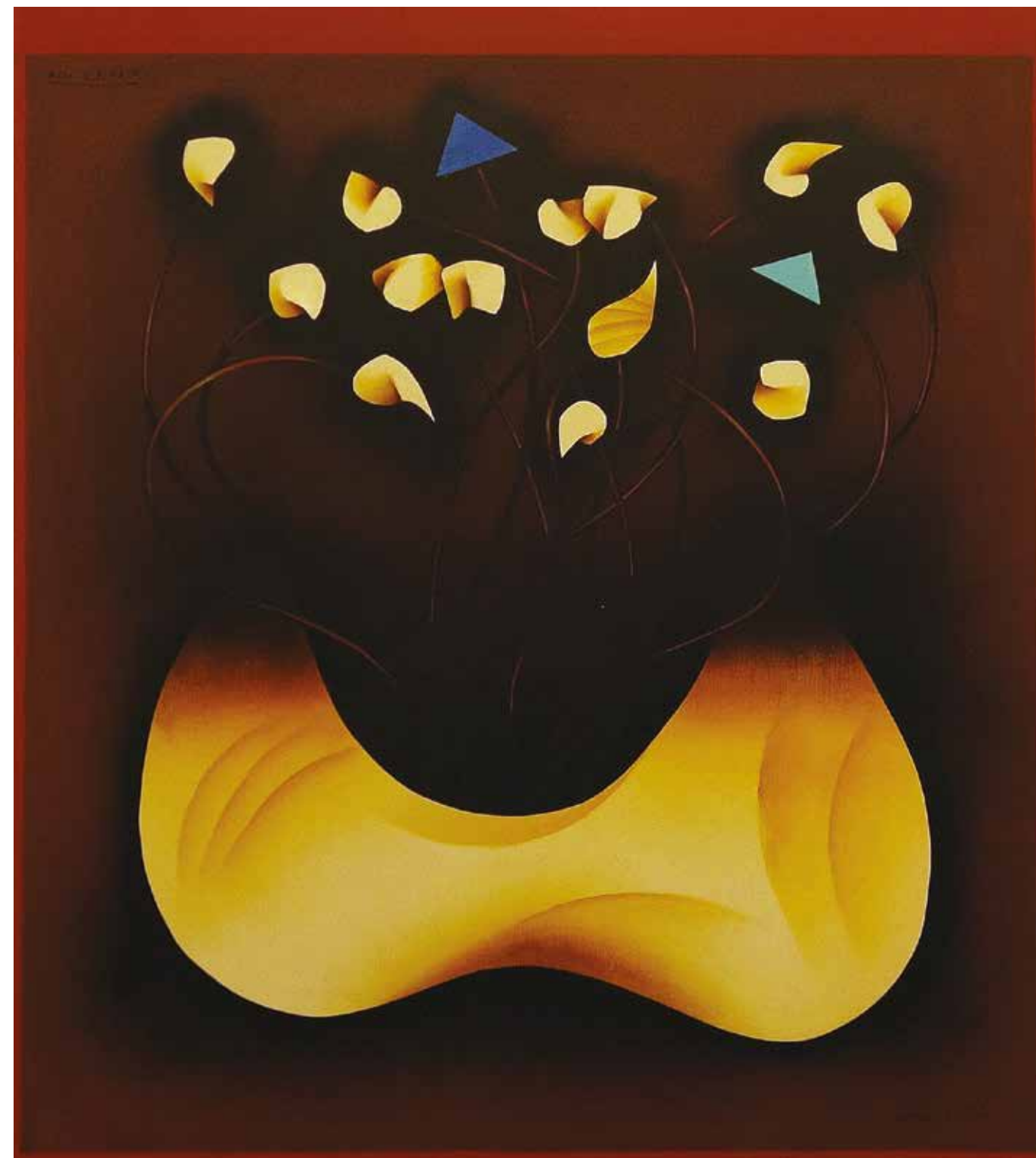
BEZ TYTUŁU, 1974

akryl/płótno, 127 x 112 cm
sygnowany p.d. i l.g.: Witold-K. 1974

cena wywoławcza: 35 000 zł ♣
estymacja: 40 000 - 50 000 zł

Swoim wyróżniającym się indywidualną wizją malarstwem Witold Kaczanowski zdobył międzynarodową sławę. Artysta był zawsze zorientowany w głównym nurcie sztuki, ale pozostawał niejako obok, zachowując oryginalność. W 2007 roku w domu aukcyjnym Sotheby's w Amsterdamie miała miejsce jego wystawa retrospektywna.

Od 1960 roku w twórczości Witolda-K dominują kompozycje wielofiguralne z przedstawieniem postaci ludzkich o charakterystycznych uproszczonych sylwetkach. Wcześniej jednak, w latach 50., artysta tworzył kompozycje czysto abstrakcyjne i abstrakcji nie porzucił także w późniejszych dekadach. Prace tego typu mają wybitnie dekoracyjny charakter. Do najciekawszych abstrakcyjnych realizacji należą formy przestrzenne. W 1958 roku Kaczanowski stworzył projekty podwieszanych rzeźb o organicznych kształtach przypominające rzeźby Henry'ego Moore'a. Z 1975 pochodzą z kolei projekty form rzeźbiarskich przeznaczonych do wieszania na ścianie oraz inne do podwieszania pod sufitem. Na licznych płótnach Witold-K przedstawiał obiekty przypominające te trójwymiarowe prace. Prezentowany obraz jest tego doskonałym przykładem. Formy wypełniające jego płaszczyznę zostały wymodelowane w taki sposób, że wydają się wyrzeźbione. Kaczanowski w niezwykle efektowny sposób łączył fragmenty miętko opracowane, obłe z elementami o ostrych krawędziach. Dzięki takiemu skontrastowaniu form silnie oddziałują one na emocje widza. Warto również zauważyć, że dla urozmaicenia wrażeń odbiorcy artysta uwzględnił możliwość dwukierunkowego eksponowania dzieła.



17 LEON TARASEWICZ (1957)

BEZ TYTUŁU, 2025

akryl/płótno, 40 x 40 cm

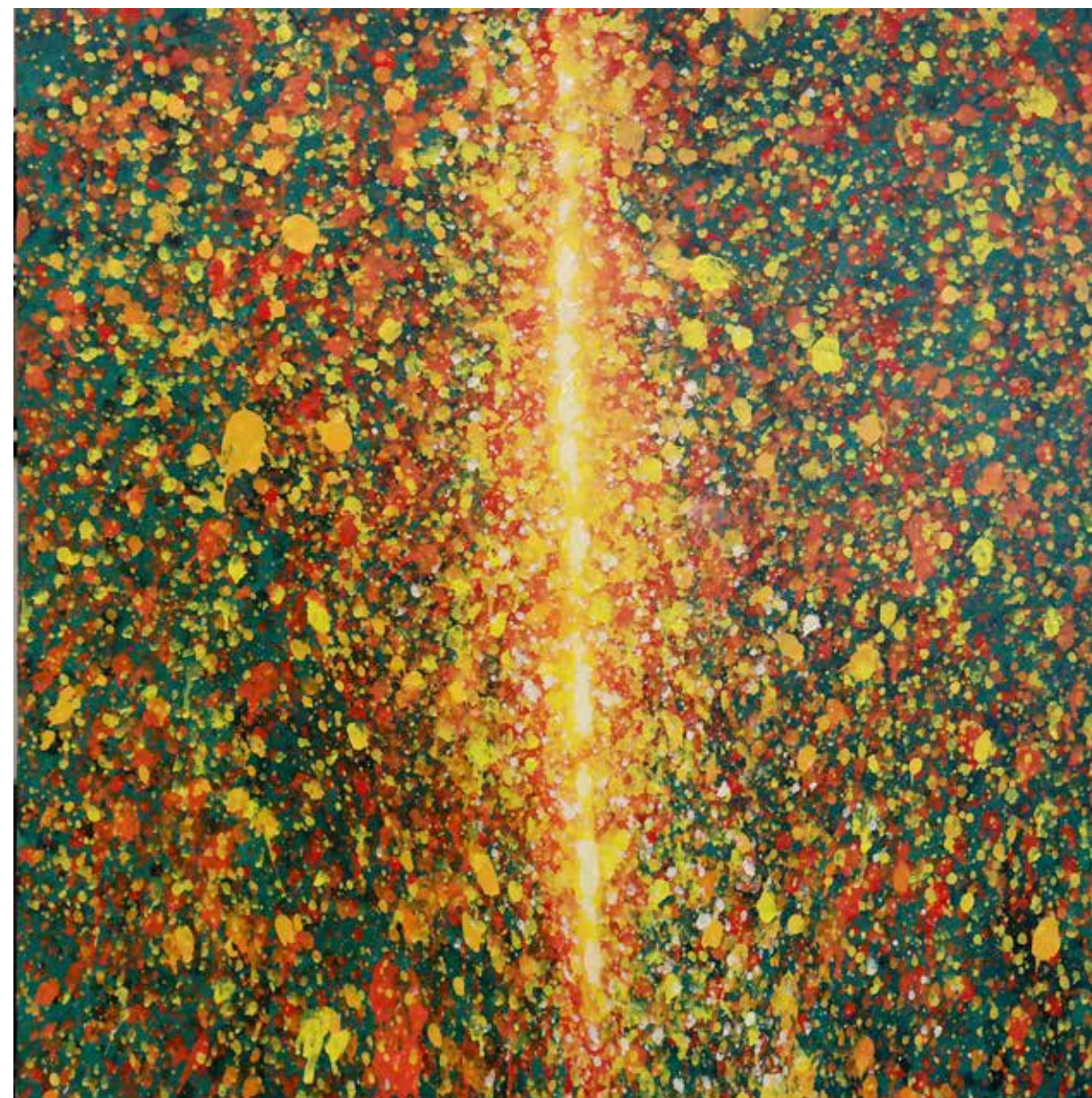
sygnowany, datowany i opisany na odwrocie: L.Tarasewicz | 2024 |

Acrylic on canvas | 40 x 40 cm

cena wywoławcza: 32 000 zł

estymacja: 36 000 - 38 000 zł





18 LEON TARASEWICZ (1957)

BEZ TYTUŁU, 2025

akryl/płótno, 100 x 100 cm
sygnowany, datowany i opisany na odwrocie: L.Tarasewicz | 2025 |
acrylic on canvas | 100 x 100 cm

cena wywoławcza: 75 000 zł
estymacja: 80 000 - 100 000 zł

19 TERESA STARZEC (1952)

OGRODY Z CYKLU: ŚWIATY RÓWNOLEGŁE, 2024

olej/ płótno, 50 x 70 cm

sygnowany l.d.: TST 24

sygnowany, datowany i opisany na odwrocie: Teresa Starzec | ol.pt. | 2024 | 50 x 70 | cykl
ŚWIATY RÓWNOLEGŁE | OGRODY

cena wywoławcza: 5 000 zł
estymacja: 7 000 - 9 000 zł



20 MAŁGORZATA WIELEK (1976)

ŁADNY WIDOK, 2023

olej/ płótno, 100 x 120 cm
sygnowany, datowany i opisany na odwrocie: M.WIELEK | 2023 VIII |
100 x 120 | << ŁADNY WIDOK >>

cena wywoławcza: 10 000 zł
estymacja: 12 000 - 14 000

W latach 1997 - 2002 studiowała w Akademii Sztuk Pięknych w Krakowie na Wydziale Malarstwa. W 2009 r. obroniła doktorat pt. „Badanie serca” na macierzystej uczelni. Zajmuje się malarstwem sztalugo wym. Brała udział w ponad 100-u wystawach zbiorowych i blisko 40 indywidualnych. W 2017 zdobyła II nagrodę w IV Piotrkowskim Biennale Sztuki. W 2016 - Grand Prix Nagrodę Ministra Kultury i Dziedzictwa Narodowego w 4. Triennale Polskiego Malarstwa Współczesnego, Jesienne Konfrontacje, BWA Rzeszów. W 2015 zdobyła Nagrodę specjalną w III Piotrkowskim Biennale Sztuki w Piotrkowie Trybunalskim. W 2012 znalazła się w finale międzynarodowego konkursu Strabag w Wiedniu. W 2011 była nominowana do nagrody Paszportu Polityki w kategorii sztuki wizualne. W 2010 otrzymała I nagrodę w 8. Triennale Małych Form Malarskich – Toruń 2010 w Galerii Sztuki Wozownia w Toruniu. W latach 2010-2012 była współtwórczynią i koordynatorką międzynarodowego projektu artystycznego Przedmieścia realizowanego przez ASP w Krakowie z partnerami z Wiednia i Ostrawy. Organizatorka ogólnopolskiego konkursu Zakłócenia realizowanego na UP oraz kuratorka Fosfor Art Gallery w Krakowie. W 2019 otrzymała Stypendium Twórcze Miasta Krakowa. Działa w duecie Czarny Zakład, propagując rysunki i tatuaże. Prowadzi Pracownię 16 z działaniami malarskimi. Profesor na Uniwersytecie Pedagogicznym w Krakowie na Wydziale Sztuki.

Małgorzata Wielek w swojej twórczości świadomie odwołuje się do tradycji surrealistycznej. Artystka wypracowała własny język przekazu artystycznego. Motywy czerpie z wyobraźni a światy, które buduje są niejednoznaczne i nakładają się na siebie. Podkreśla je mocny kolorystyka obrazu.



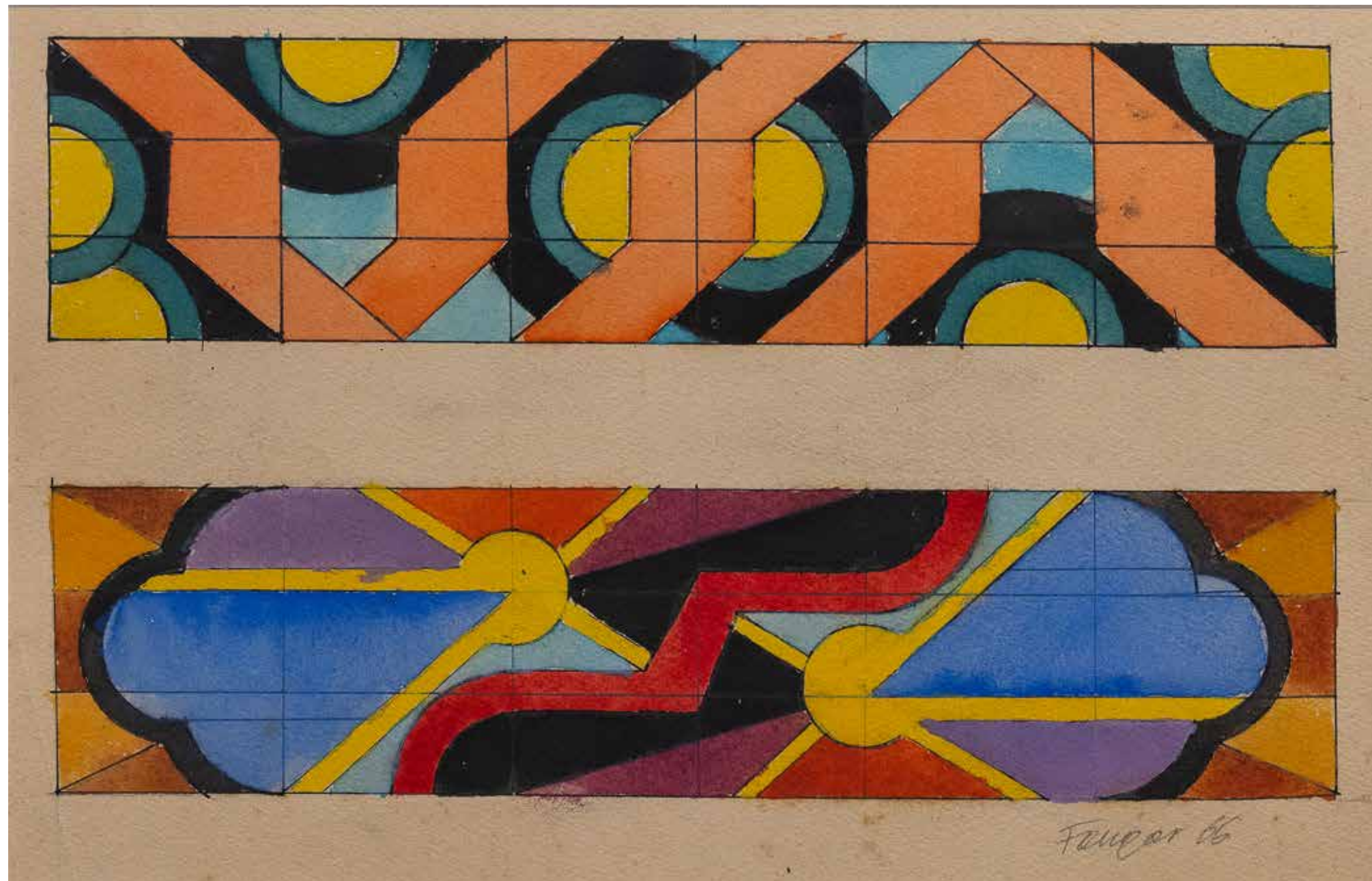


21 **JACEK DYRZYŃSKI (1946 - 2025)**

Z SERII: INTERFERENCJE 8, 2010

akryl/płyta, bambus 40 x 40 x 4 cm
sygnowany, datowany i opisany na odwrocie: Z SERII INTERFERENCJE 8 | PŁYTA | AKRYL | BAM-
BUS | 2010 | 40 x 40 | JACEK DYRZYŃSKI | WSKAZÓWKA MONTAŻOWA

cena wywoławcza: 12 000 zł ♣
estymacja: 14 000 - 18 000 zł



22 WOJCIECH FANGOR (1922-2015)

BEZ TYTUŁU

akwarela, tusz/papier, 15,5 x 26 cm (kompozycja), 18 x 28 cm (w świetle passe-partout)

cena wywoławcza: 50 000 zł♣
estymacja: 55 000 - 60 000 zł

23 JAROSŁAW KOZŁOWSKI (1945)

NIEOBECNY VI, 1967 R.

olej, akryl/deska, 100 x 80 cm
sygnowany, opisany i datowany na odwrocie: NIEOBECNY VI. J.K. 67

cena wywoławcza: 50 000 zł ♣
estymacja: 60 000 - 70 000 zł

WYSTAWIANY:

- Jarosław Kozłowski. Doznania rzeczywistości i praktyki konceptualne 1965-1980, [kat. wystawy] Toruń 2015, (il. s. 55)
- Muzeum Sztuki Współczesnej MOCAK, Kraków, 2017

W latach 1963-1969 studiował w PWSSP (obecnie ASP) w Poznaniu na Wydziale Malarstwa. Z macierzystą uczelnią związany pracą dydaktyczną od 1967. Jeden z najwybitniejszych przedstawicieli sztuki konceptualnej. Posługuje się różnymi mediami - rysunek, fotografia, obiekt, książka artystyczna. Wykorzystuje w swoich instalacjach światło i dźwięk. Praca „Nieobecny” należy do serii asamblaży „Obecny-Nieobecny” z lat 1966-1967, w których wykorzystywał fotografię własnych oczu. W rozmowie z Bożeną Czubak artysta mówił o pracach z tego cyklu: „To, co wówczas robiłem, miało bardzo autobiograficzny charakter, w dużym stopniu wynikało z moich doświadczeń, rodzaju nadwrażliwości, która polegała na fizycznym odczuwaniu spojrzenia, dotyku oczu, który bywał bolesny. Z jednej strony było zapisem tych doznań, które w dodatku znajdowały

trywialne uzasadnienie w codziennym kontekście politycznym tamtych lat, z drugiej strony były próbą ich przekroczenia poprzez inwersję, zmianę „miejsc”, odwrócenie spojrzeń i ich dotkliwych skutków”. W prezentowanym asamblażu nieobecność została zaakcentowana poziomym, czerwonym elementem ze znakiem przekreślenia, który w naszej podświadomości zakrywa to, co widoczne w asamblażu „Obecny” - oczy artysty. Maria Anna Potocka pisała o tych realizacjach, że to „kompozycje łączące praktyki malarstwa materii z intuicją konceptualną. Wizualnie zdominowane przez oczy kogoś patrzącego poprzez przedmiot. Dzieło sztuki powoli traci swoją samodzielność, zamieniając się w maskę łączącą zakrycie z odkryciem” (cytaty z: Jarosław Kozłowski. Doznania rzeczywistości i praktyki konceptualne 1965-1980, [kat. wystawy] Toruń 2015, s. 94, 214).



24 ZDZISŁAW NITKA (1962)

JOSEPH BEUYS, SŁYNNNE KRZESŁO, 2016

farby pigmentowe, tusz czarny/ płótno, 70 x 70 cm

sygnowany p.d.: Z.Nitka '16

sygnowany, datowany i opisany na odwrocie: Z.Nitka | "Joseph Beuys, słynne krzesło" |

farby pigmentowe, tusz czarny, werniks matowy Talens

cena wywoławcza: 10 000 zł

estymacja: 12 000 - 16 000 zł



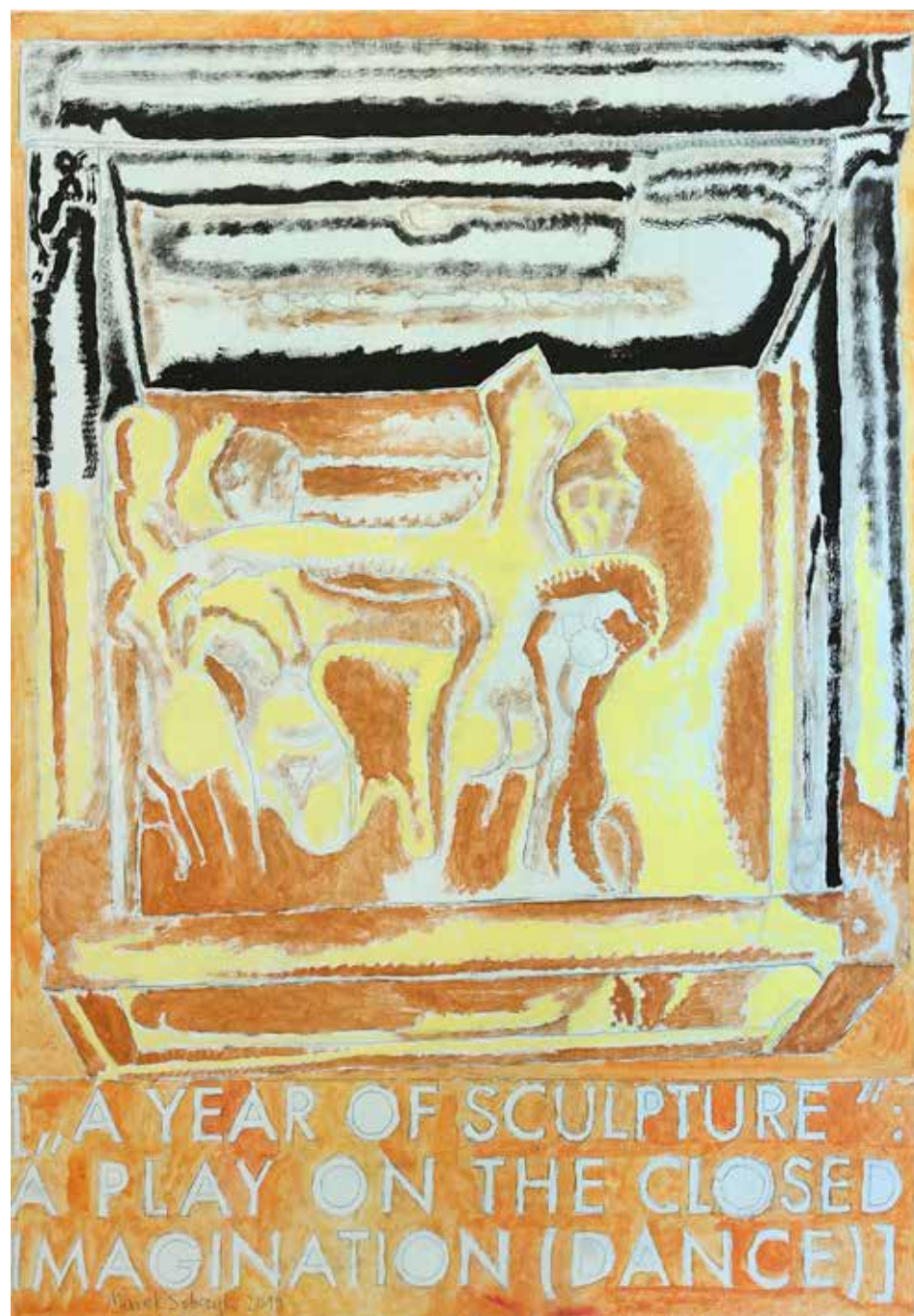
25 MAREK SOBCZYK (1955)

POLSKA MA WŁOSY, 2023

tempera jajkowa, otówek/tektura, 70 x 50 cm
sygnowana, datowana i opisana na odwrocie: Marek Sobczyk | 2023 | Polska ma włosy | 70
cm x 50 cm | temp.jajowa
aluminiowa oprawa autorska

cena wywoławcza: 6 000 zł
estymacja: 8 000 - 12 000 zł





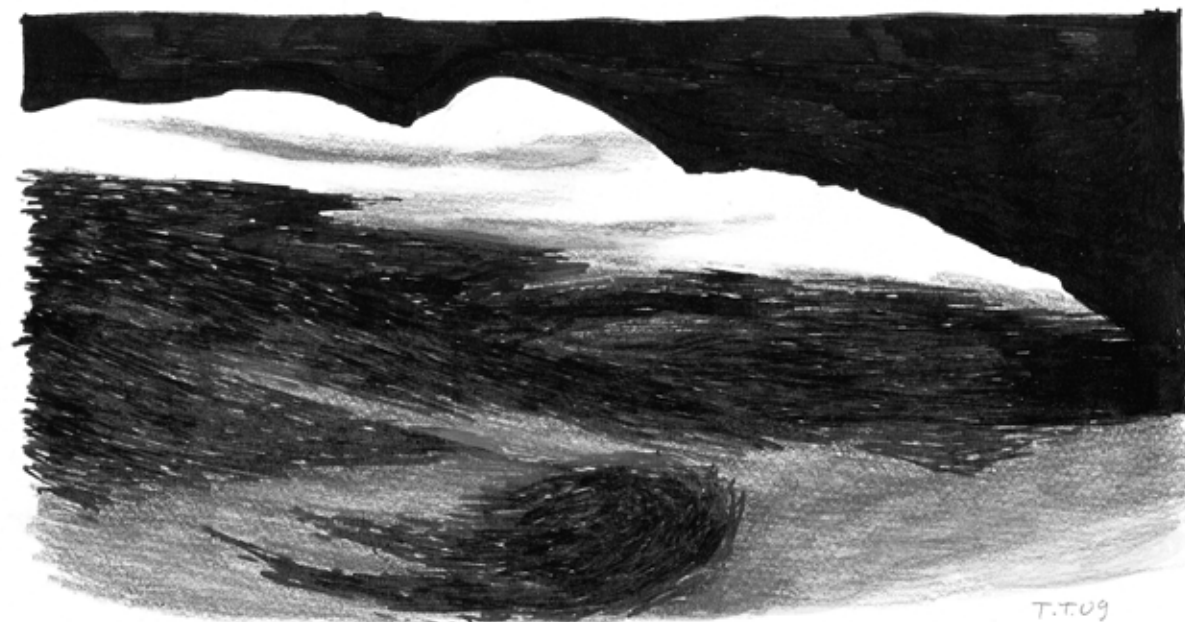
26 MAREK SOBCZYK (1955)

RARE (ANTLION) PAIR OF ARMCHAIRS,
A YEAR OF SCULPTURE: A PLAY ON THE CLOSED IMAGINATION (DANCE)
PRACA DWUSTRONNA, 2019

tempera jajkowa, otówek/tektura, 100 x 70 cm
sygnowana i datowana otówkiem l.d.: Marek Sobczyk 2019

cena wywoławcza: 10 000 zł
estymacja: 12 000 - 18 000 zł





T.T09

27 TOMASZ TATARCZYK (1947 - 2010)

BEZ TYTUŁU, 2009

technika mieszana/papier, 21 x 29,5 cm
sygnowany oł. p.d.: T.T. 09

cena wywoławcza: 6 000 zł
estymacja: 7 000 - 12 000 zł

28 **TOMASZ TATARCZYK (1947 - 2010)**

BEZ TYTUŁU

technika mieszana, ołówek/papier, 10 x 15,1 cm
sygnowany oł. p.d.: T.T.

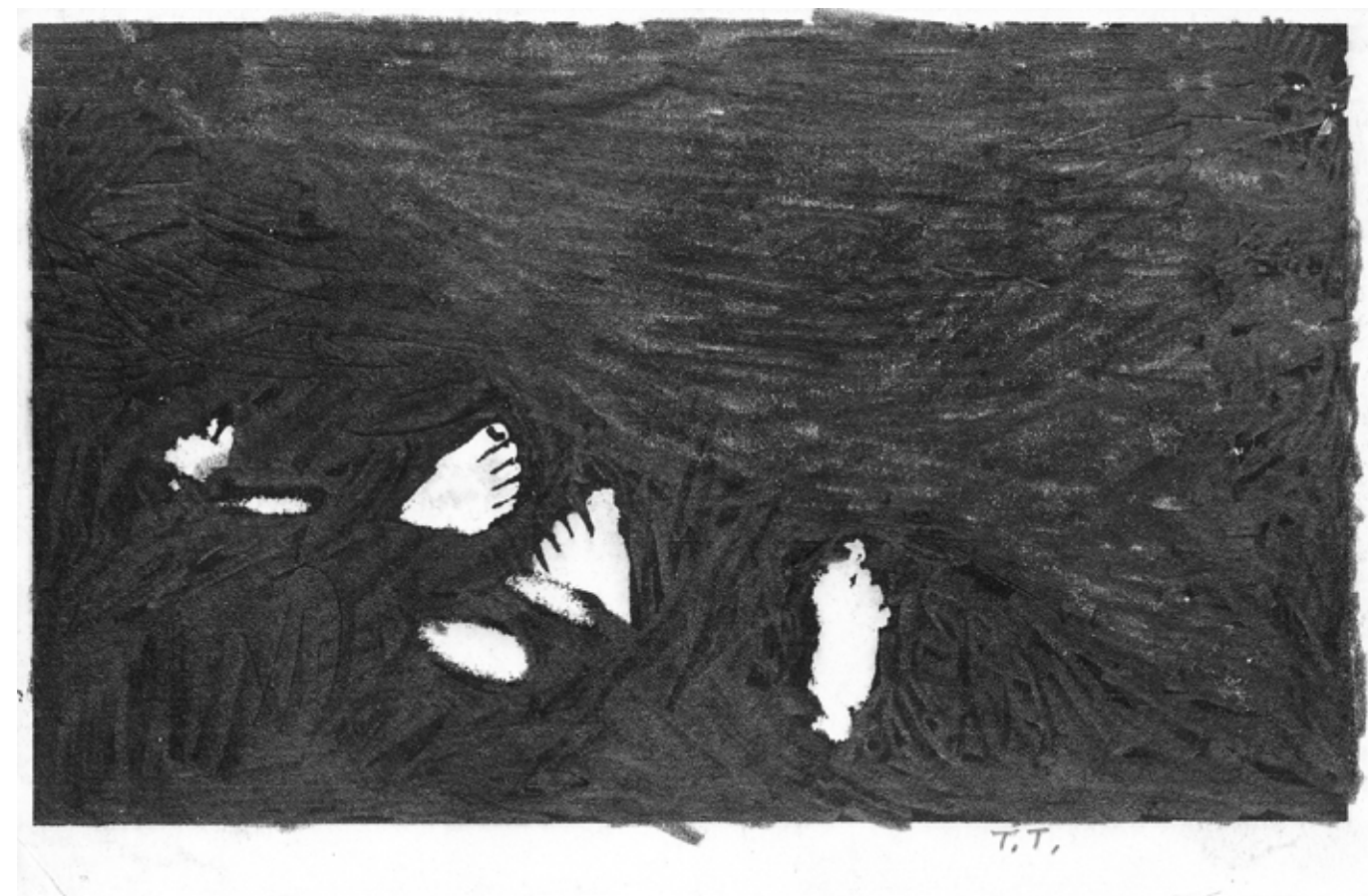
cena wywoławcza: 6 000 zł
estymacja: 7 000 - 12 000 zł

WYSTAWIANY:

- Tomasz Tatarczyk. Bez tytułu, lipiec - sierpień 2011, Galeria Foksal, Warszawa.

LITERATURA:

- Tomasz Tatarczyk. Bez tytułu, lipiec - sierpień 2011, Galeria Foksal [katalog wystawy], Warszawa 2011, repr. s. nlb [na fotografii przedstawiającej fragment ekspozycji].



29 JAN DOBKOWSKI (1942)

ZROBIŁ MIŁOSNY PRZECHYŁ, 1972

ołówek/papier, 45 x 60 cm (w świetle passe-partout)
opisany oł. p.d.: Jan Dobkowski " Zrobił miłosny przechył " 1972 r

cena wywoławcza: 3 600 zł ♣
estymacja: 4 500 - 5 000 zł





30 WITOLD PAŁKA (1928-2013)

BEZ TYTUŁU, 2009

olej/ płótno, 60 x 73 cm
sygnowany p.g.: Pałka W.

cena wywoławcza: 16 000 zł ♣
estymacja: 20 000 - 25 000 zł

31 EUGENIUSZ BROŻEK (1947-2021)

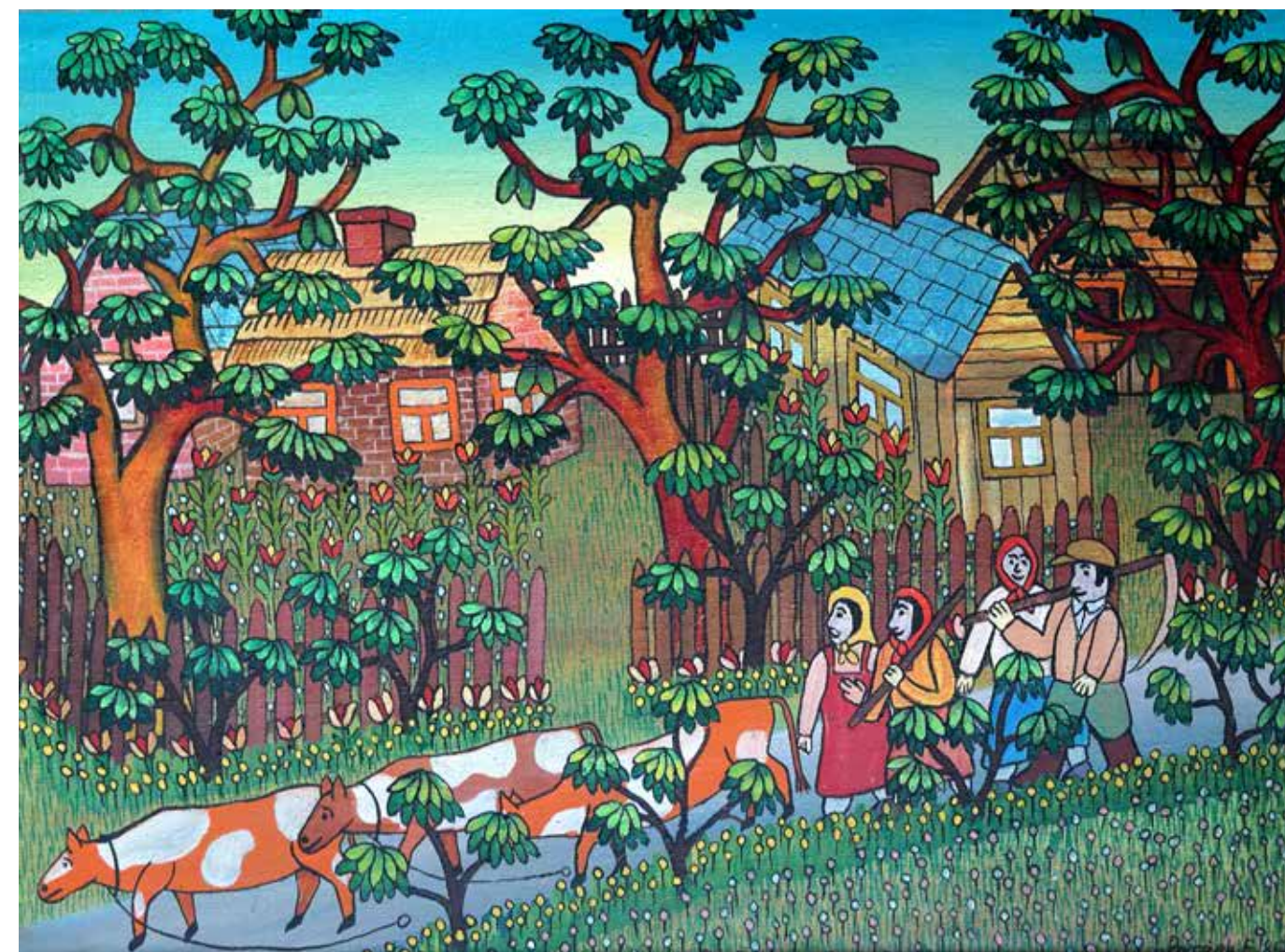
NA ODPOCZYNEK, 1985

olej/ płótno, 40 x 51
sygnowany p.d.: Brożek E.85
na odwrocie, na listwie blejtramu napis oł.: „Na odpoczynek”.

cena wywoławcza : 2 600 zł ♣
estymacja : 3000 – 4000 zł

Eugeniusz Brożek był malarzem-amatorem. Urodził się we wsi Przetaj pod Sędziszowem. Po skończeniu szkoły podstawowej, kontynuował naukę na Górnym Śląsku i tam podjął pracę. Jeszcze w Sosnowcu rozpoczął swoją przygodę z malarstwem. W 1976 r. powrócił w rodzinne strony i nawiązał kontakty z artystami-amatorami. Był członkiem różnych stowarzyszeń artystów nieprofesjonalnych i ludowych. W jego twórczości pojawiają się tematy zaczerpnięte z życia wsi, jej codzienność, zwyczaje, obchodzenie świąt czy obrzędy. Sięgał również po tematy religijne i fantastyczno-baśniowe. Artysta należał do grupy uznanych twórców ludowych, którego kompozycje ciągle zachwycają prostotą i użyciem koloru.

Literatura: https://zgsl.pl/tworcy_ludowi/eugeniusz-brozek-1947-2021/ (dostęp 6.XI.2025)



32 STASYS EIDRIGEVIČIUS (1949)

BEZ TYTUŁU, 2011

pastel/papier, 63 x 48 cm
sygnowany p.d.: 'Stasys' 2011

cena wywoławcza: 15 000 zł ♣
estymacja: 20 000 - 25 000 zł





33 JÓZEF WILKOŃ (1930)

BEZ TYTUŁU

gwasz/papier, 23 x 32,7cm
sygnowany p.d.: JWilkoń

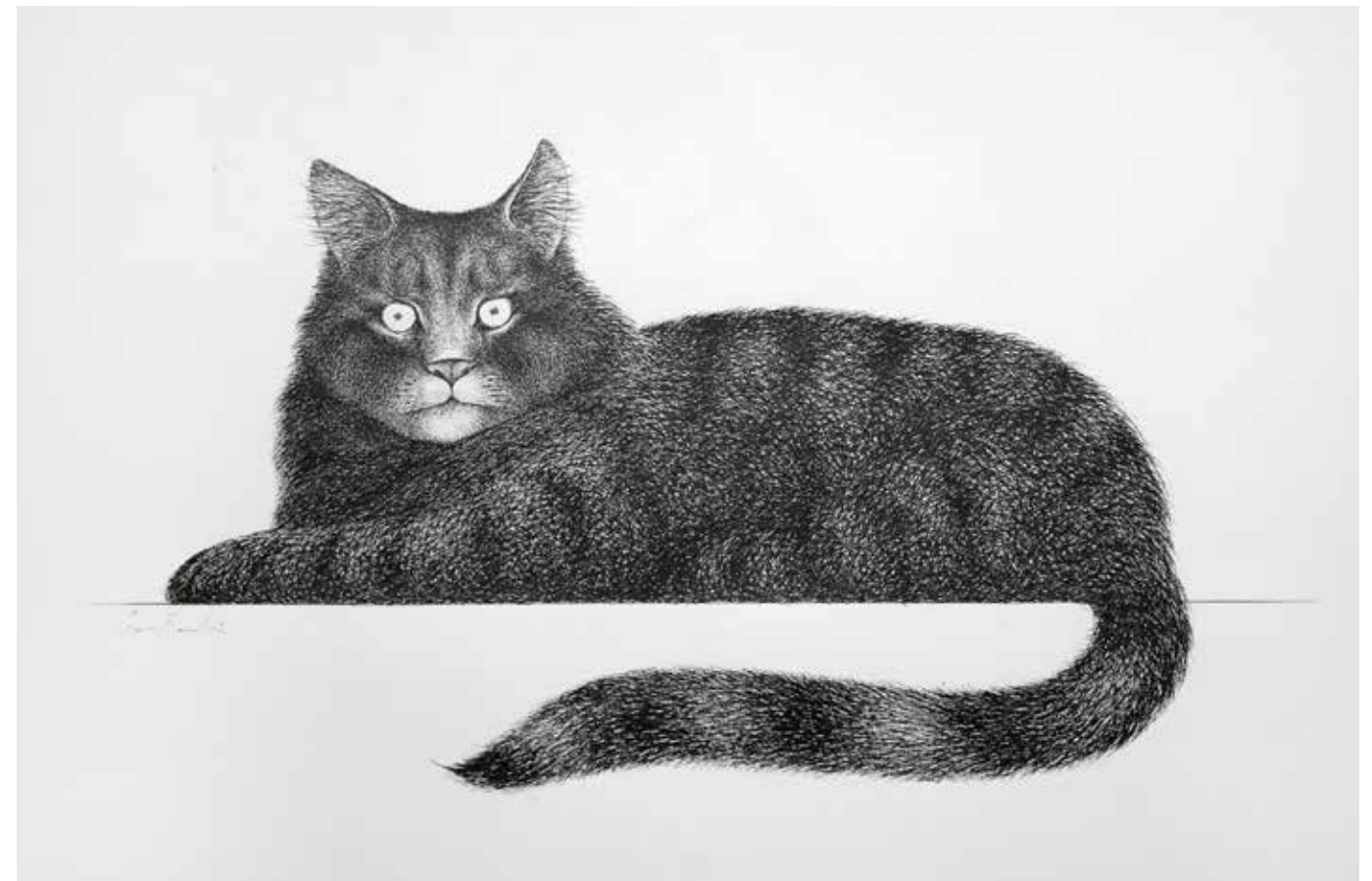
cena wywoławcza: 13 500 zł ♣
estymacja: 15 000 - 20 000

34 JACEK GAWŁOWSKI (1957)

KOT

tusz/papier, 32,5 x 45 cm
sygnowany l.d.: Gawłowski

cena wywoławcza: 1 500 zł ♣
estymacja: 1 800 - 2 000 zł



35 JAN MŁODOŻENIEC (1929 - 2000)

PROJEKT PLAKATU DO OPERY MADAME BUTTERFLY PUCCINIEGO

tempera/papier, 19,5 x 29 cm

cena wywoławcza: 2 500 zł ♣
estymacja: 3 000 - 4 000 zł

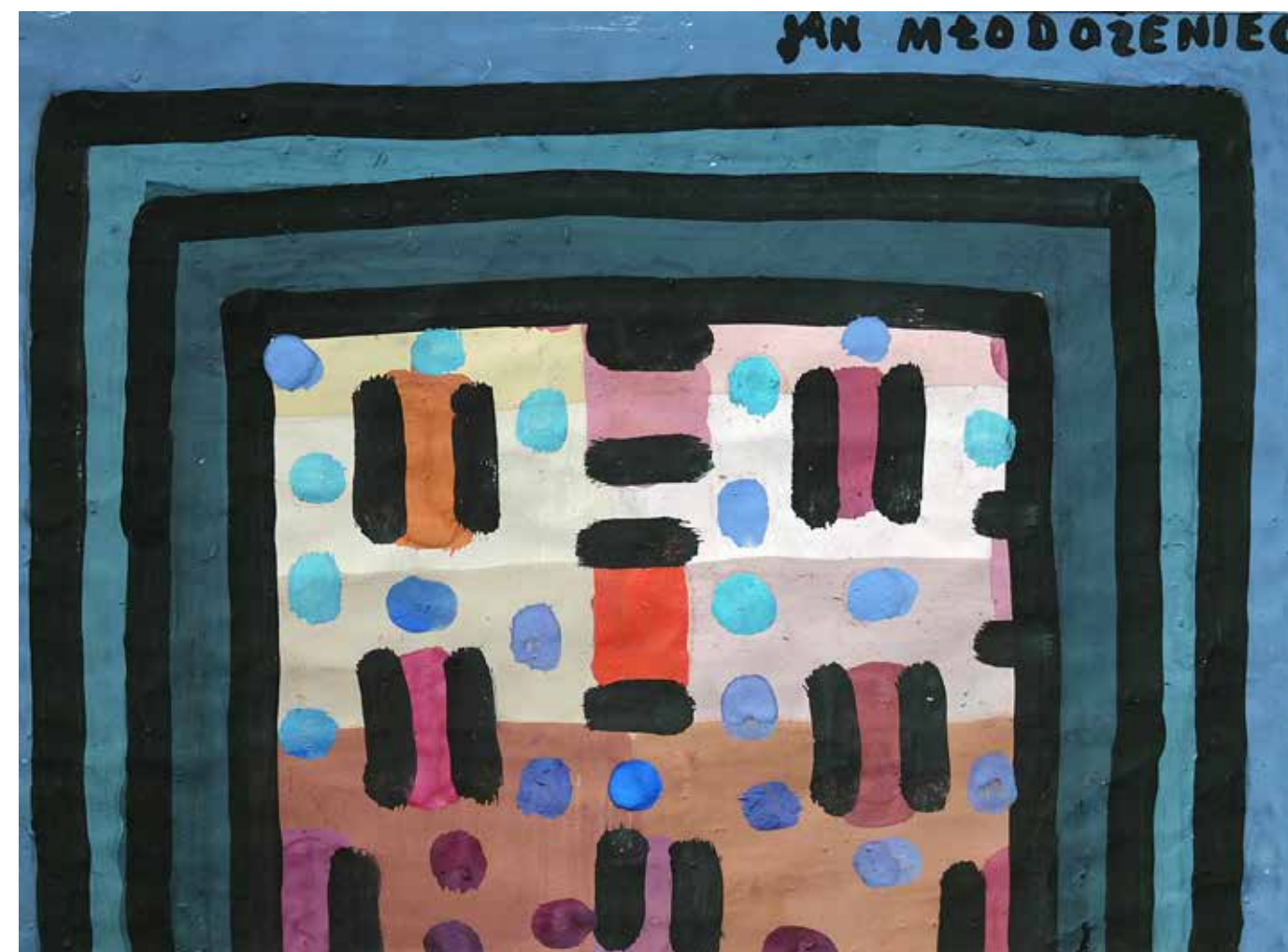


36 JAN MŁODOŻENIEC (1929 - 2000)

BEZ TYTUŁU

tempera/papier, 30 x 41,5 cm

cena wywoławcza: 4 000 zł ♣
estymacja: 5 000 - 6 000 zł





37 **CHRISTO (1935-2020) I JEANNE-CLAUDE (1935-2009)**
OWINIĘTY REICHSTAG (PROJEKT DLA BERLINA), 1971-1995

DOKUMENTACJA FASADY BUDYNKU PARLAMENTU NIEMIECKIEGO OD STRONY ZACHODNIEJ I POŁUDNIOWEJ

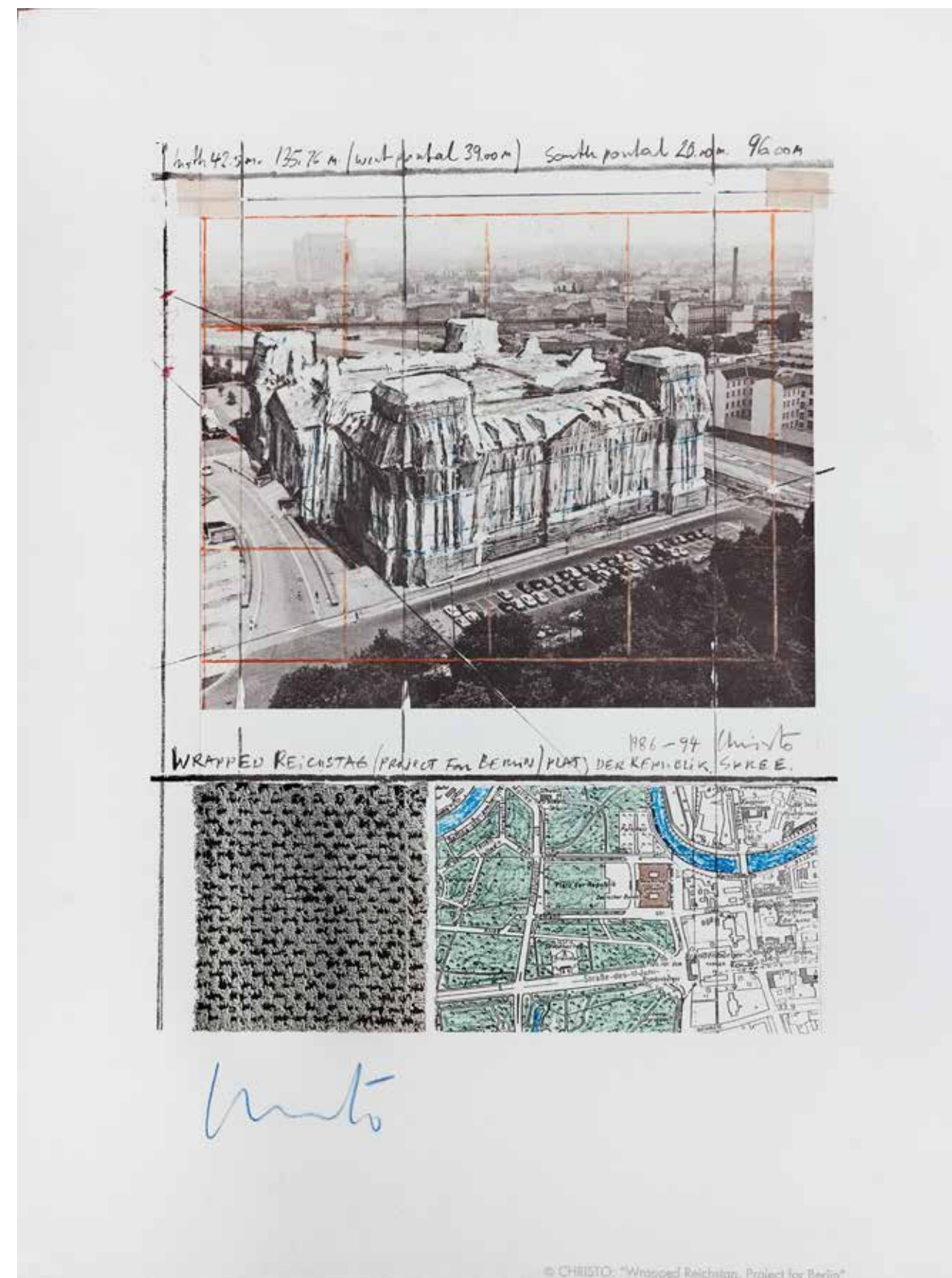
światłodruk barwny / karton; 40 x 30 cm; sygnatura niebieską kredką: Christo; wprasowany fragment tkaniny po lewej stronie, u dołu o wym. 7,6 x 7,3 cm; recto: u dołu po prawej stronie drukowany napis: ©CHRISTO: "Wrapped Reichstag, Project for Berlin"; verso, pośrodku: CHRISTO/"WRAPPED REICHSTAG, PROJECT FOR BERLIN" / - Collage 1986-94 - / - Photograph: Michael Cullen - /© Christo 1994/ Hrsg: SCHUMACHER Edition Fils / Farbenlichtdruck

cena wywoławcza: 1 500 zł ♣
 estymacja: 2 000 - 2 500 zł

LITERATURA:

- *Christo i Jeanne-Claude w Warszawie*, red. katalogu Dorota Folga-Januszewska, Muzeum Narodowe w Warszawie, Warszawa 1997, s.36- 43; <https://christojeanneclaude.net/artworks/wrapped-reichstag/> (dostęp 25.10.2025)

Druki i zdjęcia dokumentują jedną z najbardziej spektakularnych realizacji Christo i jego żony Jeanne-Claude. Owinieły Reichstag, projekt zaczęty w 1971 r., a zrealizowany po 24 latach. Został wykonany w ciągu dwóch tygodni i ukończony 24 czerwca 1995 roku. Niemiecki Parlament został zamieniony w monumentalną, przestronną konstrukcję srebrno-szarą tkaniną, składającą się z grubej warstwy polipropylenu z dodatkami powłoki aluminiowej, z użyciem niebieskiej, polipropylenowej liny. W przedsięwzięciu wykorzystano 100 tysięcy metrów kwadratowych tkaniny, a koszt realizacji wyniósł 15 mln dolarów. Ważną rolę odegrał amerykański tłumacz, historyk i dziennikarz, mieszkający od lat w Berlinie, Michael S. Cullen (ur.1939), który należał do środowiska artystycznego miasta, a także miał relacje polityczne z jego władzami i zaangażował się w realizację tego projektu, również jako spiritus movens całego przedsięwzięcia. Po jego zakończeniu dokumentację, rysunki, kolaże, fotografie powielono w formie reprodukcji i zaczęto sprzedawać. Po szczególne prace miały dodane fragmenty oryginalnej, wykorzystanej w projekcie tkaniny. Fotografikiem prac Christo i jego żony Jeanne-Claude był Wolfgang Volz (ur.1948). Dzięki ich współpracy powstały liczne albumy oraz wystawy fotograficzne dokumentujące prace pary artystów.



38

**CHRISTO (1935-2020) I JEANNE-CLAUDE (1935-2009)
OWINIĘTY REICHSTAG (PROJEKT DLA BERLINA), 1971-1995**

**WIDOK NA BUDYNEK PARLAMENTU NIEMIECKIEGO W UJĘCIU OD STRONY ZACHODNIEJ,
Z LOTU PTAKA**

fotografia barwna/ papier; 49,8 x 40 cm; kompozycja w świetle passe partout: 39,6 x 29,3 cm;
odbitka: 47,5 x 35 cm; po prawej stronie na dole kompozycji sygnatura czarnym flamastrem: Christo
Odbitka zastonięta na odwrocie żółtym papierem przyklejonym taśmą do passe partout.

cena wywoławcza: 1 500 zł ♣
estymacja: 2 000 - 2 500 zł



39

**CHRISTO (1935-2020) I JEANNE-CLAUDE (1935-2009)
OWINIĘTY REICHSTAG (PROJEKT DLA BERLINA), 1971-1995**

**WIDOK NA BUDYNEK PARLAMENTU NIEMIECKIEGO Z LOTU PTAKA OD STRONY POŁUDNIOWO-
-WSCHODNIEJ**

druk barwny/papier; 44,4 x 34,3 cm; kompozycja w świetle passe partout : 19 x 15,1 cm; fragment z próbką tkaniny na szarym tle: 2,8 x 5,1 cm.

Całość w stanie bardzo dobrym, druk oryginalnie zafoliowany; na odwrocie poszczególne elementy kompozycji przyklejone do passe partout; w lewym dolnym rogu naklejona nalepka: Christo und/Jeanne-Claude/ mit Stück d.ORIGINAL/ Der Reistag/und Verhüllungsst offes!!!/urbane Projekte/VB: 120,- DM.

cena wywoławcza: 1 500 zł ♣
estymacja: 2 000 - 2 500 zł



40

**CHRISTO (1935-2020) I JEANNE-CLAUDE (1935-2009)
OWINIĘTY REICHSTAG (PROJEKT DLA BERLINA), 1971-1995**

WIDOK FASADY BUDYNKU PARLAMENTU OD STRONY ZACHODNIEJ NOCĄ

druk barwny/papier; 44,6 x 34,1 cm; kompozycja w świetle passe partout : 19,5 x 15,5 cm; fragment z próbką tkaniny na szarym tle: 3,3 x 5,1 cm

Całość w stanie b. dobrym, druk oryginalnie zafoliowany; na odwrocie elementy kompozycji przyklejone do passe partout; w lewym, dolnym rogu naklejona nalepka: Christo und/Jeanne-Claude/ mit Stück d.ORIGINAL/ Der Reistag/ und Verhüllungsst offes!!!/ urbane Projekte/VB: 120,- DM.

cena wywoławcza: 1 500 zł ♣
estymacja: 2 000 - 2 500 zł



41 **CHRISTO (1935-2020) I JEANNE-CLAUDE (1935-2009)**

OWINIĘTE DRZEWA. PROJEKT DLA FUNDACJI BEYELER I BEROWER PARK, RIEHAN- BAZYLEA, SZWAJ-CARIA, 1997-1998

fotografia barwna/papier; 40 x 50 cm; kompozycja w świetle passe partout: 29 x 39,5 cm; od-bitka: 35 x 47,5 cm; prawej stronie na dole kompozycji sygnatura czarnym flamastrem: Christo.

cena wywoławcza: 1 500 zł ♣
estymacja: 2 000 - 2 500 zł

Odbitka na odwrocie zastonięta żółtym papierem przyklejonym taśmą do passe par-tou.

Literatura:

- Christo i Jeanne-Claude w Warszawie, red. katalogu Dorota Folga-Januszewska, Muzeum Na-rodowe w Warszawie, Warszawa 1997, s.85; <https://christojeanneclaude.net/artworks/wrap-ped-trees/> (dostęp 30.10.2025)

Owinięcie drzew zostało zapoczątkowane 13 listopada i zakończone 22 listopada 1998 roku. Owinięto 178 drzew, do których użyto 55 tysięcy metrów kwadratowych specjalnej tkaniny z poliestru, używanej do ochrony drzew w trakcie mrozu i obfitych opadów śniegu w Japonii. W dniu 14 grudnia ściągnięto tkaninę i poddano ją recyklingowi. Fotografie wykonał Wolfgang Volz (ur.1948), który wraz z żoną Sylvią Volz współpracowali przy wielu projektach artystycznej pary, również przy tej realizacji. Projektem kierował i go organizował Josy Kraft.



42 ZOFIA STRYJEŃSKA (1891 - 1976)

STAROŚCINA I STAROSTA WESELNY Z KRAKOWSKIEGO, 1939

Z teki: Polskie stroje ludowe. POLISH PEASANTS COSTUMES WITH INTRODUCTION AND NOTES BY Dr. THADEE SEWERYN, CURATOR OF ETHNOGRAPHICAL MUSEUM IN CRACOW. PUBLISHED BY C. SZWEDZICKI, NICE 1939.

litografia/papier, 50 x 39,5 cm
sygnowana p.d.: Z. Stryjeńska; na odwrocie: COPYRIGHT BY C. SZWEDZICKI 1939
stan zachowania bardzo dobry

cena wywoławcza: 1 800 zł ♣
estymacja: 2 000 - 3 000 zł

Zofia Stryjeńska to jedna z najpopularniejszych artystek okresu międzywojennego i czołowa przedstawicielka Art Deco w sztuce polskiej. Teka wydana w nakładzie 400 egzemplarzy numerowanych i sygnowanych przez wydawcę zawiera 40 grafik (litografii i kompozycji wykonanych w technice szablonu, malowanych gwaszem i akwarelą) z przedstawieniami polskich strojów ludowych z terenów II Rzeczypospolitej. Technika pochoir była popularna wśród twórców Art Deco i polega na drukowaniu konturów i ręcznym malowaniu gwaszem i akwarelą przez szablon. Umożliwia to otrzymanie serii niemal identycznych odbitek. Kompozycje Stryjeńskiej są bardzo efektowne, pełne dynamizmu i niezwykle barwne.



43 ZOFIA STRYJEŃSKA (1891 - 1976)

PANNA MŁODA Z WOŁYNIA, 1939

Z teki: Polskie stroje ludowe. POLISH PEASANTS COSTUMES WITH INTRODUCTION AND NOTES BY Dr. THADEE SEWERYN, CURATOR OF ETHNOGRAPHICAL MUSEUM IN CRACOW. PUBLISHED BY C. SZWEDZICKI, NICE 1939.

litografia/papier, 50 x 39,4 cm
sygnowana p.d.: Z. Stryjeńska; na odwrocie: COPYRIGHT BY C. SZWEDZICKI 1939
stan zachowania bardzo dobry

cena wywoławcza: 3 800 zł ♣
estymacja: 4 000 - 6 000 zł



44 ZOFIA STRYJEŃSKA (1891 - 1976)

STRÓJ Z WILEŃSZCZYZNY, 1939

Z teki: Polskie stroje ludowe. POLISH PEASANTS COSTUMES WITH INTRODUCTION AND NOTES BY Dr. THADEE SEWERYN, CURATOR OF ETHNOGRAPHICAL MUSEUM IN CRACOW. PUBLISHED BY C. SZWEDZICKI, NICE 1939.

litografia/papier, 47 x 35,7 cm
sygnowana p.d.: Z. Stryjeńska; na odwrocie: COPYRIGHT BY C. SZWEDZICKI 1939
stan zachowania bardzo dobry

cena wywoławcza: 3 200 zł ♣
estymacja: 4 000 - 6 000 zł



45 **MAREK OBERLÄNDER (1922 - 1978)**

BEZ TYTUŁU, 1961

akwarela/papier, 41,5 x 29,5 cm
na odwrocie datowany i opisany ołówkiem: II Kuźnica - Hel / 1961
na odwrocie pieczętka własnościowa i numer: Utwory MARKA OBERLÄNDERA / Własność HALI-
NY OBERLÄNDER /1111

cena wywoławcza: 3 600 zł
estymacja: 4 500 - 5 000 zł

POCHODZENIE
- spuścizna artysty



46 **MARIAN (MARZYN) KONARSKI (1909 - 1998)**

POLITYKA SIŁY, 1955

akwarela, gwasz/papier, 37,5 x 50 cm (w świetle passe-partout)
sygnowany p.d.: M.Konarski VIII. 55
opisany długopisem na odwrocie: Marian Konarski- " Polityka siły", 1955r.

cena wywoławcza: 7 000 zł
estymacja; 8 000 - 10 000 zł



47 **MARIAN (MARZYN) KONARSKI (1909 - 1998)**

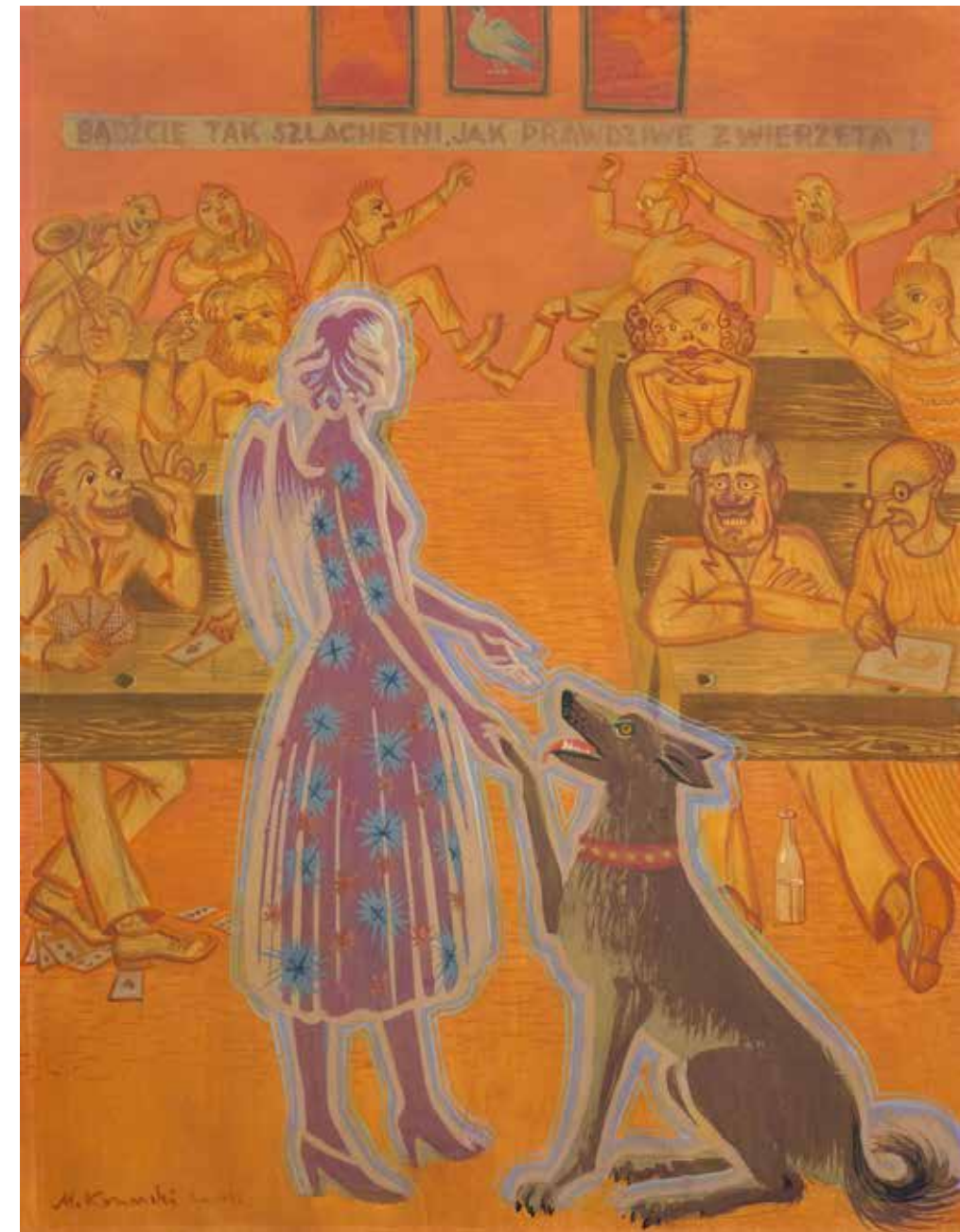
DOZWIERZĘCENIE LUDZI, 1955

akwarela/papier, 50 x 38,4 cm (w świetle passe-partout)

sygnowany l.d.: M.Konarski

opisany długopisem na odwrocie oprawy: Marian 'Marzyn' Konarski | " Dozwierżecenie ludzi " | 1955

cena wywoławcza: 7 000 zł
estymacja: 8 000 - 10 000 zł



REGULAMIN AUKCJI

Definicje:

Organizator - „Antiqua et Moderna, Dom Aukcyjny i Galeria” z siedzibą w Warszawie, przy ul. Freta 19.

Obiekt - przedmiot o charakterze kolekcjonerskim lub dzieła sztuki przekazany Organizatorowi do sprzedaży przez komitentów bądź stanowiące własność Organizatora. Zgodnie z oświadczeniami powierzone obiekty stanowią ich własność, bądź też mają oni prawa do rozporządzania nimi, a ponadto nie są one objęte jakimkolwiek postępowaniem sądowym i skarbowym.

Estymacja - stanowi szacunkową wartość obiektu. Licytacja zakończona w przedziale estymacji lub powyżej jej górnej granicy jest transakcją ostateczną. Estymacja nie obejmuje żadnych opłat dodatkowych.

Aukcjoner - Przedstawiciel Organizatora prowadzący licytację.

Postąpienie - minimalna kwota o którą wzrasta cena przy licytacji. Tabela postąpień stanowi załącznik do niniejszego regulaminu.

Cena uzyskana - ostateczna cena ustalona po zakończeniu aukcji.

Cena wywoławcza - cena od której zaczyna się licytacja.

Cena gwarancyjna - poufna cena minimalna, poniżej której obiekt nie może być sprzedany. Cena ta zawarta jest pomiędzy ceną wywoławczą, a dolną granicą estymacji. Obiekty nie posiadające ceny gwarancyjnej oznaczone są w katalogu symbolem ▲.

Transakcja warunkowa - W przypadku zakończenia licytacji poniżej ceny gwarancyjnej zawarta transakcja wiąże strony pod warunkiem zaakceptowania wylicytowanej kwoty przez właściciela obiektu. Nieuzyskanie takiej zgody w terminie 7 dni powoduje rozwiązanie transakcji.

Opłata organizacyjna - opłata doliczana do ceny uzyskanej w wysokości 20%. Opłata ta zawiera podatek VAT.

I POSTANOWIENIA OGÓLNE

- Przystąpienie do licytacji oznacza akceptację przez klienta przepisów niniejszego regulaminu w całości.
- Obiekty przeznaczone do sprzedaży w drodze aukcji podlegają weryfikacji pod względem autentyczności i stanu zachowania. Organizator gwarantuje zgodność cech obiektów opisanych w katalogu i na stronach internetowych ze stanem faktycznym.
- W trakcie aukcji Przedstawiciel Organizatora może prostować i uzupełniać opisy obiektów.
- Organizator zastrzega sobie prawo do wycofania obiektów z aukcji bez podania przyczyn i nie ponosi z tego tytułu żadnej odpowiedzialności.
- Organizator zastrzega sobie prawo uniemożliwienia uczestnictwa w aukcji bez podania przyczyn.
- Organizator nie ponosi odpowiedzialności za ukryte wady fizyczne i prawne oferowanych obiektów.
- Wszelkie reklamacje rozpatrywane będą zgodnie z przepisami prawa polskiego.
- Muzea rejestrowane mają prawo pierwokupu zabytków bezpośrednio na aukcji za kwotę wylicytowaną powiększoną o opłatę aukcyjną zgodnie z ustawą o muzeach z dnia 21 listopada 1996 r. (Dz. U. z 1997 r., nr 5, poz. 24, ze zm.).

II AUKCJA

- Aukcja jest prowadzona zgodnie z polskimi przepisami prawnymi przez Aukcjонера.
- Aukcjoner ma prawo do dowolnego rozdzielania lub łączenia obiektów oraz do ich wycofania z licytacji bez podania przyczyn. Może także otwierać licytację obiektu działając w imieniu właściciela jak też sam składać kolejne oferty do poziomu ceny gwarancyjnej.
- Do uczestnictwa w licytacji upoważniają tabliczki z numerami aukcyjnymi, które można otrzymać przy stanowisku rejestracyjnym po wypełnieniu formularza udziału w aukcji. dokonujący rejestracji ma prawo poprosić o dokument potwierdzający tożsamość osoby rejestrowanej. Tabliczkę z numerem aukcyjnym należy zwrócić bezpośrednio po zakończeniu aukcji, a w przypadku zakupu odebrać potwierdzenie zawartych transakcji.
- Osoby przystępujące do licytacji obowiązane są do wpłaty wadium. Wadium w wysokości 1000 zł upoważnia do dokonania zakupu w przedziale 10 000 – 20 000 zł. Osoby zamierzające licytować powyżej tej kwoty winny dokonać wpłaty wadium w wysokości 10% wartości planowanych zakupów.
- Organizator może reprezentować klienta na podstawie „zlecenia licytacji” (formularz dostępny w katalogu, w siedzibie Organizatora oraz po zamówieniu pod adresem: art@aetm.pl). W przypadku zlecenia licytacji z limitem, Organizator

dokłada wszelkich starań, by zakupić obiekt w możliwie najniższej cenie. Na podstawie formularza możliwe jest także licytowanie przez telefon.

- O wysokości postąpienia decyduje Aukcjoner. Zakończenie licytacji obiektu następuje w momencie uderzenia młotkiem przez Aukcjонера i jest równoznaczne z zawarciem umowy kupna – sprzedaży między Organizatorem a licytantem, który zaoferował najwyższą kwotę. W razie zaistnienia sporu w trakcie licytacji Aukcjoner rozstrzyga spór lub ponownie przeprowadza licytację obiektu.
- W przypadku licytacji obiektu posiadającego cenę gwarancyjną jeżeli w trakcie licytacji obiekt nie osiągnie tej ceny zakończenie licytacji skutkuje zawarciem transakcji warunkowej, co ogłasza aukcjoner po zakończeniu licytacji.
- Do kwoty wylicytowanej, która jest zarazem Ceną Uzyskaną Organizator dolicza Opłatę Organizacyjną oraz opłatę wynikającą z prawa twórcy i jego spadkobierców do otrzymania wynagrodzenia na podstawie Ustawy z dnia 4 lutego 1994 o prawie autorskim i prawach pokrewnych (droit de suite). Opłata wyliczana będzie na podstawie Ceny Uzyskanej, według poniższej tabeli:

0 - 50 000 euro	5,00%
50 000,01 - 200 000 euro	3,00%
200 000,01 - 350 000 euro	1,00%
350 000,01 - 500 000 euro	0,50%
powyżej 500 000 euro	0,25% nie więcej niż 12 500 euro

Kurs euro wg notowania NBP z daty aukcji lub z ostatniego dnia roboczego poprzedzającego aukcję.

Obiekty podlegające opłacie droit de suite oznaczone są znakiem ♣.

- Organizator wystawia faktury VAT marża
- Kupujący jest zobowiązany do zapłaty należności za wylicytowane obiekty w terminie 14 dni od dnia aukcji. Organizator będzie uprawniony do naliczenia odsetek ustawowych za okres opóźnienia w zapłacie. Wszelkie transakcje zawierane są w polskich złotych.
- W razie opóźnienia nabywcy w zapłacie, Organizator po bezskutecznym upływie dodatkowo wyznaczonego terminu na zapłatę, może odstąpić od umowy z nabywcą.
- Własność wylicytowanego obiektu przechodzi na nabywcę z chwilą zapłaty pełnej ceny powiększonej o opłatę aukcyjną.

III ODBIÓR OBIEKTÓW

- Obiekty wylicytowane i zapłacone powinny być odebrane w ciągu 14 dni od daty zakończenia aukcji. Dalsze przechowywanie wylicytowanych obiektów jest możliwe po uzgodnieniu warunków z Organizatorem.
- Odbioru obiektów można dokonać osobiście w siedzibie Organizatora w godzinach pracy firmy.
- Obiekty wylicytowane i zapłacone mogą być wystane na koszt odbiorcy pocztą kurierską, zgodnie z jego instrukcją i po uzgodnieniu warunków Organizatorem. Organizator może odmówić wysyłki, jeżeli istnieje ryzyko uszkodzenia obiektu podczas transportu.
- Organizator może zapakować obiekty do wysyłki po ustaleniu warunków z właścicielem i opłaceniu kosztów pakowania. Organizator nie ponosi odpowiedzialności za uszkodzenia obiektu w trakcie transportu.

TABELA POSTĄPIEŃ

cena postąpienie
0 - 5 000 - 200
5 000 - 10 000 -500
10 000 - 50 000 - 2 000
50 000 - 100 000 - 5 000
100 000 - 300 000 - 10 000
300 000 - 500 000 - 20 000
powyżej 500 000 wg uznania Aukcjонера z uwzględnieniem sugestii Licytantów

ING BANK ŚLĄSKI

60 1050 1054 1000 0090 6192 1608

W tytule prosimy wpisać nazwę aukcji, datę aukcji oraz numer obiektu.



ul. Freta 19, 00-227 Warszawa

tel.: + 48 22 831 54 72

e-mail: art@aetm.pl

AUKCJA DZIEŁ SZTUKI

2 grudnia (wtorek), GODZ. 19.00

Opracowanie katalogu:

Mira Rupocińska, historyk sztuki

dr Marzena Królikowska-Dziubecka, historyk sztuki

Opracowanie graficzne:

Tomek Rupociński

Zdjęcia do katalogu:

Dariusz Mystowski

Tomek Rupociński

Konsultacje konserwatorskie:

Agata Lipińska

Renata Lisowska





et ANTIQUA
MODERNA