



et ANTIQUA
MODERNA

AUKCJA DZIEŁ SZTUKI
WARSZAWA 12 MAJA 2026





ANTIQUA
et MODERNA
Dom Aukcyjny i Galeria

AUKCJA SZTUKI WSPÓŁCZESNEJ

12 MAJA 2026 (WTOREK), GODZ. 19.00

Uprzejmie informujemy, że aukcja przeprowadzona będzie bez udziału publiczności. Licytować będzie można telefonicznie i za pośrednictwem internetu.

Obiekty można oglądać w galerii (ul. Freta 19).

ZLECENIA LICYTACJI:

Antiqua et Moderna
Dom Aukcyjny i Galeria
e-mail: art@aetm.pl
tel.: + 48 (22) 831 54 72
tel. kom.: + 48 601 81 22 84
www.antiquaetmoderna.pl

1

ALEKSANDER RUDZKI (1831-1866)

WÓZ Z SIANEM

akwarela, ołówek/papier, 16 x 11,3 cm (owal)
sygnowany monogramem p. d.: A.R

cena wywoławcza: 8 000 zł
estymacja: 9 000 - 12 000 zł

Literatura:

- Joanna Białyńska-Birula, Rudzki Aleksander, [w:] SAP t. IX, red. Małgorzata Biernacka, Instytut Sztuki PAN, Warszawa 2013, s. 222-224

Urodził się w Warszawie, gdzie uczęszczał do szkół. W latach 1850-1855 studiował w Szkole Sztuk Pięknych przy Gimnazjum Realnym. Ze względów rodzinnych musiał przerwać naukę. Artysta był twórcą przede wszystkim ilustracji i kompozycji o charakterze rodzajowym. Najczęściej stosował ołówek potączony z akwarelą lub gwa- szem.



2

ALEKSANDER RUDZKI (1831-1866)

SCENA RODZAJOWA (SPOTKANIE)

akwarela, ołówek/papier, 21 x 15,5 cm (owal)

cena wywoławcza: 8 000 zł
estymacja: 9 000 - 12 000 zł





3 JAN MATEJKO (1838-1893)

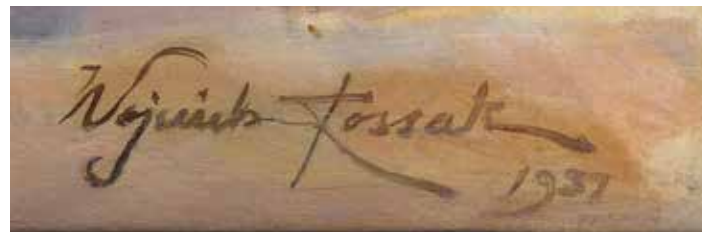
GŁOWA MĘŻCZYZNY, 1869

ołówek/papier, 13 x 10 cm (w świetle passe-partout)
sygnowany monogramem i datowany p. d.: J.M./1869 rp.

cena wywoławcza: 24 000 zł
estymacja: 30 000 – 40 000 zł

Rysunek Jana Matejki powstał w roku udziału artysty przy otwarciu grobowca Kazimierza Wielkiego w katedrze na Wawelu (14 czerwca 1869 r.). Namalował on wówczas obraz *Wnętrze grobu Kazimierza Wielkiego*. Rysunek pochodzi z kolekcji doktora nauk medycznych Lecha Siudy (1909-1997). Był on uczestnikiem II wojny światowej, lekarzem na pokładzie transportowca MS Sobieski. Później przez całe swoje życie pracował w Buku. Jego pasją było kolekcjonowanie sztuki polskiej.





4 WOJCIECH KOSSAK (1856- 1942)

PORTRET MARY KARSZO-SIEDLEWSKIEJ (1878-1965) (z domu O'MEARA)

olej/ płótno; 135 x 100 cm
sygnowany i datowany p. d.: Wojciech Kossak/1937

cena wywoławcza: 90 000 zł
estymacja: 120 000 - 160 000 zł

Obraz przedstawia znaną w warszawskich kręgach towarzyskich Amerykankę o korzeniach irlandzkich, Mary O'Mearę, żonę Kazimierza Jana Karszo-Siedlewskiego (zm.1929), przemysłowca. Brała udział m.in. w Komitecie organizującym bale Towarzystwa Pomocy Ociemniałym Ofiarom Wojny „Latarnia” w Hotelu Europejskim w Warszawie (1933, 1934) zob. <https://audiovis.nac.gov.pl/obraz/127575/>.

Jedną jej córką, Ewelina, zginęła tragicznie 15.06.1934 r. w Warszawie w czasie awaryjnego lądowania samolotu pilotowanego przez rumuńskiego księcia Constantina Cantacuzino. Drugą córką, Józefina (1907- 1977), została w 1944 r. żoną Jerzego Wojciecha Odrowąż-Pieniążka.

Portret nie jest notowany w literaturze przedmiotu. Od momentu powstania był przechowywany w zbiorach rodzinnych. Na podstawie listów Wojciecha Kossaka i analizy kompozycji można przypuszczać, że został namalowany w trakcie pobytu malarza w Juracie, do której wyjechał 15 lipca 1937 r. i przebywał tam do początku września. W dolnej części tła obrazu widoczny jest fragment piaszczystej plaży i morskich fal.



5 WŁADYSŁAW JAROCKI (1879-1965)

TATARÓW, 1924

akwarela/papier, 54,7 x 83 cm
sygnowany, datowany i opisany p.d.: W Jarocki 1924 / Tatarów

cena wywoławcza: 12 000 zł ♣
estymacja: 16 000 - 18 000 zł

Studiował na politechnice we Lwowie, następnie, w latach 1902-1906, na krakowskiej ASP pod kierunkiem Józefa Mehoffera i Leona Wyczółkowskiego. Malarz, rysownik i grafik. Przedstawiciel nurtu folklorystycznego w okresie Młodej Polski, twórca malarskiej panoramy życia na Huculszczyźnie i Podhalu. Z etnograficzną dokładnością dokumentował typy ludowe, stroje i obyczaje regionalne, łącząc weryzm w przedstawianiu rysów twarzy z dekoracyjnością ubioru.

Pejzaż, obok scen rodzajowych i portretów, stanowi ważną część dorobku artysty. Prezentowana kompozycja przedstawia pejzaż huculskiej wsi Tatarów.



6

JÓZEF RAPACKI (1871-1929)

CHATA Z PRZYŁAPEM, 1921

autolitografia/papier, 44 x 57 cm
sygnowana na matrycy l. d.: JR (monogram wiązany)

cena wywoławcza: 1 200 zł
estymacja: 1 600-1 800 zł

LITERATURA:

- Joanna Białynicka-Birula, Urszula Makowska (uzupeł.), Rapacki Józef, [w:] SAP, t. VIII, pod red. Urszuli Makowskiej i Katarzyny Mikockiej-Rachubowej, Instytut Sztuki Polskiej Akademii Nauk, Warszawa 2007, s. 220-227
- Rapacki ucieleśniony. Wystawa prac Józefa Rapackiego: obrazy, litografie, rysunki, fotografie, Radziejowice 2010, s. 9, 44.
<https://mhprl.pl/wp-content/uploads/2016/11/zig1.jpg> (dostęp 24.04. 2026)

Malarz i grafik, urodzony w Warszawie należał do znanej, artystycznej rodziny. Jego ojciec, Wincenty Rapacki był znanym aktorem i pisarzem. Artysta najpierw kształcił się w warszawskiej Szkole Rysunkowej Wojciecha Gersona. W latach 1877/1888 kontynuował naukę w krakowskiej SSP u Floriana Cynka, Feliksa Szynalewskiego i Izydora Jabłońskiego. Po powrocie do Warszawy trafił z powrotem do pracowni Gersona, a następnie do Monachium, gdzie podjął prywatne studia w pracowni Friedricha Fehra (1862-1927). Malował i rysował często pejzaże, również zainteresował się grafiką i w 1905 r. rozpoczął naukę w pracowni Tadeusza Rychtera w Akademii Sztuk Pięknych w Krakowie. Swoje kompozycje tworzył w technice autolitografii. Od 1920 roku należał do Związku Zawodowego Polskich Artystów Grafików.

Prezentowana praca należy do cyklu 9 autolitografii p.t. Chaty wiejskie z 1921 r. Odbitki obecnie są przechowywane w zbiorach Muzeum Historii Polskiego Ruchu Ludowego w Warszawie.





7 SOTER JAXA - MAŁACHOWSKI (1867 - 1952)

PEJZAŻ

olej/ płótno, 44,5 x 51 cm
sygnowany p.d.: JAXA

cena wywoławcza: 10 000 zł
estymacja: 12 000 - 16 000 zł

8

PIOTR POTWOROWSKI (1898 - 1962)

PEJZAŻ Z TĘCZĄ, 1959 (?)

gwaz/papier, 26 x 39 cm (w świetle passe-partout)
sygnowany p.d.: P. POTWOROWSKI

cena wywoławcza: 16 000 zł♣
estymacja: 18 000 - 20 000 zł

POCHODZENIE:
- Kolekcja dr. Lecha Siudy

LITERATURA:
- Kolekcja dr. Lecha Siudy, oprac. W. Makowiecki, R. Starzyński, Poznań
1997, s.62 (repr.)





9 **JERZY STAJUDA (1936 - 1992)**

KOMPOZYCJA

olej/ płótno, 65 x 92 cm
na odwrocie autorskie numery inwentarzowe oraz nalepki depozytowe Muzeum Akademii Sztuk Pięknych w Warszawie

cena wywoławcza: 14 000 zł ♣
estymacja: 18 000 - 20 000 zł

10 MARIA ANTO (1936 - 2007)

MARTWA NATURA Z PIÓRAMI I PEJZAŻEM, 1981

olej/ płótno, 81 x 100 cm
sygnowany l.d.: Maria Anto
sygnowany i datowany na odwrocie: Maria Anto 1981 | 767 |
opisany na listwie blejtramu: " M.N. z piórami i pejzażem " 81 x 100

cena wywoławcza: 20 000 zł ♣
estymacja: 24 000 - 30 000 zł

Studiowała na wydziale malarstwa w warszawskiej ASP w pracowni prof. St. Płużyńskiego i prof. M. Byliny. Dyplom otrzymała w 1962. W swojej sztuce postępuje stylizacją poetyckiej metafory. Na efekt nierzeczywistości w obrazach artystki składają się niezwykłe stworzenia, fantastyczne zwierzęta, anioły podkreślone uproszczonym, miękkim modelunkiem. Ciemna kolorystyka rozświetlona jest pojedynczymi jasnymi plamami. Prace artystki znajdują się w muzeach w Polsce i za granicą (m. Muzeum Narodowym w Warszawie, Muzeum Sztuki nowoczesnej w Sztokholmie) oraz wielu kolekcjach prywatnych. Laureatka wielu konkursów w kraju i za granicą.



11 LUDWIK MACIĄG (1920–2007)

NA ROZPRĘŻALNI

olej/ płótno, 100 x 80 cm
sygnowany l.d.: L.MACIĄG

cena wywoławcza: 16 000 zł ♣
estymacja: 20 000 – 28 000 zł

Niezwykle utalentowany malarz, rzeźbiarz, ilustrator i grafik, zaraz po wojnie zaczął studia na krakowskiej Akademii Sztuk Pięknych. Kontynuował naukę na warszawskiej ASP, uzyskując w 1951 roku dyplom. Później był również profesorem tej uczelni i sprawował funkcję dziekana Wydziału Malarstwa. Był twórcą obrazów batalistycznych, pejzaży i przedstawień koni. Wyjątkową miłość do tych zwierząt pielęgnował od wczesnej młodości. Jeszcze przed wojną jego ojciec, biorący udział w walkach podczas I wojny światowej, służył w Pułku Artylerii Lekkiej, który stacjonował w Białej Podlaskiej. Tam artysta się wychowywał. W czasie II wojny światowej ukończył szkołę podchorążych AK i sam również walczył w oddziałach partyzanckich na Podlasiu.

W prezentowanym obrazie artysta nawiązuje do swojej pasji, przedstawiając dwóch jeźdźców na koniach, przygotowujących zwierzęta przed startem do wyścigu. Udało mu się uchwycić moment po skoku konia przez przeszkodę.



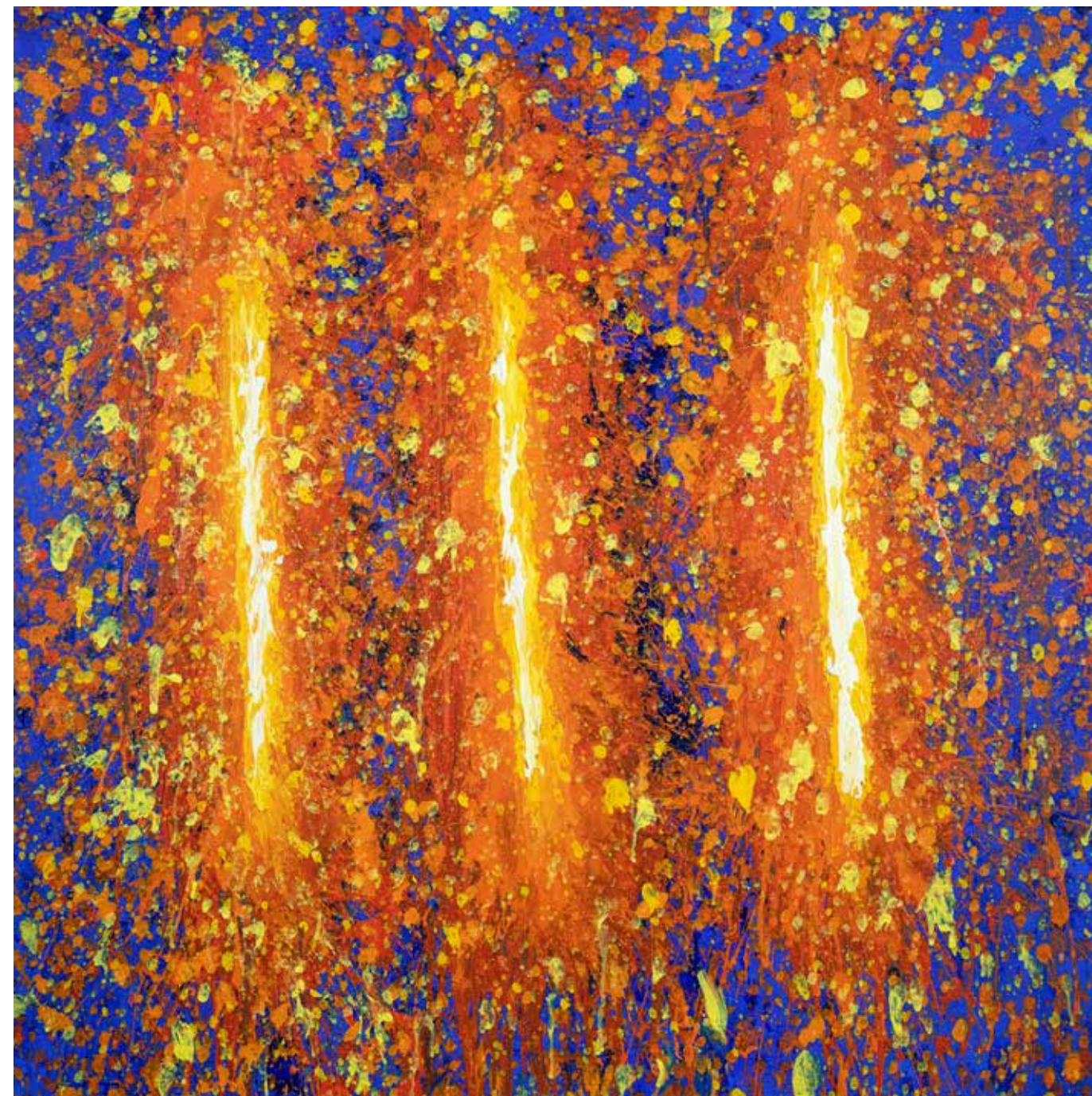
12 JÓZEF WILKOŃ (UR.1930)

KONIE W GALOPIE

technika własna/papier żeberkowy, 47 x 60 cm (w świetle oprawy)
sygnowany p. d.: JWilkoń
wzdłuż dolnej krawędzi odręczny napis: 30 października. Gorzej niż wczoraj a może być jeszcze gorzej. A ty chłopie wypuszczasz swoje koniki...

cena wywoławcza: 20 000 zł
estymacja: 22 000 – 26 000 zł





13 LEON TARASEWICZ (1957)

BEZ TYTUŁU, 2025

akryl/płótno, 100 x 100 cm

sygnowany, datowany i opisany na odwrocie: Leon Tarasewicz | 2025 |
Acrylic on canvas | 100 x 100 cm

cena wywoławcza: 75 000 zł
estymacja: 80 000 - 100 000 zł



14 STEFAN KRYGIER (1923 - 1997)

Z CYKLU: SYMULTANIZM FORMY, RÓŻNE OBLICZA MONY LIZY, 1989

olej/płótno, 60,5 x 60,5 cm

sygnowany i datowany p.d.: S.Krygier 89

opisany na odwrocie: STEFAN KRYGIER | ŁÓDŹ | TYTUŁ RÓŻNE OBLICZA MONY LIZY Z CYKLU SYMULTANIZM FORMY | GRUNT GESO | FARBY TALENS REMBRANDT OLEJNE

cena wywoławcza: 48 000 zł ♣

estymacja: 60 000 - 70 000 zł

POCHODZENIE:

- kolekcja prywatna

" Druga połowa lat osiemdziesiątych przynosi już pełną, można powiedzieć leksykalną realizację "symultanicznej" koncepcji malarskiej Krygiera. Jest ona urzeczywistniana najczęściej z użyciem wybranych motywów sztuki przeszłości, jak Dyskobol Myrona, Wenus Giorgione'a, Mona Lisa, Leda z łabędziem, Judyta z głową Holofernesa, ucztę renesansowe etc. Sam artysta tak swoje założenia eksplikował:" W moim malarstwie, szczególnie w okresie ostatnim wprowadzam widzenie wyobraźnią, która umieszczona w głębi iluzorycznej obrazu, odbija i patrzy przed siebie jak zwierciadło. Budowa obrazu polega na utworzeniu umownej osi poziomej. Oś ta zawarta jest między dwoma strefami, głębią iluzoryczną obrazu i obszaru przed obrazem. Ta koncepcja polega na połączeniu dwóch różnych widzeń w jednym obrazie. Widzenie z wnętrza iluzorycznego będzie widzeniem wyobraźnią. Widzenie z przestrzeni przed obrazem - oglądaniem konwencjonalnym. Obraz składa się z trzech warstw. To , co zostało namalowane na pierwszym planie tworzy warstwę środkową zawartą między przestrzenią iluzoryczną obrazu, a przestrzenią zewnętrzną przed obrazem. Widzenie z wnętrza obrazu ujmuje ten plan jako pierwszy, zaś to, co wyobraźnia widzi w strefie przestrzeni przed obrazem, jako plan dalszy.[...] Celem moim jest nie tylko stworzenie nowej formy budowy obrazu lecz dokonanie zmiany percepcji, pobudzenie wyobraźni oglądającego i poszerzenie strefy emocjonalnej poprzez jednoczesne widzenie całości z dwóch, odległych od siebie pozycji w formie symultanicznej."

Bożena Kowalska [w:] *Stefan Krygier 1923-1997*, Muzeum Historii Miasta Łodzi, listopad – grudzień 1999 [kat. wystawy], red. Krystyna Knapik, Łódź 1999, s. 13



15 EUGENIUSZ MARKOWSKI (1912-2007)

BEZ TYTUŁU

olej/folia, 109 x 118 cm

sygnowany p.d.: E. Markowski

tekst w kompozycji: Ogni pensiero [każda myśl] jest wyjątkiem ogólnej reguły, którą jest żeby nie myśleć.

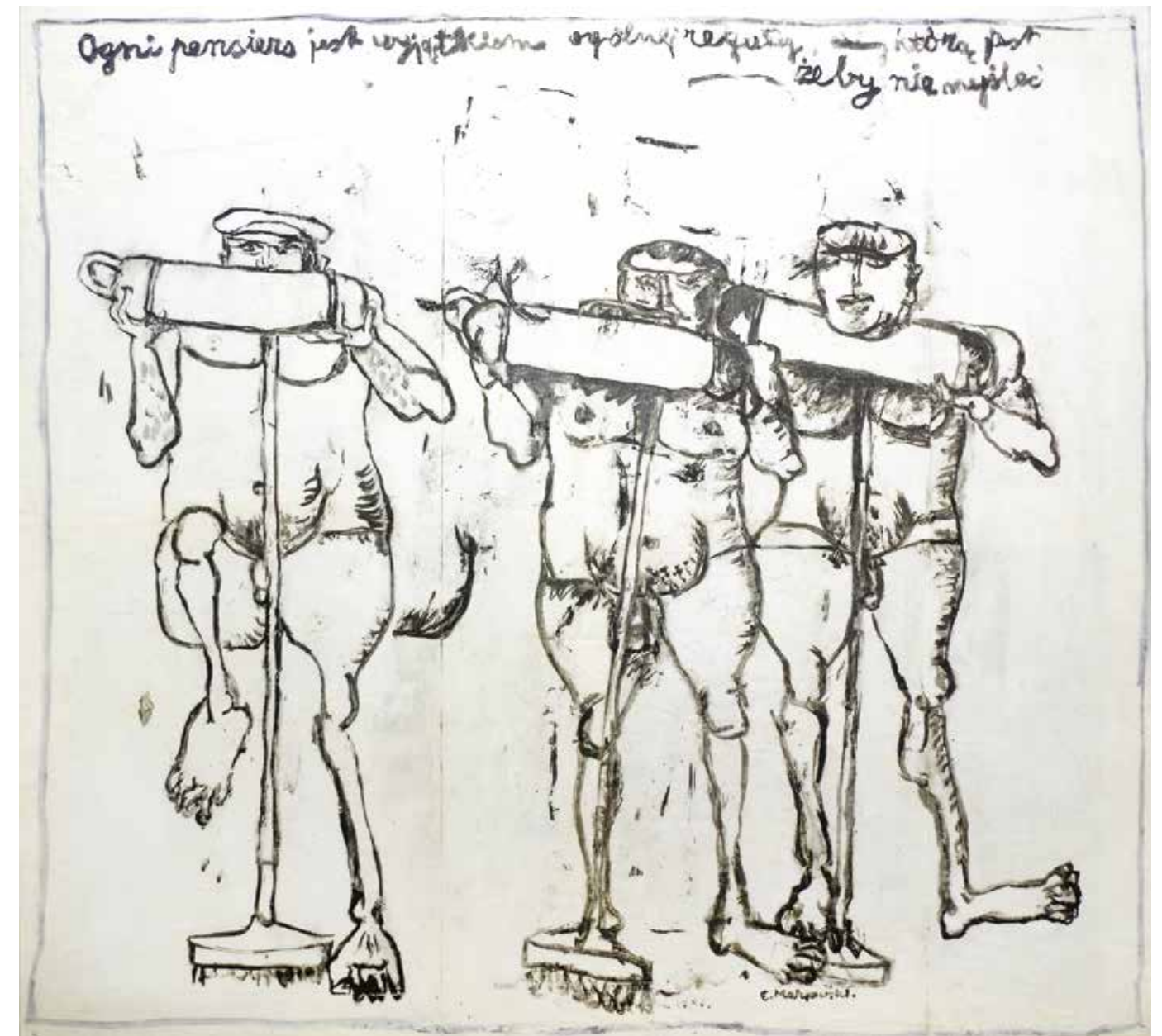
cena wywoławcza: 36 000 zł

estymacja: 40 000 - 70 000 zł

„Myślę, że sztuka, może nawet w większym stopniu niż nauka jest w stanie wprowadzić człowieka do najgłębszych pokładów świadomości. Jest nie tylko świadkiem życia i myślenia, ale motorem napędowym naszego emocjonalnego i intelektualnego rozwoju. [...]

Mnie osobiście interesuje przede wszystkim groteskowy i wyraźny kontrast istniejący dziś między coraz zawrotniej rosnącym rozwojem technologicznym a niezmiennością prymitywnych i elementarnych ludzkich pasji i instynktów”

Eugeniusz Markowski (wypowiedź z 1988 roku)



16 **TOMASZ TATARCZYK (1947 - 2010)**

PRZEDMIOTY BEZUŻYTECZNE VIII, 1980/1981

olej/ płótno, 120 x 85 cm
sygnowany, datowany i opisany na odwrocie:
TATARCZYK 80/81 | Przedmioty bezużyteczne VIII

cena wywoławcza: 50 000 zł ♣
estymacja: 60 000 - 80 000 zł

WYSTAWIANY:
- GALERIA WIZYTUJĄCA, styczeń 2016 r.





17 JAN BERDYSZAK (1934 - 2014)

BEZ TYTUŁU

akryl/ptótno naklejone na deskę, 36 x 48 x 12 cm
sygnowany i opisany na odwrocie: JAN | BER | DYSZ | AK | AKRYL

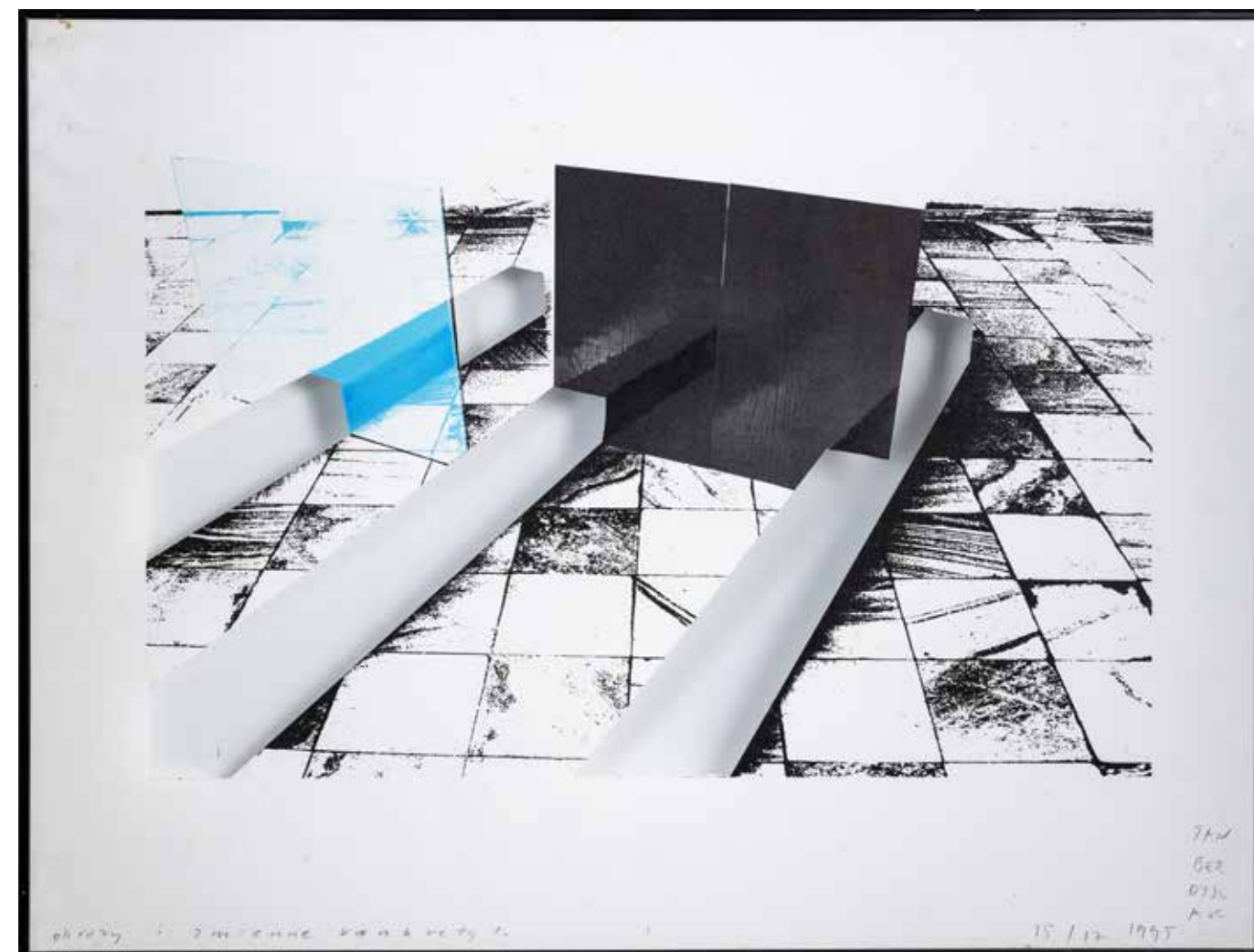
cena wywoławcza: 17 000 zł♣
estymacja: 22 000 - 25 000 zł

18 JAN BERDYSZAK (1934 - 2014)

OBRAZY ZMIENNE KONKRETY, 1995

technika własna/papier, 56,5 x 74 cm
sygnowany, datowany i opisany oł. p.d.: JAN | BER | DYSZ | AK | 15/17 |
1995, l.d.: Obrazy zmienne konkrety

cena wywoławcza: 5 000 zł♣
estymacja: 7 000 - 10 000 zł



19 **ANDRZEJ NOWACKI (1953)**

BEZ TYTUŁU, 2012

akryl/deska, 64 x 64 cm
sygnowany i datowany na odwrocie: A. NOWACKI | 2012

cena wywoławcza: 28 000 zł ♣
estymacja: 35 000 - 50 000 zł



20 JAN CHWAŁCZYK (1924-2018)

PROJEKT REALIZACYJNY FORMY PRZESTRZENNEJ DLA CHEŁMA, 1978

akryl/PCV, 77 x 77 cm

sygnowany, datowany i opisany na odwrocie: Jan Chwałczyk / 10.X.2015 / wskazówka montażowa
Projekt realizacyjny formy przestrzennej w/g koncepcji zgłoszonej na plenerze w Chełmie pt. „Prze-
strzenie Miasta” w 1978 r.

cena wywoławcza: 50 000 zł ♣

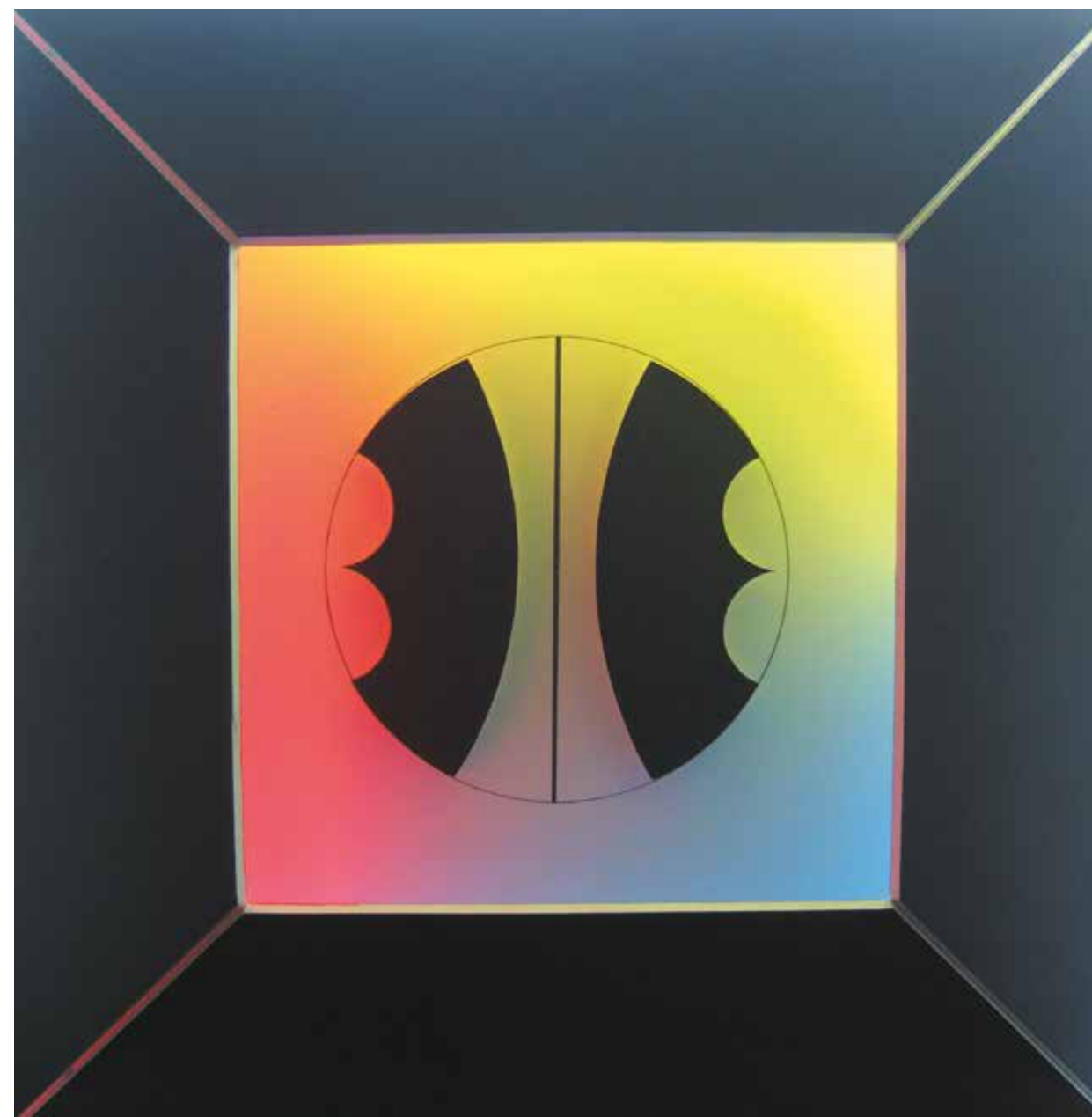
estymacja: 60 000 - 80 000 zł

LITERATURA:

- Jan Chwałczyk. Monograficzne ślady przekazów rzeczywistości, Fundacja dla Sztuki Niezidentyfikowanej, Wrocław 2016, repr. s. nlb.
- Przygody z op-artem, Fundacja Stefana Gierowskiego, Warszawa 2017, repr. s. 13.

Studiował w PWSSP we Wrocławiu w latach 1946-1951. Współzałożyciel grupy Poszukiwania Formy i Koloru (1959) i Grupy Wrocławskiej (1962). W latach 70. zajmował się sztuką konceptualną, prowadząc Galerię Informacji Kreatywnej (1972-1975). Organizował sympozja plenerowe i akcje artystyczne, np. Kontrapunkt (1972-1974). Uczestniczył w I Biennale Form Przestrzennych w Elblągu (1965) i Sympozjum Artystów i Naukowców w Puławach (1966), tworząc obiekty reprezentujące sztukę kinetyczną, w których istotnym elementem był kolor. W drugiej połowie lat 60. problematykę twórczości Chwałczyka zdominowało światło i barwa, zaczął eksperymentować z barwnym cieniem. Od tego czasu, kiedy powstawały „Reproduktry”, „Reprodukcje” czy „Formy przestrzenne”, po obiekty z serii „Ten fantastyczny cień” (2008-2010) oraz realizacje najnowsze, poszukiwania artysty oparte są na wiedzy teoretycznej z zakresu optyki i fizyki oraz teorii barwy.

Jan Chwałczyk podkreślał, że jego twórczość nie ma nic wspólnego z malarstwem, to cień/półcień stwarza grę kolorystyczną, zaś on sam jest „zwykłym konstruktorem myśli dotyczącej światła”. „Światło wyczyszczone z obcych kontekstów staje się moim tekstem dla filozoficznej spekulacji nazywanej sztuką” – wyznał artysta.





21 MAREK SOBCZYK (1955)

SEKSRELIGIAPOLITYKA, 2005

tempera jajkowa, otówek/tektura, 70 x 100 cm
sygnowana, datowana i opisana na odwrocie ot.: Marek Sobczyk | 2005 | Seksreligiapolityka |
[Barcelona Sessel]

cena wywoławcza: 10 000 zł
estymacja: 12 000 - 18 000 zł



22 WANDA GOŁKOWSKA (1925-2013)

HOMMAGE À HENRYK STAŻEWSKI Z CYKLU ZAPIS KWIETNIOWY/10, 1988

pisak/papier, 32 x 43 cm (kompozycja), 43 x 61 cm (arkusz)

sygnowany i opisany oł. p.d.:

Wanda Gołkowska, l.d.: Z cyklu „ZAPIS KWIETNIOWY” / 10 | ISCRIZIONE DI APRILE | HOMMAGE À HENRYK STAŻEWSKI na odwrocie prostokątna pieczętka: 'arte studio' 24028 ponte nostra – bergamo via s. bernardino 88 – ITALY, pieczętka wywozowa oraz data 1988

cena wywoławcza: 5 000 zł ♣

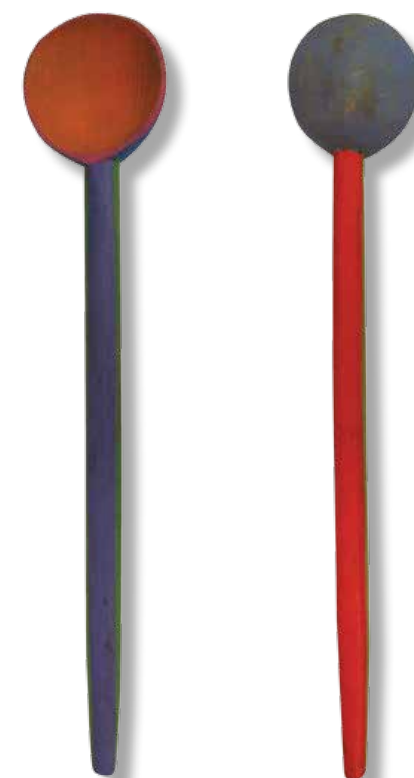
estymacja: 7 000 - 8 000

WYSTAWIANY:

- Iscrizione di Aprile, Bergamo 1988 (wystawa indywidualna)

Studiowała malarstwo w PWSSP we Wrocławiu w latach 1946-1951. W drugiej połowie lat 50. zdecydowała się na odejście od malarstwa figuratywnego na rzecz abstrakcji geometrycznej. Jej obrazy, rysunki i formy przestrzenne, o konceptualnym charakterze, zbudowane są w oparciu o matematyczne konstrukcje. Uczestniczka I Biennale Form Przestrzennych w Elblągu w 1965. Związana z wrocławską Galerią Pod Moną Lizą. Od końca lat 60. współtworzyła między-

narodowy ruch mail art'u. Współpracowała z Janem Chwaczykiem w ramach jego Galerii Informacji Kreatywnej. Współorganizowała wystawy mail art'u oraz ekspozycje poświęcone Henrykowi Stażewskiemu. Prezentowana praca „Hommage à Henryk Stażewski”, to rysunkowa, minimalistyczna w formie kompozycja, nawiązująca do reliefów mistrza awangardy.



23 HENRYK STAŻEWSKI (1894-1988)

ŁYŻKA, 1977

akryl/drewno, 30 cm

cena wywoławcza: 8 000 zł ♣

estymacja: 10 000 - 12 000 zł

24 MACIEJ SZAŃKOWSKI (1938)

OPISANIE ŚWIATA X, 1990 r., Z CYKLU: KALKI

tusz/kalka tech., karton, zszywki, 50 x 45 cm
sygnowana oł. p.d.: "Opisanie X", l.d.: M.Szańkowski 90

cena wywoławcza: 6 000 zł
estymacja: 8 000 - 10 000

LITERATURA:

- Anna Maria Leśniewska, Maciej Szańkowski, Wieloprzestrzenie, Multispaces, Orońsko 2019, s.154 (kat.)

"Zjawisko nakładania się na siebie poszczególnych części, fragmentów prac, wynikające z potrzeby określenia przestrzeni to [...] sytuacja, mająca swój równoległy ciąg poszukiwań artysty, w których pojawiły się prace na/z papierze/u / kalce/ki. Rysunki przestrzenne, jak i Kalki. Wspomniane zjawisko podejmuje jednocześnie, wzbogacając o jeszcze jeden walor - przezroczystość. Dzięki uzyskaniu wspomnianego efektu za pomocą kalki technicznej osiągnął to, czego żaden inny materiał nie mógł mu zapewnić." (A. M. Leśniewska, Maciej Szańkowski. Wieloprzestrzenie/Multispaces, Orońsko 2019, s. 29).





25 STANISŁAW WIŚNIEWSKI (1936-2016)

SAUNA, 1976

Olej/płótno, 72 x 92 cm
sygnowany i datowany p.d.: ST.WIŚNIEWSKI 76
na odwrocie opisany na płótnie: SAUNA/93 x 72 – OLEJ/ STANISŁAW WIŚNIEWSKI/KRAKÓW – SIE-
MASZKI 320/9

cena wywoławcza: 4 000 zł♣
estymacja: 6 000 – 10 000 zł

Urodzony w Krynicy artysta był absolwentem Wydziału Malarstwa krakowskiej Akademii Sztuk Pięknych im. Jana Matejki, gdzie studiował w pracowni Zbigniewa Pronaszki i Zygmunta Radnickiego. Zajmował się rysunkiem, malarstwem, rzeźbą i grafiką oraz został wykładowcą akademickim z tytułem profesora.



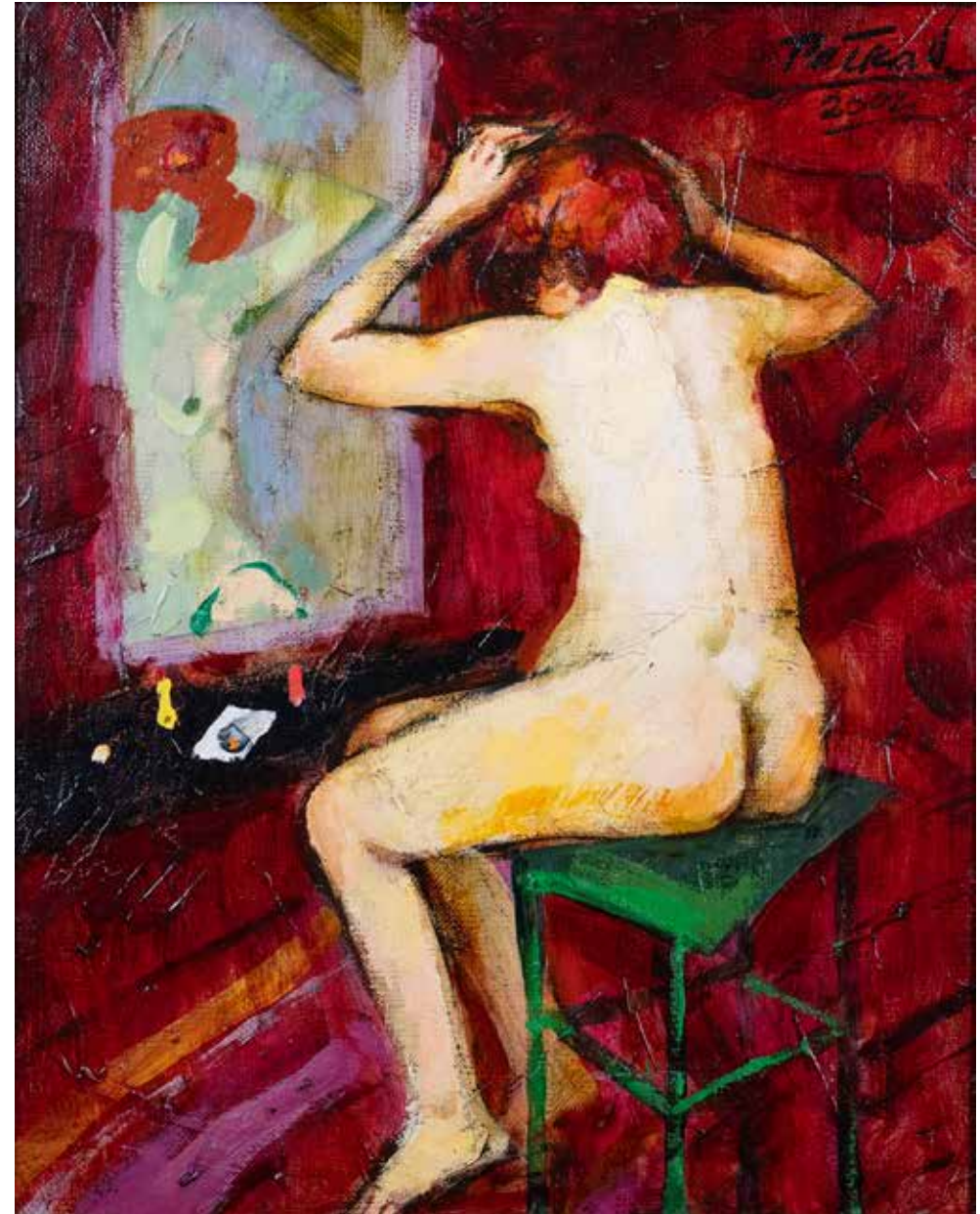
26

WITOLD PAŁKA (1928-2013)

BEZ TYTUŁU, 2002

olej/płótno, 50 x 40 cm
sygnowany p.g.: Pałka W. 2002

cena wywoławcza: 9 000 zł
estymacja: 10 000 - 15 000 zł



27 JAN ŚWITKA (1939 - 2024)

BEZ TYTUŁU, 1989

tusz, gwasz/papier, 28, 2 x 22,3 cm (w świetle passe-partout)
sygnowany p.d.: Świtka 89

cena wywoławcza: 1 500 zł ♣
estymacja: 2 000 - 3 000 zł



28 **MAGDALENA SHUMMER-FANGOR (1930)**

ARIES HORSE MOUNTED, 1974

olej/płyta, 50 x 60 cm

sygnowany p.d.: MS (monogram wiązany)

opisany na odwrocie oł.: Magdalena Shummer "Aries Horse Mounted" | 20 x 24

cena wywoławcza: 5 000 zł

estymacja: 6 000 - 8 000 zł





29 **BOŻENNA BISKUPSKA (1952)**

KLATKA IV, 2002

technika mieszana/karton, 35 x 28 cm
sygnowany u dołu ot.: Biskupska | Klatka IV | 2002

cena wywoławcza: 2 500 zł
estymacja: 3 000 - 3 500 zł



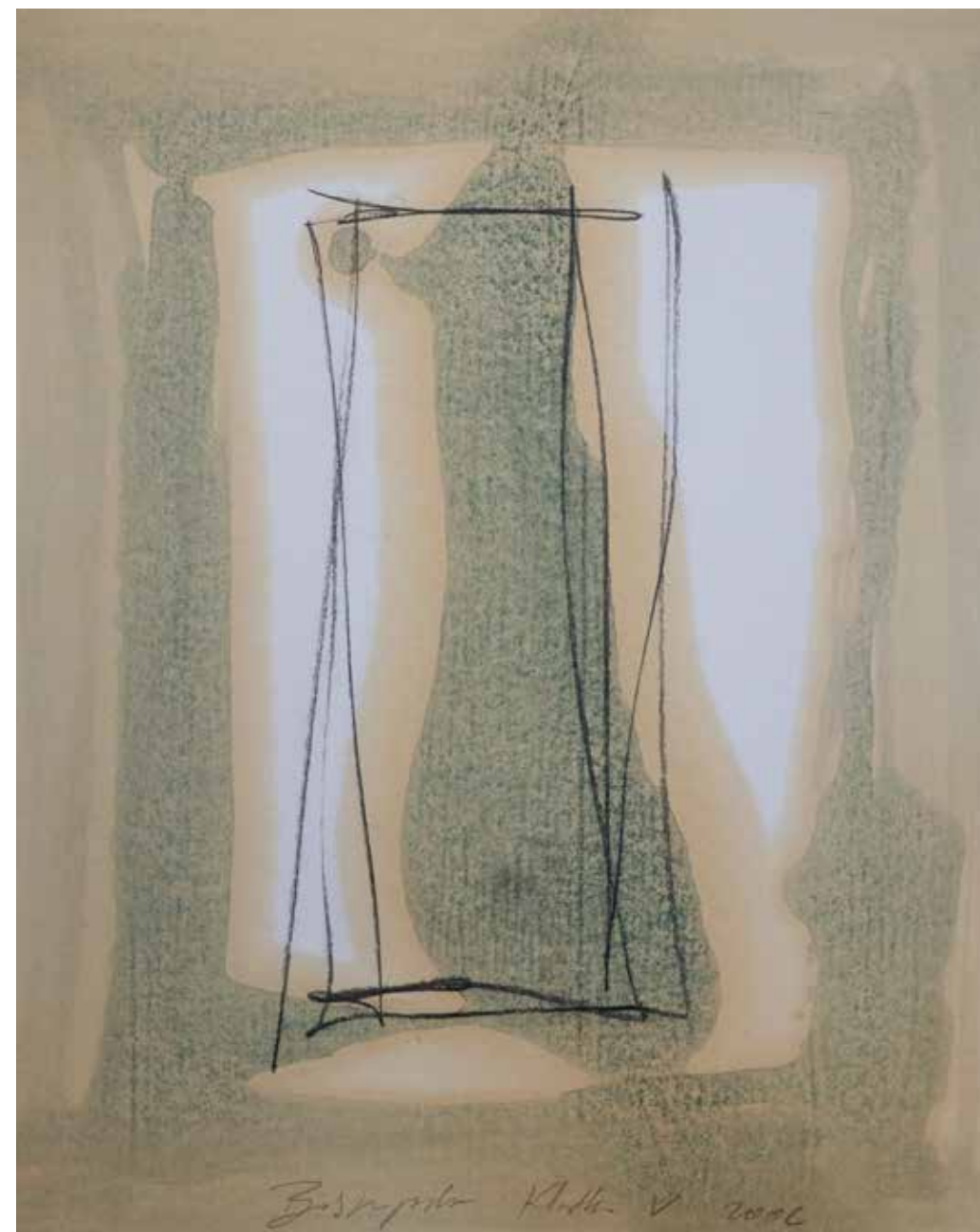


30 **BOŻENNA BISKUPSKA (1952)**

KLATKA V, 2002

technika mieszana/karton, 35 x 28 cm
sygnowany u dołu oł.: Biskupska | Klatka V | 2002

cena wywoławcza: 2 500 zł
estymacja: 3 000 - 3 500 zł



31 **MARIAN (MARZYN) KONARSKI (1909-1998)**

MARSZ LIZUSÓW, 1955

gwiaz/papier, 25 x 36,7 cm (w świetle passe-partout)
sygnowany i datowany p.d.: M. Konarski, 1.III.55
na odwrocie, na oprawie długopisem: Marian KONARSKI – „Marsz lizusów”, 1955 r.

cena wywoławcza: 8 000 zł
estymacja: 9 000 – 10 000 zł

LITERATURA:

- Marian Konarski 1909–1998. Szczepowy Rogatego Serca: malarstwo, rysunek, rzeźba, red. Anna Kroplewska-Gajewska, Muzeum Okręgowe W Toruń, Toruń 2015, s.43, poz.19
- Marian Konarski /1909–1998. Katalog opr. Leszek Konarski, Lechosław Lameński, Galeria Miejska we Wrocławiu, Wrocław 2022, il. s.67



31 ZOFIA STRYJEŃSKA (1891 - 1976)

STROJE LUDOWE Z KUJAWSKIEGO, 1939

Z teki: Polskie stroje ludowe. POLISH PEASANTS COSTUMES WITH INTRODUCTION AND NOTES BY Dr. THADEE SEWERYN, CURATOR OF ETHNOGRAPHICAL MUSEUM IN CRACOW. PUBLISHED BY C. SZWEDZICKI, NICE 1939.Tabl.28

litografia/papier, 49,8 x 39,2 cm
sygnowana p.d.: Z. Stryjeńska; na odwrocie: COPYRIGHT BY C. SZWEDZICKI 1939
stan zachowania bardzo dobry

cena wywoławcza: 1 400 zł ♣
estymacja: 1 800 - 3 000 zł



33 ZOFIA STRYJEŃSKA (1891 - 1976)

MĘCZYŻNA W STROJU LUDOWYM Z ŁOWICZA, 1939

Z teki: Polskie stroje ludowe. POLISH PEASANTS COSTUMES WITH INTRODUCTION AND NOTES BY Dr. THADEE SEWERYN, CURATOR OF ETHNOGRAPHICAL MUSEUM IN CRACOW. PUBLISHED BY C. SZWEDZICKI, NICE 1939.

pochoir, ręczne kolorowanie gwaszem/papier,, 48,8 x 36,5 cm
sygnowany p.d.: Z. Stryjeńska; na odwrocie: COPYRIGHT BY C. SZWEDZICKI 1939
stan zachowania bardzo dobry

cena wywoławcza: 2 400 zł ♣
estymacja: 3 500 - 5 000 zł



34 ZOFIA STRYJEŃSKA (1891 - 1976)

CHŁOP Z SIERADZA, 1939

Z teki: Polskie stroje ludowe. POLISH PEASANTS COSTUMES WITH INTRODUCTION AND NOTES BY Dr. THADEE SEWERYN, CURATOR OF ETHNOGRAPHICAL MUSEUM IN CRACOW. PUBLISHED BY C. SZWEDZICKI, NICE 1939.

pochoir, ręczne kolorowanie gwaszem/papier, 49 x 36,8 cm
sygnowany p.d.: Z. Stryjeńska; na odwrocie: COPYRIGHT BY C. SZWEDZICKI 1939
stan zachowania bardzo dobry

cena wywoławcza: 2 400 zł ♣
estymacja: 3 500 - 5 000 zł

Zofia Stryjeńska to jedna z najpopularniejszych artystek okresu międzywojennego i czołowa przedstawicielka Art Deco w sztuce polskiej. Tecka wydana w nakładzie 400 egzemplarzy numerowanych i sygnowanych przez wydawcę zawiera 40 grafik (litografii i kompozycji wykonanych w technice szablonu, malowanych gwaszem i akwarelą) z przedstawieniami polskich strojów ludowych z terenów II Rzeczypospolitej. Technika pochoir była popularna wśród twórców Art Deco i polega na drukowaniu konturów i ręcznym malowaniu gwaszem i akwarelą przez szablon. Umożliwia to otrzymanie serii niemal identycznych odbitek. Kompozycje Stryjeńskiej są bardzo efektowne, pełne dynamizmu i niezwykle barwne.



35 ZOFIA STRYJEŃSKA (1891 - 1976)

STRÓJ LUDOWY Z REGIONU KRAKOWSKIEGO, 1939

Z teki: Polskie stroje ludowe. POLISH PEASANTS' COSTUMES WITH INTRODUCTION AND NOTES BY Dr. THADEE SEWERYN, CURATOR OF ETHNOGRAPHICAL MUSEUM IN CRACOW. PUBLISHED BY C. SZWEDZICKI, NICE 1939.

pochoir, ręczne kolorowanie gwaszem/papier, 49 x 36,7 cm
sygnowany p.d.:Z. Stryjeńska; na odwrocie: COPYRIGHT BY C. SZWEDZICKI 1939
stan zachowania bardzo dobry

cena wywoławcza: 2 400 zł ♣
estymacja: 3 500 - 5 000 zł



36 ZOFIA STRYJEŃSKA (1894 - 1976),

ŚLUBNY STRÓJ KRAKOWSKI I RÓDZKI WESELNE, 1939

Z teki: Polskie stroje ludowe. POLISH PEASANTS COSTUMES WITH INTRODUCTION AND NOTES BY Dr. THADEE SEWERYN, CURATOR OF ETHNOGRAPHICAL MUSEUM IN CRACOW. PUBLISHED BY C. SZWEDZICKI, NICE 1939.

litografia/papier, 50 x 39,3 cm
sygnowany p.d.: Z. Stryjeńska; na odwrocie: COPYRIGHT BY C. SZWEDZICKI 1939
stan zachowania bardzo dobry

cena wywoławcza: 1 400 zł ♣
estymacja: 2 000 - 3 000 zł



REGULAMIN AUKCJI

Definicje:

Organizator - „Antiqua et Moderna, Dom Aukcyjny i Galeria” z siedzibą w Warszawie, przy ul. Freta 19.

Obiekt - przedmiot o charakterze kolekcjonerskim lub dzieła sztuki przekazany Organizatorowi do sprzedaży przez komitentów bądź stanowiące własność Organizatora. Zgodnie z oświadczeniami powierzone obiekty stanowią ich własność, bądź też mają oni prawa do rozporządzania nimi, a ponadto nie są one objęte jakimkolwiek postępowaniem sądowym i skarbowym.

Estymacja - stanowi szacunkową wartość obiektu. Licytacja zakończona w przedziale estymacji lub powyżej jej górnej granicy jest transakcją ostateczną. Estymacja nie obejmuje żadnych opłat dodatkowych.

Aukcjoner - Przedstawiciel Organizatora prowadzący licytację.

Postąpienie - minimalna kwota o którą wzrasta cena przy licytacji. Tabela postąpień stanowi załącznik do niniejszego regulaminu.

Cena uzyskana - ostateczna cena ustalona po zakończeniu aukcji.

Cena wywoławcza - cena od której zaczyna się licytacja.

Cena gwarancyjna - poufna cena minimalna, poniżej której obiekt nie może być sprzedany. Cena ta zawarta jest pomiędzy ceną wywoławczą, a dolną granicą estymacji. Obiekty nie posiadające ceny gwarancyjnej oznaczone są w katalogu symbolem ▲.

Transakcja warunkowa - W przypadku zakończenia licytacji poniżej ceny gwarancyjnej zawarta transakcja wiąże strony pod warunkiem zaakceptowania wylicytowanej kwoty przez właściciela obiektu. Nieuzyskanie takiej zgody w terminie 7 dni powoduje rozwiązanie transakcji.

Opłata organizacyjna - opłata doliczana do ceny uzyskanej w wysokości 20%. Opłata ta zawiera podatek VAT.

I POSTANOWIENIA OGÓLNE

- Przystąpienie do licytacji oznacza akceptację przez klienta przepisów niniejszego regulaminu w całości.
- Obiekty przeznaczone do sprzedaży w drodze aukcji podlegają weryfikacji pod względem autentyczności i stanu zachowania. Organizator gwarantuje zgodność cech obiektów opisanych w katalogu i na stronach internetowych ze stanem faktycznym.
- W trakcie aukcji Przedstawiciel Organizatora może prostować i uzupełniać opisy obiektów.
- Organizator zastrzega sobie prawo do wycofania obiektów z aukcji bez podania przyczyn i nie ponosi z tego tytułu żadnej odpowiedzialności.
- Organizator zastrzega sobie prawo uniemożliwienia uczestnictwa w aukcji bez podania przyczyn.
- Organizator nie ponosi odpowiedzialności za ukryte wady fizyczne i prawne oferowanych obiektów.
- Wszelkie reklamacje rozpatrywane będą zgodnie z przepisami prawa polskiego.
- Muzea rejestrowane mają prawo pierwokupu zabytków bezpośrednio na aukcji za kwotę wylicytowaną powiększoną o opłatę aukcyjną zgodnie z ustawą o muzeach z dnia 21 listopada 1996 r. (Dz. U. z 1997 r., nr 5, poz. 24, ze zm.).

II AUKCJA

- Aukcja jest prowadzona zgodnie z polskimi przepisami prawnymi przez Aukcjонера.
- Aukcjoner ma prawo do dowolnego rozdzielania lub łączenia obiektów oraz do ich wycofania z licytacji bez podania przyczyn. Może także otwierać licytację obiektu działając w imieniu właściciela jak też sam składać kolejne oferty do poziomu ceny gwarancyjnej.
- Do uczestnictwa w licytacji upoważniają tabliczki z numerami aukcyjnymi, które można otrzymać przy stanowisku rejestracyjnym po wypełnieniu formularza udziału w aukcji. dokonujący rejestracji ma prawo poprosić o dokument potwierdzający tożsamość osoby rejestrowanej. Tabliczkę z numerem aukcyjnym należy zwrócić bezpośrednio po zakończeniu aukcji, a w przypadku zakupu odebrać potwierdzenie zawartych transakcji.
- Osoby przystępujące do licytacji obowiązane są do wpłaty wadium. Wadium w wysokości 1000 zł upoważnia do dokonania zakupu w przedziale 10 000 – 20 000 zł. Osoby zamierzające licytować powyżej tej kwoty winny dokonać wpłaty wadium w wysokości 10% wartości planowanych zakupów.
- Organizator może reprezentować klienta na podstawie „zlecenia licytacji” (formularz dostępny w katalogu, w siedzibie Organizatora oraz po zamówieniu pod adresem: art@aetm.pl). W przypadku zlecenia licytacji z limitem, Organizator

dokłada wszelkich starań, by zakupić obiekt w możliwie najniższej cenie. Na podstawie formularza możliwe jest także licytowanie przez telefon.

- O wysokości postąpienia decyduje Aukcjoner. Zakończenie licytacji obiektu następuje w momencie uderzenia młotkiem przez Aukcjонера i jest równoznaczne z zawarciem umowy kupna – sprzedaży między Organizatorem a licytantem, który zaoferował najwyższą kwotę. W razie zaistnienia sporu w trakcie licytacji Aukcjoner rozstrzyga spór lub ponownie przeprowadza licytację obiektu.
- W przypadku licytacji obiektu posiadającego cenę gwarancyjną jeżeli w trakcie licytacji obiekt nie osiągnie tej ceny zakończenie licytacji skutkuje zawarciem transakcji warunkowej, co ogłasza aukcjoner po zakończeniu licytacji.
- Do kwoty wylicytowanej, która jest zarazem Ceną Uzyskaną Organizator dolicza Opłatę Organizacyjną oraz opłatę wynikającą z prawa twórcy i jego spadkobierców do otrzymania wynagrodzenia na podstawie Ustawy z dnia 4 lutego 1994 o prawie autorskim i prawach pokrewnych (droit de suite). Opłata wyliczana będzie na podstawie Ceny Uzyskanej, według poniższej tabeli:

0 - 50 000 euro	5,00%
50 000,01 - 200 000 euro	3,00%
200 000,01 - 350 000 euro	1,00%
350 000,01 - 500 000 euro	0,50%
powyżej 500 000 euro	0,25% nie więcej niż 12 500 euro

Kurs euro wg notowania NBP z daty aukcji lub z ostatniego dnia roboczego poprzedzającego aukcję.

Obiekty podlegające opłacie droit de suite oznaczone są znakiem ♣.

- Organizator wystawia faktury VAT marża
- Kupujący jest zobowiązany do zapłaty należności za wylicytowane obiekty w terminie 14 dni od dnia aukcji. Organizator będzie uprawniony do naliczenia odsetek ustawowych za okres opóźnienia w zapłacie. Wszystkie transakcje zawierane są w polskich złotych.
- W razie opóźnienia nabywcy w zapłacie, Organizator po bezskutecznym upływie dodatkowo wyznaczonego terminu na zapłatę, może odstąpić od umowy z nabywcą.
- Własność wylicytowanego obiektu przechodzi na nabywcę z chwilą zapłaty pełnej ceny powiększonej o opłatę aukcyjną.

III ODBIÓR OBIEKTÓW

- Obiekty wylicytowane i zapłacone powinny być odebrane w ciągu 14 dni od daty zakończenia aukcji. Dalsze przechowywanie wylicytowanych obiektów jest możliwe po uzgodnieniu warunków z Organizatorem.
- Odbioru obiektów można dokonać osobiście w siedzibie Organizatora w godzinach pracy firmy.
- Obiekty wylicytowane i zapłacone mogą być wystane na koszt odbiorcy pocztą kurierską, zgodnie z jego instrukcją i po uzgodnieniu warunków Organizatorem. Organizator może odmówić wysyłki, jeżeli istnieje ryzyko uszkodzenia obiektu podczas transportu.
- Organizator może zapakować obiekty do wysyłki po ustaleniu warunków z właścicielem i opłaceniu kosztów pakowania. Organizator nie ponosi odpowiedzialności za uszkodzenia obiektu w trakcie transportu.

TABELA POSTĄPIEŃ

cena postąpienie
0 - 5 000 - 200
5 000 - 10 000 -500
10 000 - 50 000 - 2 000
50 000 - 100 000 - 5 000
100 000 - 300 000 - 10 000
300 000 - 500 000 - 20 000
powyżej 500 000 wg uznania Aukcjонера z uwzględnieniem sugestii Licytantów

ING BANK ŚLĄSKI

60 1050 1054 1000 0090 6192 1608

W tytule prosimy wpisać nazwę aukcji, datę aukcji oraz numer obiektu.



ul. Freta 19, 00-227 Warszawa

tel.: + 48 22 831 54 72

e-mail: art@aetm.pl

AUKCJA DZIEŁ SZTUKI
12 maja (wtorek), GODZ. 19.00

Opracowanie katalogu:

Mira Rupocińska, historyk sztuki

dr Marzena Królikowska-Dziubecka, historyk sztuki

Opracowanie graficzne:

Tomek Rupociński

Konsultacje konserwatorskie:

Agata Lipińska

Renata Lisowska



SEKSPRELLIGIARPOL



et ANTIQUA
MODERNA